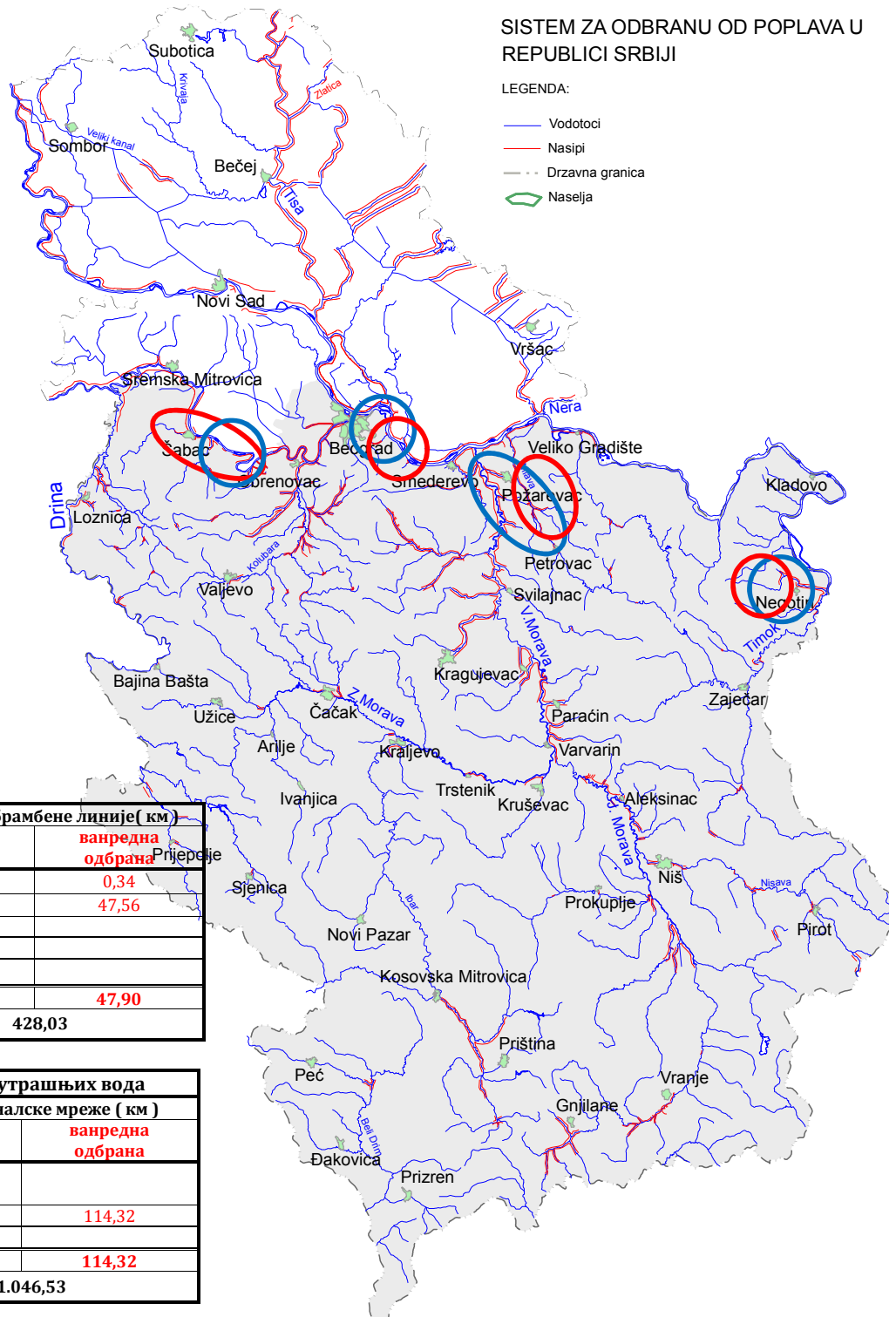


**БИЛТЕН бр. 46**  
О СПРОВОЂЕЊУ ОДБРАНЕ ОД ПОПЛАВА  
НА ПОДРУЧЈУ У НАДЛЕЖНОСТИ ЈВП “СРБИЈАВОДЕ”  
**10.04.2018. године**

**SISTEM ZA ODBRANU OD POPLAVA U  
REPUBLICI SRBIJI**

LEGENDA:

- Vodotoci
- Nasipi
- - - Drzavna granica
- Naselja



ВОДНО ПОДРУЧЈЕ	Дужина одбрамбене линије( км)	
	редовна одбрана	ванредна одбрана
Дунав	194,44	0,34
Сава	185,69	47,56
Морава		
Ибар и Лепенац		
Бели Дрим		
Свега:	380,13	47,90
<b>УКУПНО:</b>	428,03	

Одбрана од поплава од унутрашњих вода		
МЕЛИОРАЦИНО ПОДРУЧЈЕ	Дужина каналске мреже ( км )	
	редовна одбрана	ванредна одбрана
Подрињско-Колубарско	243,28	
Доњи Дунав		114,32
Београд Дунав1	688,93	
Свега:	932,21	114,32
<b>УКУПНО:</b>	1.046,53	

**I ВОДОТОКОВИ НА КОЈИМА СЕ СПРОВОДИ ОДБРАНА ОД ПОПЛАВА**
**СПОЉНЕ ВОДЕ**

Водоток	Водна јединица	Сектор/Деоница	Угрожена насеља	Стање	Дужина (км)
<b>ВП: ДУНАВ</b>					
Тимок код Трнаваца	Тимок - Зајечар	Д.1.3. - Д.1.3.1. и Д.1.3.2	Трнавац	редовна одбрана	7,60
Дунав	Дунав и Тимок - Неготин	Д.1.1.1.	Неготин	редовна одбрана	2,80
Дунав	Дунав и Тимок - Неготин	Д.1.1.2.	Неготин	редовна одбрана	3,26
Дунав	Дунав - Смедерево	Д.3.1.	Смедерево	редовна одбрана	19,03
Дунав	Дунав - Смедерево	Д.3.2.	Смедерево	редовна одбрана	3,04
Млава	Млава и Пек - Петровац	Д.22.1.	Мало Црниће	редовна одбрана	56,56
Млава	Дунав - Смедерево	Д.Ђ.2.7.	Стари Костолац	редовна одбрана	3,10
Дунав	Београд	Д.4.1.6.	Београд	ванредна одбрана	0,34
Дунав	Београд	Д.4.1. објекти 1,2,3,4,5,7,8	Београд	редовна одбрана	5,66
Дунав	Београд	Д.5.1.	Гроцка	редовна одбрана	3,39
Дунав	Београд	Д.6.	Београд	редовна одбрана	90,00
				<b>Укупно ВП Дунав</b>	<b>194,78</b>
<b>ВП: САВА</b>					
Сава	Сава - Шабац	С.4.1.	Прово Орлача	ванредна одбрана	15,00
Сава	Сава - Шабац	С.4.2.	Лађеник-Мрђеновац, Орашац	ванредна одбрана	24,31
Сава	Сава - Шабац	С.4.3.	Шабац	ванредна одбрана	8,25
Сава	Сава - Шабац	С.4.4.- објекти 1,2,3,7,8	Шабац, Богатић	редовна одбрана	38,83
Сава. Дунав	Београд	С.1.1.-објекти1,2,3,4,5,7	Београд	редовна одбрана	14,58
Сава	Београд	С.1.2.-објекти 2,3	Београд	редовна одбрана	39,43
Сава	Београд	С.3.1.	Београд	редовна одбрана	4,35
Сава	Београд	С.3.2.	Београд	редовна одбрана	27,00
Сава	Колубара - Обреновац, У6	С.3.3.	Београд	редовна одбрана	3,50
Сава	Колубара - Лазаревац	С.3.4.	Обреновац	редовна одбрана	2,74
Сава, Колубара	Колубара - Обреновац, У6	С.3.5.	Обреновац	редовна одбрана	55,26
				<b>Укупно ВП Сава</b>	<b>233,25</b>
<b>УНУТРАШЊЕ ВОДЕ</b>					
Водоток	Водна јединица	ХМС	Угрожена насеља	Стање	Дужина (км)
<b>МП: ПОДРИЊСКО-КОЛУБАРСКО</b>					
Подрињско-Колубарско	Сава - Шабац	ПК 18.	Богатић, Дреновац	редовна одбрана	193,50
Подрињско-Колубарско	Сава - Шабац	ПК 13.	Владимирици	редовна одбрана	49,78
				<b>Укупно МП ПК</b>	<b>243,28</b>
<b>МП: ДОЊИ ДУНАВ</b>					
Доњи Дунав	Дунав - Смедерево	ДД 3.1	Пожаревац	ванредна одбрана	2,00
Доњи Дунав	Дунав и Тимок - Неготин	ДД 6.	Неготин	ванредна одбрана	108,26

Доњи Дунав	Дунав и Тимок – Неогтин	ДД 8.	Србово	ванредна одбрана	4,05
				Укупно МП ДД	114,32
<b>МП: БЕОГРАД ДУНАВ 1</b>					
Београд Дунав 1	Панчевачки рит	БГ Д.1.1.	Палилула	редовна одбрана	688,93
				Укупно МП БГ Д1	688,93
				Укупно:	1.046,53

#### **НАРЕДБЕ:**

##### **Водно подручје Дунав и Сава:**

- НАРЕДБОМ Број Д.4. Д.5. С.3.- 8. уводи се РЕДОВНА одбрана од поплава на Водној јединици „Београд“, на секторима Д.4. и Д.5. дана 10.04.2018. године са почетком у 07<sup>00</sup> часова, код ЈВП „Београдводе“ Београд.

- НАРЕДБОМ Број С.1.-5. 1. уводи се РЕДОВНА одбрана од поплава на сектору С.1. деоница С.1.1, дана 10.04.2018. године са почетком у 07<sup>00</sup> часова код „Галовица“ ДОО Београд.

##### **Водно подручје Морава, Ибар и Лепенац и Бели Дрим:**

- НАРЕДБОМ број 15-1 М (22/118 од 10.04.2018.године) **укида се** наредба бр. 15 М од 08.04.2018. године о проглашењу ванредне одбране на реци Јужној Морави, на водној јединици „ЈУЖНА МОРАВА – АЛЕКСИНАЦ“, сектор М.8., деоница М.8.1., заштитни водни објекат 2., слив реке Јужне Мораве, дана 08.04.2018.године у 08<sup>00</sup> часова, при водостају од 496цм на меродавном водомеру у Мојсињу.

#### **ОБАВЕШТЕЊА, ИЗВЕШТАЈИ И НАЛОЗИ (НАРЕДБЕ ЗА ИЗВОЂЕЊЕ ХИТНИХ ИНТЕРВЕНЦИЈА):**

##### **Водно подручје Дунав и Сава:**

- Нема нових обавештења, извештаја и налога.

##### **Водно подручје Морава, Ибар и Лепенац и Бели Дрим:**

- Нема нових обавештења, извештаја и налога.

#### **II ПРЕГЛЕД ХИДРОМЕТЕОРОЛОШКИХ ПОДАТАКА ЗА 10.04.2018.**

Бр.	Станица	Река	ВОДОСТАЈ			ПРОТИЦАЈ
			7ч	промена за 24ч	19ч	7ч
			(cm)	(cm)	(cm)	(m <sup>3</sup> /s)
1	Барварин	ВЕЛ.МОРАВА	83	-41	96	619
2	Ђуприја	ВЕЛ.МОРАВА	213	-41	228	922.0
3	Багрдан	ВЕЛ.МОРАВА	328	-78	363	833
4	Љубичево	ВЕЛ.МОРАВА	94	-21	118	1138
5	Смед. Паланка	Јасеница	76	-2	-	1.67
6	Смед. Паланка	Кубршница	83	-2	-	-
7	Мајур	Лугомир	60	-7	-	3.5
8	Врањ. Прибој	ЈУЖ.МОРАВА	-73	-15	-	35.6
9	Грделица	ЈУЖ.МОРАВА	157	-26	-	92.5
10	Корвинград	ЈУЖ.МОРАВА	4	-18	-	218
11	Алексинач	ЈУЖ.МОРАВА	156	-36	-	388
12	Мојсиње	ЈУЖ.МОРАВА	357	-55	-	455
13	Власотинце	Власина	72	-5	-	23.2
14	Лесковац	Ветерница	110	-3	-	16.9
15	Печењевце	Јабланица	90	-10	-	10.4
16	Пепељевац	Топлица	86	-10	-	27.8
17	Доњевац	Топлица	106	-32	-	42
18	Пирот	Нишава	29	3	-	55.9
19	Ниш	Нишава	175	9	-	116
20	Крат. стена	ЗАП.МОРАВА	353	-20	-	77.7
21	Милочај	ЗАП.МОРАВА	149	0	-	59.7
22	Јасика	ЗАП.МОРАВА	52	-13	-	274
23	Рашка	Ибар	307	-10	-	122
24	Лоп. лакат	Ибар	126	-9	-	164
25	Смедерево	ДУНАВ	638	0	-	9500
1	Јамена	САВА	991	-21	-	3270
2	Ср.Митровица	САВА	661	-11	667	4201
3	Шабач	САВА	512	-8	-	-
4	Београд	САВА	518	0	519	-
5	Радаљ	ДРИНА	257	7	259	768
6	Пријепоље	ЛИМ	148	1	-	186

7	Лешница	Јадар	46	-13	-	6.83
8	Ваљево	КОЛУБАРА	44	0	-	4.81
9	Словац	КОЛУБАРА	-	-	-	-
10	Бели Брод	КОЛУБАРА	61	-3	-	21.1
11	Дражевац	КОЛУБАРА	339	-5	-	-
12	Боговаја	Љиг	166	-7	-	5.15
13	Коцељева	Тамнава	18	-2	-	0.75
14	Ђеманов мост	Тамнава	67	-3	-	1.04
15	Бездан	ДУНАВ	233	-1	235	2588
16	Богојево	ДУНАВ	289	2	291	3159
17	Бачка Пал.	ДУНАВ	326	2	325	-
18	Нови Сад	ДУНАВ	392	3	392	-
19	Земун	ДУНАВ	552	0	554	-
20	Панчево	ДУНАВ	550	0	551	-
21	Смедерево	ДУНАВ	638	0	-	9500
22	В.Градиште	ДУНАВ	773	-4	-	-
23	Прахово	Дунав	703	16	-	-
24	Сента	ТИСА	536	2	536	1916
25	Тител	ТИСА	508	2	507	-
26	Багрдан	В.МОРАВА	328	-78	363	833
27	Љубичевски м.	В.МОРАВА	94	-21	118	1138
28	Велико Село	Млава	154	-14	-	25
29	Књажевац	Б.Тимок	99	-1	-	25.5
30	Зајечар	Б.Тимок	32	-2	-	36.3
31	Чокоњар	Тимок	-	-	-	-

### III ТЕНДЕНЦИЈА ВОДОСТАЈА

#### Водно подручје Дунав и Сава:

- Водостај на Белом Тимоку је у благом опадању.
- Водостај на Сави је у благом опадању, изузев код Београда у стагнацији.
- Водостај на Дунаву је у стагнацији са тенденцијама благог пораста.

#### Водно подручје Морава, Ибар и Лепенац и Бели Дрим:

- Водостај на Јужној Морави је у опадању.

### IV ПРЕДУЗЕТЕ МЕРЕ, ИЗВРШЕНЕ АКТИВНОСТИ И РАДОВИ

#### Водно подручје Дунав и Сава:

##### Сектор С.1.:

Деоница С.1.1. и С.1.2.: Стручне службе ЈВП „Србијаводе“ и надлежно предузеће ВП „Галовица“ Београд-Земун предузимају све мере и активности у складу са Општим и Оперативним планом одбране од поплава. Осматрачка служба ВП „Галовица“ свакодневно осматра одбрамбену линију са посебним освртом на слаба места на одбрамбеном насипу као и у зони насипа-објеката који пролазе кроз труп насипа (цевоводи, колектори и др.) као и на деоницама на којима су забележене интервенције у досадашњим одбранама од поплава. Водолежи се јављају у депресијама поред латералног канала који је испуњен водом. Наставља се перманентно праћење стања и обилазак терена. Водостај на реци Сави је у стагнацији са тенденцијом благог опадања

##### Сектор С.3.:

Деоница С.3.1. С.3.2. С.3.3. С.3.4. и С.3.5.: Стручне службе ЈВП „Србијаводе“ и надлежно предузеће ЈВП „Београдводе“ Београд предузимају све мере и активности у складу са Општим и Оперативним планом одбране од поплава. Осматрачка и Оперативна служба ЈВП „Београдводе“ у оквиру спровођења мера редовне одбране од поплава, извршила је обилазак заштитних водних објеката на којима су у току мере редовне одбране од поплава и том приликом нису уочена оштећења на објектима, нити локалитети са повећаним хидроморфолошким степеном zasiћења тла. На основу најаве РХМЗ-а о тенденцији “кретања” водостаја наставља се перманентно праћење стања и обилазак терена.

##### Сектор С.4.:

Деоница С.4.1. С.4.2. С.4.3. и С.4.4.: Стручне службе ЈВП „Србијаводе“ и надлежно предузеће ВП „Сава“ Шабац предузимају све мере и активности у складу са Општим и Оперативним планом одбране од поплава. Водостај на реци Сави је у опадању. Услед високог водостаја реке Саве и нивоа подземних вода на више места је евидентирано присуство водолежа на брањеној страни. Водолежи и процирувања, као последица вишедневног високог водостаја реке Саве и знатне расквашености терена, су знатно изражена на заштитном водном објекту – заштитни насип Прово-Орлача на територији општине Владимирци, а на коме су на снази мере ванредне одбране од поплава. Наставља се перманентно праћење стања и обилазак терена.

##### Сектор Д.1.:

Деоница Д.1.1.1. и Д.1.1.2.: Стручне службе ЈВП „Србијаводе“ и надлежно предузеће АД за водопривреду „Водопривреда“ - Пожаревац предузимају све мере и активности у складу са Општим и Оперативним планом одбране од поплава. Надлежно предузеће АД за водопривреду „Водопривреда“ - Пожаревац имајући у виду кретање водостаја на предметним деоницама реке Дунав условљено радом ХЕ Ђердап I Ђердап II, са посебном пажњом прати стање на предметном водотоку у оквиру чега спроводи дежурство на овој деоници сходно мерама и активностима у складу са Општим и Оперативним планом одбране од поплава са стручном службом ЈВП „Србијаводе“.

Деоница Д.1.3.1. и Д.1.3.2.: Након проласка поплавног таласа у суботу 07.04. (водостај се кретао у грницама редовне одбране од поплава) дошло је до опадања водостаја, У току су мере редовне одбране од поплава. Надлежно предузеће АД за водопривреду „Водопривреда“ - Пожаревац имајући у виду кретање водостаја на реци Тимок са посебном пажњом прати стање на предметном водотоку у оквиру чега спроводи дежурство на овој деоници сходно мерама и активностима у складу са Општим и Оперативним планом одбране од поплава са стручном службом ЈВП „Србијаводе“.

Стручне службе ЈВП „Србијаводе“ перманентно прате стање водотока на Секторима Д.1. и Д.2. (брана „Борско језеро“ на Брестовачкој реци и брана “Грлиште” на Грлишкој реци, између осталог и у циљу остављања потребног слободног простора за пријем поплавног таласа. Евакуација великих вода врши према техничкој документацији о начину коришћења брана и акумулација. На низводним деоницама нема примећених негативних појава у односу на инфракструктуру и постојеће објекте уз обалу реке.

#### Сектор Д.2.:

Након пораста водостаја на Сврљишком, Трговишком и Белом Тимоку у току слеподнева и ноћи (07.-08.04) водостаји су у опадању. Водостај је испод границе редовне одбране од поплава.

#### Сектор Д.3.:

Деоница Д.3.1.: Стручне службе ЈВП „Србијаводе“ и надлежно предузеће ДВП „Смедерево“ Смедерево предузимају све мере и активности у складу са Општим и Оперативним планом одбране од поплава. Обиласком терена нису забележене негативне појаве које би угрозиле брањено подручје. Одбрамбена линија у добром стању без процуривања и негативних појава. Наставља се перманентно праћење стања на целој дужини одбрамбене линије. Водостај на реци Дунав је у благом опадању.

#### Сектор Д.4.:

##### Деоница Д.4.1.6.:

Стручне службе ЈВП „Србијаводе“ и надлежно предузеће ЈВП „Београдводе“ Београд предузимају све мере и активности у складу са Општим и Оперативним планом одбране од поплава. Осматрачка и Оперативна служба ЈВП „Београдводе“ у оквиру спровођења мера одбране од поплава, извршила је обилазак заштитних водних објеката и том приликом нису уочена оштећења на објектима, нити локалитети са повећаним хидроморфолошким степеном zasiћења тла. На основу најаве РХМЗ-а о тенденцији благог пораста водостаја наставља се перманентно праћење стања и обилазак терена. Обзиром да су на снази мере ванредне одбране од поплава, у оквиру спровођења активности ванредне одбране од поплава на предметном објекту, а у зависности од хидролошке ситуације на водотоцима Дунав и Сава биће затворен пролаз код куле Небојша привременом баријером, такозваним „шандор“ гредама.

#### Сектор Д.6.:

Деоница Д.6.1. до Д.6.4.: Стручне службе ЈВП „Србијаводе“ и надлежно предузеће ВД „Сибница“ Београд, предузимају све мере и активности у складу са Општим и Оперативним планом одбране од поплава. Осматрачка служба ВД „Сибнице“ врши свакодневно осматрање одбрамбене линије на свим техничким деоницама ( Д.6.1. Д.6.2. Д.6.3. и Д.6.4.) са посебним освртом на слаба места у зони насипа-објеката који пролазе кроз труп насипа (гасовод, нафтовод, колектор и др.) као и на деонице на којима су забележене интервенције у досадашњим одбранама од поплава. Обиласком терена дуж одбрамбене линије нису забележене негативне појаве које би угрозиле брањено подручје. Водостај на реци Дунав је у стагнацији са тенденцијама благог раста.

#### Сектор Д.Ђ.2.:

Деоница Д.Ђ.2.7.: Стручне службе ЈВП „Србијаводе“ и надлежно предузеће АД за водопривреду „Водопривреда“ - Пожаревац предузимају све мере и активности у складу са Општим и Оперативним планом одбране од поплава. Обиласком терена у јутарњим часовима дуж одбрамбене линије нису забележене негативне појаве које би угрозиле брањено подручје. Водостај на реци Дунав је у стагнацији, док је на Млави код Братиначког моста у благом порасту, због успора Дунава . У горњем току река Млава је опадању.

ХМС „ПК13“ присутна у погону је агрегат на ЦС „Прово“.

ХМС „ПК18“ водостај реципијента река Сава на водомеру код Шапца је +512. Обилазак система се врши према мерама одбране. ЦС „Каленића Ревеница“ у погону са једном пумпом непрекидно, повремено се укључује у рад друга пумпа.

ХМС „ДД3.1.“ - Уставе на каналима су спуштене, евакуација унутрашњих вода обавља се са три пумпе капацитета од 32 l/s . Мобилна пумпа капацитета 300 l/s је искључена, јер се евакуација унутрашњих вода успешно обавља са три мање пумпе. Ниво воде у Дунаву је у стагнацији и благом порасту, док је у Млави у благом опадању. Ниво воде у каналској мрежи одржава се стабилним. Нема опасности од изливања. Стање нивоа воде у каналској мрежи и реципијентима се перманентно осматра.

ХМС „ДД6-ДД8“ – у оквиру спровођења мера одбране врши се праћење водостаја на реципијентима, обилази се каналска мрежа, критични локалитети. У погону су ЦС „Косно грло“ и ЦС „Косно грло 1“ са по две пумпе. ЦС „Србово“ ради са пумпом у спреси са отварањем и затварањем уставе према условима уз стално дежурство на објекту.

На ХМС БГ Д1. 1 у непрекидном погону су ЦС „Рева“, ЦС „Јабучка“ и ЦС „Бељарица“, остале црпне станице раде по потреби одржавајући ниво воде у каналима испод пројектованог максимума.

**Водно подручје Морава, Ибар и Лепенац, Бели Дрим:**

**- Стање на бранама на ВП Морава за 10.04.2018. годину до 09:00 сати:**

Р.б.	БРАНА	доток воде у акумулацију (m <sup>3</sup> /s)		количина испуштене воде из акумулације (m <sup>3</sup> /s)		дозвољена минимална количина испуштене воде (m <sup>3</sup> /s)	кота нивоа воде у акумулацији (МНМ)		кота нормалног нивоа воде у акумулацији (МНМ)	кота максималног нивоа воде у акумулацији (МНМ)	закључак о општем стању бране и акумулације и препоруке
		претходн и дан	даншњи дан	претходн и дан	даншњи дан		претходн и дан	даншњи дан			
1.	Бован	не мери се	не мери се			0,4			252.50	261.50	брана у функционалном стању
2.	Спомен Парк	не мери се	не мери се						222.00	222.80	брана у функционалном стању
3.	Нова Грошница					0.035			312.38	312.50	брана у функционалном стању
4.	Гружа					0.200			269.20	270.00	брана у функционалном стању
5.	Бресница					6,5			659	661,70	
6.	Растовница					5,14			263,15	265.5	шибер на муљном испушту не ради
7.	Придворица					0,01			539,50	543,00	
8.	Барје					0,3-0,4			370.50	379.00	
9.	Брестовац	не мери се	не мери се			0,20			332.00	339.00	
10.	Крајковац	не мери се	не мери се			0,01			439.00	441.00	
11.	Ћелије					0,60			277.00	284.00	
12.	Кудреч 1	не мери се	не мери се			0,20			133.40	135.10	Испуст је затворен. (неопходно је заменити поломљене мерне летве)
13.	Кудреч 2	не мери се	не мери се			0,20			142.10	145.70	у функционалном стању (неопходно је заменити поломљене мерне летве)
14.	Дивљана	не мери се	не мери се			0,150			335.50	337.50	
15.	Завој					0,450			615.00	617.50	
16.	Власина								1212.80		
17.	Врла 2								976.02		
18.	Првонек					0,070			614.80	617.70	
19.	Младост										
20.	Међувршје										
21.	Овчар бања										
22.	Голи Камен								535,00	539,60	брана није у коришћењу
23.	Градска брана	не мери се	не мери се	не мери се	не мери се						уставе подигнуте на максимум, брана испражњена, само проток
24.	Врутци	не мери се	не мери се			0,400			621,30	627,00	не раде мерачи за доток и количину испуштене воде

Заменик руководиоца одбране од поплава за спољне воде и загушење ледом  
за подручје у надлежности ЈВП „СРБИЈАВОДЕ“

**Звонимир Коцић, дипл.грађ.инж.**

Доставити:

1. Министарство пољопривреде, шумарства и водопривреде, Републичка дирекција за воде – Главни координатор одбране од поплава, Београд
2. Министарство унутрашњих послова, Сектор за ванредне ситуације, Републички центар за обавештавање, Београд, факс 011/361-74-92
3. РХМЗ Србије, факс 011/254-27-46
4. ЈВП «Србијаводе» - Главни руководиоца одбране од поплава - Директор
5. ВПЦ «Сава-Дунав» - директору, руководиоцу одбране на водном подручју «Сава» и «Доњи Дунав», факс 011/311 -29-27
6. ВПЦ «Морава» - директору, руководиоцу одбране на водном подручју «Морава», факс 018/4513-820

7. *ЈВП «Србијаводе» - РЈ Јужна Морава, факс 018/4513-820*
8. *ЈВП «Србијаводе» - РЈ Западна Морава, факс 032/357-637*
9. *ЈВП «Србијаводе» - РЈ Велика Морава, факс 035/8471-355*
10. *ЈВП «Србијаводе» - РЈ Смедерево, факс 026/4627-116*
11. *ЈВП «Србијаводе» - РЈ Неготин, факс 019/546-392*