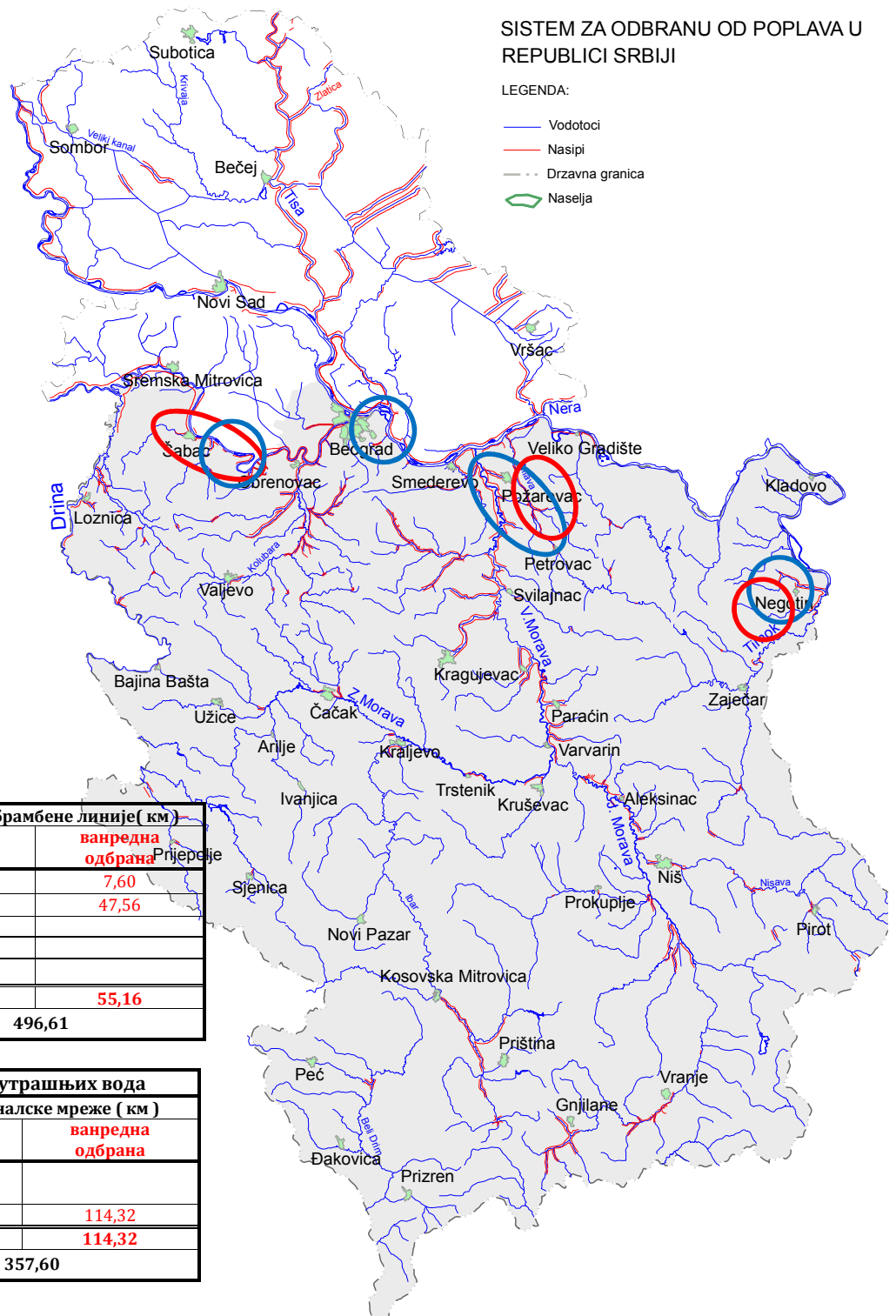


БИЛТЕН бр. 40
О СПРОВОЂЕЊУ ОДБРАНЕ ОД ПОПЛАВА
НА ПОДРУЧЈУ У НАДЛЕЖНОСТИ ЈВП “СРБИЈАВОДЕ”
04.04.2018. године



SISTEM ZA ODBRANU OD POPLAVA U REPUBLICI SRBIJI

LEGENDA:

- Vodotoci
- Nasipi
- - - - - Drzavna granica
- Naselja

ВОДНО ПОДРУЧЈЕ	Дужина одбрамбене линије(км)	
	редовна одбрана	ванредна одбрана
Дунав	258,49	7,60
Сава	182,96	47,56
Морава		
Ибар и Лепенац		
Бели Дрим		
Свега:	441,45	55,16
УКУПНО:	496,61	

Одбрана од поплава од унутрашњих вода		
МЕЛИОРАЦИНО ПОДРУЧЈЕ	Дужина каналске мреже (км)	
	редовна одбрана	ванредна одбрана
Подрињско-Колубарско	243,28	
Доњи Дунав		114,32
Свега:	243,28	114,32
УКУПНО:	357,60	

I ВОДОТОКОВИ НА КОЈИМА СЕ СПРОВОДИ ОДБРАНА ОД ПОПЛАВА
СПОЉНЕ ВОДЕ

Водоток	Водна јединица	Сектор/Деоница	Угрожена насеља	Стање	Дужина (км)
<u>ВП: ДУНАВ</u>					
Тимок код Трнаваца	Тимок - Зајечар	Д.1.3. – Д.1.3.1. и Д.1.3.2	Трнавац	ванредна одбрана	7,60
Дунав	Дунав и Тимок - Неготин	Д.1.1.1.	Неготин	редовна одбрана	2,80
Дунав	Дунав и Тимок - Неготин	Д.1.1.2.	Неготин	редовна одбрана	3,26
Дунав	Дунав - Смедерево	Д.3.1.	Смедерево	редовна одбрана	19,03
Дунав	Дунав - Смедерево	Д.3.2.	Смедерево	редовна одбрана	3,04
Млава	Млава и Пек - Петровац	Д.22.1.	Мало Црниће	редовна одбрана	56,56
Млава, Чокодин, Витовница, Бусур и Пек	Млава и Пек - Петровац	Д.22.2. Д.22.3. Д.22.4. и Д.22.6.	Мало Црниће, Петровац на Млави и Кучево	редовна одбрана	78,89
Млава	Дунав - Смедерево	Д.Ђ.2.7.	Стари Костолац	редовна одбрана	3,10
Млава и Тисница	Млава и Пек - Петровац	Д.22.5.	Жагубица	редовна одбрана	1,47
Дунав	Београд	Д.4.1.6.	Београд	редовна одбрана	0,34
Дунав	Београд	Д.6.	Београд	редовна одбрана	90,00
				Укупно ВП Дунав	266,09
<u>ВП: САВА</u>					
Сава	Сава - Шабац	С.4.1.	Прово Орлача	ванредна одбрана	15,00
Сава	Сава - Шабац	С.4.2.	Лађеник-Мрђеновац, Орашац	ванредна одбрана	24,31
Сава	Сава - Шабац	С.4.3.	Шабац	ванредна одбрана	8,25
Сава	Сава - Шабац	С.4.4.- објекти 1,2,3,7,8	Шабац, Богатић	редовна одбрана	38,83
Сава. Дунав	Београд	С.1.1.-објекти 2,3,4,5,7	Београд	редовна одбрана	11,85
Сава	Београд	С.1.2.-објекти 2,3	Београд	редовна одбрана	39,43
Сава	Београд	С.3.1.	Београд	редовна одбрана	4,35
Сава	Београд	С.3.2.	Београд	редовна одбрана	27,00
Сава	Колубара – Обреновац, Уб	С.3.3.	Београд	редовна одбрана	3,50
Сава	Колубара – Лазаревац	С.3.4.	Обреновац	редовна одбрана	2,74
Сава, Колубара	Колубара – Обреновац, Уб	С.3.5.	Обреновац	редовна одбрана	55,26
				Укупно ВП Сава	230,52
<u>УНУТРАШЊЕ ВОДЕ</u>					
Водоток	Водна јединица	ХМС	Угрожена насеља	Стање	Дужина (км)
<u>МП: ПОДРИЊСКО-КОЛУБАРСКО</u>					
Подрињско-Колубарско	Сава - Шабац	ПК 18.	Богатић, Дреновац	редовна одбрана	193,50
Подрињско-Колубарско	Сава - Шабац	ПК 13.	Владимирци	редовна одбрана	49,78
				Укупно МП ПК	243,28
<u>МП: ДОЊИ ДУНАВ</u>					
Доњи Дунав	Дунав - Смедерево	ДД 3.1	Пожаревац	ванредна одбрана	2,00

Доњи Дунав	Дунав и Тимок – Неогтин	ДД 6.	Неготин	ванредна одбрана	108,26
Доњи Дунав	Дунав и Тимок – Неогтин	ДД 8.	Србово	ванредна одбрана	4,05
				Укупно МП ДД	114,32
				Укупно:	307,82

НАРЕДБЕ:

Водно подручје Дунав и Сава:

- НАРЕДБОМ Број С.7.-8. укида се Редовна одбрана од поплава на сектору С.7, деоница С.7.5.1. Обалоутврде на десној (1.60 км) и левој (0.80 км) обали Лима у Пријепољу, укупно 2.40 км; С.7.5.2. Регулисано корито Милешевке у Пријепољу од ушћа у Лим, 2.20 км; С.7.5.3. Регулисано корито Сељашнице у Пријепољу од ушћа у Лим, 1.20 км, дана 03.04.2018. године са почетком у 15⁰⁰ часова код ВД „Југокоп-Подриње“ Шабац.

Водно подручје Морава, Ибар и Лепенац и Бели Дрим:

- Нема нових наредби.

ОБАВЕШТЕЊА, ИЗВЕШТАЈИ И НАЛОЗИ (НАРЕДБЕ ЗА ИЗВОЂЕЊЕ ХИТНИХ ИНТЕРВЕНЦИЈА):

Водно подручје Дунав и Сава:

- Нема нових обавештења, извештаја и налога.

Водно подручје Морава, Ибар и Лепенац и Бели Дрим:

- НАЛОГ бр.20М (бр.22/110 од 03.04.2018.године) којим се налаже да ВП „Туприја“ АД из Туприје повраћај : комплет мобилну карданску пумпу са постољем СА 250-314 CADOPPI (прибором и трактором који обезбеђује рад пумпе); мобилну центрифугалну самоусисну дизел пумпу МР 09 SPL са пратећим прибором и особље оспособљено за рад са горе наведеним пумпама, са локације насеља Витковац и Доњи Љубеш јер су се нормализовали услови на реци Јужној Морави за које је било потребно ангажовање.

II ПРЕГЛЕД ХИДРОМЕТЕОРОЛОШКИХ ПОДАТАКА ЗА 04.04.2018.

Бр.	Станица	Река	ВОДОСТАЈ			ПРОТИЦАЈ
			7ч	промена за 24ч	19ч	7ч
			(cm)	(cm)	(cm)	(m ³ /s)
1	Варварин	ВЕЛ.МОРАВА	93	-24	109	654
2	Туприја	ВЕЛ.МОРАВА	238	-17	247	1009.0
3	Багрдан	ВЕЛ.МОРАВА	346	-15	358	-
4	Љубичево	ВЕЛ.МОРАВА	58	-8	60	1066
5	Смед. Паланка	Јасеница	79	-3	-	1.85
6	Смед. Паланка	Кубршница	84	-2	-	-
7	Мајур	Лугомир	61	-3	-	3.67
8	Врањ. Прибој	ЈУЖ.МОРАВА	-76	-10	-	34.2
9	Грделица	ЈУЖ.МОРАВА	161	-6	-	95.9
10	Корвинград	ЈУЖ.МОРАВА	10	-18	-	226
11	Алексинац	ЈУЖ.МОРАВА	156	-36	-	388
12	Мојиње	ЈУЖ.МОРАВА	355	-31	-	451
13	Власотинце	Власина	70	-5	-	22
14	Лесковац	Ветерница	111	-4	-	17.2
15	Печењевце	Јабланица	96	-17	-	11.7
16	Пепељевац	Топлица	103	-20	-	38.7
17	Дољевац	Топлица	126	-30	-	52.1
18	Пирот	Нишава	70	24	-	83.4
19	Ниш	Нишава	178	-1	-	119
20	Крат. стена	ЗАП.МОРАВА	379	-20	-	93.4
21	Милочај	ЗАП.МОРАВА	163	-14	-	72.1
22	Јасика	ЗАП.МОРАВА	71	-17	-	314
23	Рашка	Ибар	358	-7	-	175
24	Лоп. лакат	Ибар	149	-3	-	201
25	Смедерево	ДУНАВ	614	0	-	8800
1	Јамена	САВА	1071	5	1071	3650
2	Ср.Митровица	САВА	707	8	705	4755
3	Шабац	САВА	542	7	-	-
4	Београд	САВА	493	5	491	-
5	Радаљ	ДРИНА	325	-30	332	1131
6	Пријепоље	ЛИМ	167	-21	-	234
7	Лешница	Јадар	68	-10	-	10.1
8	Ваљево	КОЛУБАРА	34	-3	-	2.78
9	Словац	КОЛУБАРА	-	-	-	-

10	Бели Брод	КОЛУБАРА	62	-4	-	21.5
11	Дражевац	КОЛУБАРА	334	-1	-	-
12	Боговађа	Љиг	172	-9	-	5.59
13	Коцељева	Тамнава	40	-12	-	1.8
14	Ђеманов мост	Тамнава	79	-13	-	1.45
15	Бездан	ДУНАВ	206	27	199	2426
16	Богојево	ДУНАВ	270	26	259	3035
17	Бачка Пал.	ДУНАВ	298	19	288	-
18	Нови Сад	ДУНАВ	357	16	348	-
19	Земун	ДУНАВ	526	5	523	-
20	Панчево	ДУНАВ	525	4	523	-
21	Смедерево	ДУНАВ	614	0	-	8800
22	В.Градиште	ДУНАВ	762	-3	-	-
23	Прахово	Дунав	656	8	-	-
24	Сента	ТИСА	492	-2	493	1761
25	Тител	ТИСА	478	8	474	-
26	Багрдан	В.МОРАВА	346	-15	358	-
27	Љубичевски м.	В.МОРАВА	58	-8	60	1066
28	Велико Село	Млава	190	-24	-	34.1
29	Књажевац	Б.Тимок	85	-13	-	19.6
30	Зајечар	Б.Тимок	58	-12	-	48
31	Чокоњар	Тимок	-	-	-	-

III ТЕНДЕНЦИЈА ВОДОСТАЈА

Водно подручје Дунав и Сава:

- Водостај на Белом Тимоку је у опадању.
- Водостај на Сави је у порасту.
- Водостај на Дунаву је у порасту, осим код В.Градишта у благом опадању.

Водно подручје Морава, Ибар и Лепенац и Бели Дрим:

IV ПРЕДУЗЕТЕ МЕРЕ, ИЗВРШЕНЕ АКТИВНОСТИ И РАДОВИ

Водно подручје Дунав и Сава:

Сектор С.1.:

Деоница С.1.1. и С.1.2.: Стручне службе ЈВП „Србијаводе“ и надлежно предузеће ВП „Галовица“ Београд-Земун предузимају све мере и активности у складу са Општим и Оперативним планом одбране од поплава. Осматрачка служба ВП „Галовица“ свакодневно осматра одбрамбену линију са посебним освртом на слаба места на одбрамбеном насипу као и у зони насипа-објеката који пролазе кроз труп насипа (цевоводи, колектори и др.) као и на деоницама на којима су забележене интервенције у досадашњим одбранама од поплава. Водолежи се јављају у депресијама поред латералног канала који је испуњен водом. Наставља се перманентно праћење стања и обилазак терена.

Сектор С.3.:

Деоница С.3.1. С.3.2. С.3.3. С.3.4. и С.3.5.: Стручне службе ЈВП „Србијаводе“ и надлежно предузеће ЈВП „Београдводе“ Београд предузимају све мере и активности у складу са Општим и Оперативним планом одбране од поплава. Осматрачка и Оперативна служба ЈВП „Београдводе“ у оквиру спровођења мера редовне одбране од поплава, извршила је обилазак заштитних водних објеката на којима су у току мере редовне одбране од поплава и том приликом нису уочена оштећења на објектима, нити локалитети са повећаним хидроморфолошким степеном засићења тла. На основу најаве РХМЗ-а о тенденцији пораста водостаја наставља се перманентно праћење стања и обилазак терена.

Сектор С.4.:

Деоница С.4.1. С.4.2. С.4.3. и С.4.4.: Стручне службе ЈВП „Србијаводе“ и надлежно предузеће ВП „Сава“ Шабац предузимају све мере и активности у складу са Општим и Оперативним планом одбране од поплава. Водостај на реци Сави је у порасту. Слаба места, објекти у телу насипа и нереконструисане деонице се посебно надгледају и прате. Водолежи су присутне на целом сектору.

Сектор Д.1.:

Деоница Д.1.1.1. и Д.1.1.2.: Стручне службе ЈВП „Србијаводе“ и надлежно предузеће АД за водопривреду „Водопривреда“ - Пожаревац предузимају све мере и активности у складу са Општим и Оперативним планом одбране од поплава.

Деоница Д.1.3.1. и Д.1.3.2.: Након проласка поплавног таласе за време викенда (субота и недеља) дошло је до смиривања водостаја, односно до стагнације током 02. априла. У току поподневних сати претходног дана дошло је до благог опадања воде у реци Тимок. Водостај је и даље у границама ванредне одбране од поплава. Надлежно предузеће АД за водопривреду „Водопривреда“ - Пожаревац спроводи двадесетчетворочасовно

дежурство на овој деоници сходно мерама и активностима у складу са Општим и Оперативним планом одбране од поплава са стручном службом ЈВП „Србијаводе“.

Стручне службе ЈВП „Србијаводе“ су у сталном контакту и координацији са надлежним службама сектора Д.1. и Д.2. у циљу праћења стања водотока на Секторима као и стварања потребног слободног простора за пријем поплавног таласа на сектору Д.1.4. брана „Борско језеро“ на Брестовачкој реци где се евакуација великих вода врши према техничкој документацији о начину коришћења бране и акумулације "Борско језеро", док на низводном делу (од бране ка Брестовачкој бањи) нема примећених негативних појава у односу на инфраструктуру и постојеће објекте уз обалу реке. Током викенда дошло је до смањења прилива воде у језеру па је и преливање преко преливног органа на брани смањено са око $7\text{m}^3/\text{s}$ на око $3,5\text{m}^3/\text{s}$ дана 03.априла, односно у току данашњег дана на око $2\text{m}^3/\text{s}$.

Сектор Д.2.:

Водостаји на Грлишкој реци, Сврљишком, Трговишком, Белом и Црном Тимоку су у сталном опадању. Представници ЈВП „Србијаводе“ и надлежног предузећа АД за водопривреду „Водопривреда“ - Пожаревац прате само стање на водотоцима. Стручне службе ЈВП „Србијаводе“ су у сталном контакту и координацији са надлежним службама сектора Д.2. у циљу праћења стања водотока.

Сектор Д.3.:

Деоница Д.3.1.: Стручне службе ЈВП „Србијаводе“ и надлежно предузеће ДВП „Смедерево“ Смедерево предузимају све мере и активности у складу са Општим и Оперативним планом одбране од поплава. Обиласком терена нису забележене негативне појаве које би угрозиле брањено подручје. Одбрамбена линија у добром стању без процуривања и негативних појава. Појава водолежи у зони одбрамбене линије није евидентирана. Наставља се перманентно праћење стања на целој дужини одбрамбене линије.

Сектор Д.4.:

Деоница Д.4.1.6.:

Стручне службе ЈВП „Србијаводе“ и надлежно предузеће ЈВП „Београдводе“ Београд предузимају све мере и активности у складу са Општим и Оперативним планом одбране од поплава. Осматрачка и Оперативна служба ЈВП „Београдводе“ у оквиру спровођења мера редовне одбране од поплава, извршила је обилазак заштитних водних објеката на којима су у току мере редовне одбране од поплава и том приликом нису уочена оштећења на објектима, нити локалитети са повећаним хидроморфолошким степеном засићења тла. На основу најаве РХМЗ-а о тенденцији пораста водостаја наставља се перманентно праћење стања и обилазак терена.

Сектор Д.6.:

Деоница Д.6.1. до Д.6.4.: Стручне службе ЈВП „Србијаводе“ и надлежно предузеће ВД „Сибница“ Београд, предузимају све мере и активности у складу са Општим и Оперативним планом одбране од поплава. Осматрачка служба ВД „Сибнице“ врши свакодневно осматрање одбрамбене линије на свим техничким деоницама (Д.6.1. Д.6.2. Д.6.3. и Д.6.4.) са посебним освртом на слаба места у зони насипа-објеката који пролазе кроз труп насипа (гасовод, нафтовод, колектор и др.) као и на деонице на којима су забележене интервенције у досадашњим одбранама од поплава. Обиласком терена дуж одбрамбене линије нису забележене негативне појаве које би угрозиле брањено подручје.

Сектор Д.22.:

Деоница Д.22.1. Д.22.2 Д.22.3 Д.22.4 и Д.22.6.:

Надлежно предузеће АД “Водопривреда” Пожаревац спроводи свакодневно дежурство руководећег особља и чуварске службе из Оперативног плана и предузима све неопходне мере у складу са Општим и Оперативним планом за одбрану од поплава. Обиласком терена дуж одбрамбене линије нису забележене негативне појаве које би угрозиле брањено подручје. Наставља се перманентно праћење стања и обилазак терена. Водостај реке Млаве и Пека на предметним деоницама је у благом опадању.

Сектор Д.Ђ.2.:

Деоница Д.Ђ.2.7.: Стручне службе ЈВП „Србијаводе“ и надлежно предузеће АД за водопривреду „Водопривреда“ - Пожаревац предузимају све мере и активности у складу са Општим и Оперативним планом одбране од поплава. Обиласком терена у јутарњим часовима дуж одбрамбене линије нису забележене негативне појаве које би угрозиле брањено подручје. Водостај на реци Дунав и Млава је опадању.

ХМС „ПК13“ присутна велика количина воде услед падавина претходних дана и високог водостаја реке Саве. У погону је агрегат на ЦС „Прово“.

ХМС „ПК18“ водостај реципијента река Сава на водомеру код Шапца је +542. Обилазак система се врши према мерама одбране. ЦС „Каленића Ревеница“ у погону са једном пумпом непрекидно, повремено се укључује у рад друга пумпа.

ХМС „ДД6-ДД8“ – у оквиру спровођења мера одбране врши се праћење водостаја на реципијентима, обилази се каналска мрежа, критични локалитети. У погону су ЦС „Косно грло“ непрекидно са две пумпе, повремено се укључује трећа, ЦС „Косно грло 1“ непрекидно са две пумпе, повремено се укључује трећа. У току рада на погонском мотору пумпе П1 на ЦС „Косно грло“ дошло је до варничења између краткоспојника и клизних прстенова. Прегледом је установљено да су четкице истрошене. Приступиће се набавци и замени истих.

ЦС „Србово“ ради са пумпом у спрези са отварањем и затварањем уставе уколико постоје услови уз стално дежурство на објекту.

Водно подручје Морава, Ибар и Лепенац, Бели Дрим:

- Стање на бранама на ВП Морава за 03.04.2018. годину до 09:00 сати:

Р.б.	БРАНА	доток воде у акумулацију (m ³ /s)		количина испуштене воде из акумулације (m ³ /s)		дозвољена минимална количина испуштене воде (m ³ /s)	кота нивоа воде у акумулацији (МНМ)		кота нормалног нивоа воде у акумулацији (МНМ)	кота <i>тах</i> нивоа воде у акумулацији (МНМ)	закључак о општем стању бране и акумулације и препоруке
		претходни дан	даншњи дан	претходни дан	даншњи дан		претходни дан	даншњи дан			
1.	Бован	не мери се	не мери се	15		0.4	256.16		252.50	261.50	брана у функционалном стању
2.	Спомен Парк	не мери се	не мери се						222.00	222.80	брана у функционалном стању
3.	Нова Грошница	0.55		0.04		0.035	309.06		312.38	312.50	брана у функционалном стању
4.	Гружа	10.00		1.00		0.200	268.25		269.20	270.00	брана у функционалном стању
5.	Бресница	0.4	0.4	/	/	6.5	660.5	660.5	659	661,70	
6.	Растовница	0.2	0.2	/	/	5.14	263.15	263.15	263,15	265.5	шибер на муљном испусту не ради
7.	Придворица	0.7	0.6	0.7	0.6	0.01	541.2	541.1	539,50	543,00	
8.	Барје	17.36	13.31	13.31	13.31	0,3-0,4	372.03	372.03	370.50	379.00	
9.	Брестовац	не мери се	не мери се	11.00		0.20	336.30		332.00	339.00	
10.	Крајковац	не мери се	не мери се	0.08		0.01	437.70		439.00	441.00	
11.	Ђелије	24.00	17.00	23.00	14.70	0.60	277.10	277.19	277.00	284.00	
12.	Кудреч 1	не мери се	не мери се	0,00		0,20	130.46		133.40	135.10	Испуст је затворен. (неопходно је заменити поломљене мерне летве) у функционалном стању
13.	Кудреч 2	не мери се	не мери се	0,15		0,20	142.20		142.10	145.70	(неопходно је заменити поломљене мерне летве)
14.	Дивљана	не мери се	не мери се	31.32	31.32	0.150	335.82	335.82	335.50	337.50	
15.	Завој	31.08	29.98	36.7	36.7	0.450	609.41	609.52	615.00	617.50	
16.	Власина	20.47	11.86				1210.17	1210.2	1212.80		
17.	Врла 2	5.88	6.25				975.77	975.65	976.02		
18.	Првонек	2.8	2.8	1.8	2.3	0.070	614.59	614.74	614.80	617.70	
19.	Младост										
20.	Међувршје										
21.	Овчар бања										
22.	Голи Камен								535,00	539,60	брана није у коришћењу
23.	Градска брана	не мери се	не мери се	не мери се	не мери се						уставе подигнуте на максимум, брана испражњена, само проток
24.	Врутци	не мери се	не мери се	око 10,50	око 10,50	0,400	621,72	621,63	621,30	627,00	не раде мерачи за доток и количину испуштене воде

Заменик руководиоца одбране од поплава за спољне воде и загушење ледом
за подручје у надлежности ЈВП „СРБИЈАВОДЕ“

Звонимир Коцић, дипл.грађ.инж.

Доставити:

1. Министарство пољопривреде, шумарства и водопривреде, Републичка дирекција за воде – Главни координатор одбране од поплава, Београд
2. Министарство унутрашњих послова, Сектор за ванредне ситуације, Републички центар за обавештавање, Београд, факс 011/361-74-92
3. РХМЗ Србије, факс 011/254-27-46
4. ЈВП «Србијаводе» - Главни руководиоца одбране од поплава - Директор

5. ВПЦ «Сава-Дунав» - директору, руководиоцу одбране на водном подручју «Сава» и «Доњи Дунав», факс 011/311 -29-27
6. ВПЦ «Морава» - директору, руководиоцу одбране на водном подручју «Морава», факс 018/4513-820
7. ЈВП «Србијаводе» - РЈ Јужна Морава, факс 018/4513-820
8. ЈВП «Србијаводе» - РЈ Западна Морава, факс 032/357-637
9. ЈВП «Србијаводе» - РЈ Велика Морава, факс 035/8471-355
10. ЈВП «Србијаводе» - РЈ Смедерево, факс 026/4627-116
11. ЈВП «Србијаводе» - РЈ Неготин, факс 019/546-392