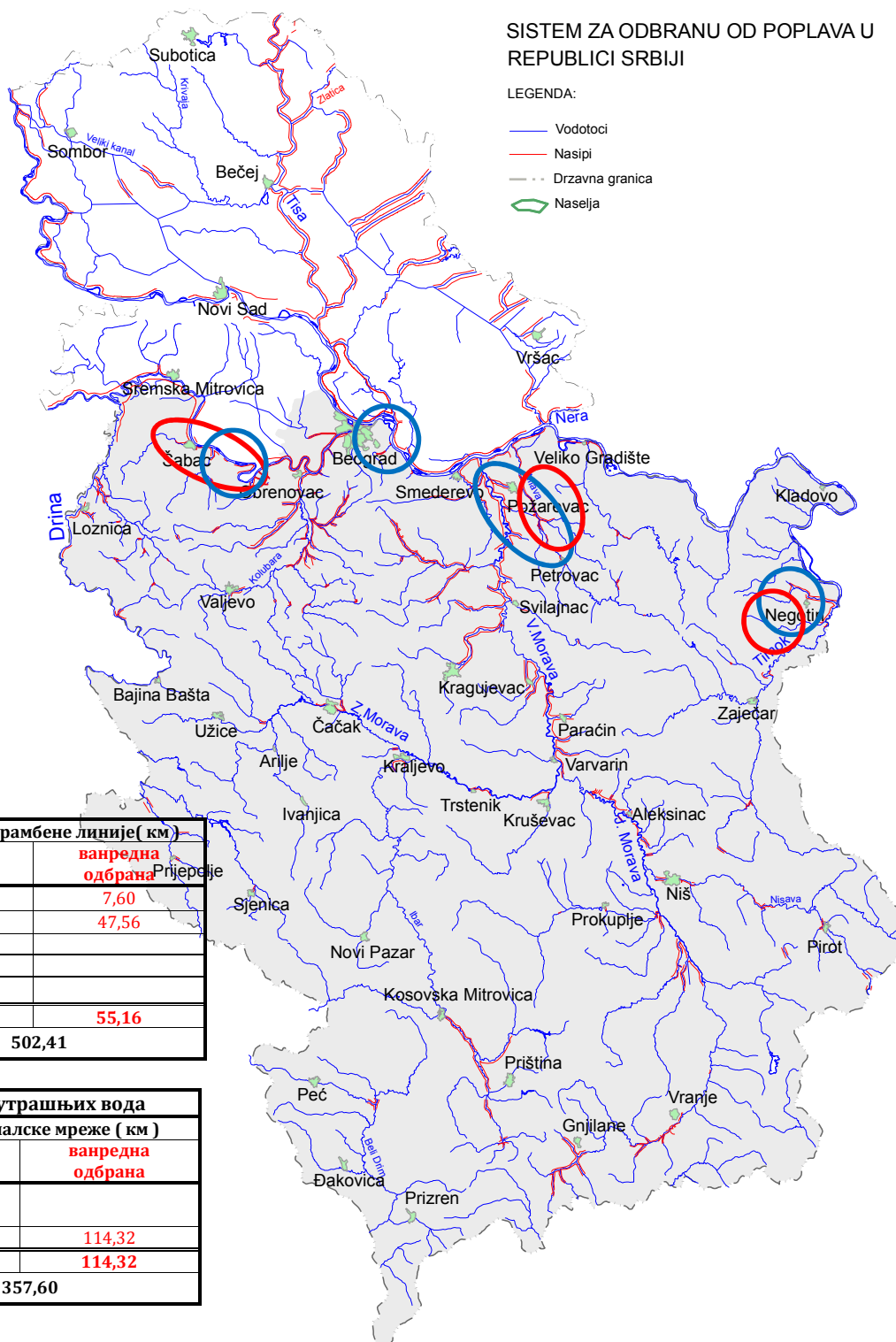


БИЛТЕН бр. 39
О СПРОВОЂЕЊУ ОДБРАНЕ ОД ПОПЛАВА
НА ПОДРУЧЈУ У НАДЛЕЖНОСТИ ЈВП “СРБИЈАВОДЕ”
03.04.2018. године

**SISTEM ZA ODBRANU OD POPLAVA U
REPUBLICI SRBIJI**

LEGENDA:

- Vodotoci
- Nasipi
- - - Drzavna granica
- Naselja



ВОДНО ПОДРУЧЈЕ	Дужина одбрамбене линије(км)	
	редовна одбрана	ванредна одбрана
Дунав	258,49	7,60
Сава	188,76	47,56
Морава		
Ибар и Лепенац		
Бели Дрим		
Свега:	447,25	55,16
УКУПНО:	502,41	

Одбрана од поплава од унутрашњих вода		
МЕЛИОРАЦИНО ПОДРУЧЈЕ	Дужина каналске мреже (км)	
	редовна одбрана	ванредна одбрана
Подрињско-Колубарско	243,28	
Доњи Дунав		114,32
Свега:	243,28	114,32
УКУПНО:	357,60	

I ВОДОТОКОВИ НА КОЈИМА СЕ СПРОВОДИ ОДБРАНА ОД ПОПЛАВА**СПОЉНЕ ВОДЕ**

Водоток	Водна јединица	Сектор/Деоница	Угрожена насеља	Стање	Дужина (км)
<u>ВП: ДУНАВ</u>					
Тимок код Трнаваца	Тимок - Зајечар	Д.1.3. – Д.1.3.1. и Д.1.3.2	Трнавац	ванредна одбрана	7,60
Дунав	Дунав и Тимок - Неготин	Д.1.1.1.	Неготин	редовна одбрана	2,80
Дунав	Дунав и Тимок - Неготин	Д.1.1.2.	Неготин	редовна одбрана	3,26
Дунав	Дунав - Смедерево	Д.3.1.	Смедерево	редовна одбрана	19,03
Дунав	Дунав - Смедерево	Д.3.2.	Смедерево	редовна одбрана	3,04
Млава	Млава и Пек - Петровац	Д.22.1.	Мало Црниће	редовна одбрана	56,56
Млава, Чокодин, Витовница, Бусур и Пек	Млава и Пек - Петровац	Д.22.2. Д.22.3. Д.22.4. и Д.22.6.	Мало Црниће, Петровац на Млави и Кучево	редовна одбрана	78,89
Млава	Дунав - Смедерево	Д.Ђ.2.7.	Стари Костолац	редовна одбрана	3,10
Млава и Тисница	Млава и Пек - Петровац	Д.22.5.	Жагубица	редовна одбрана	1,47
Дунав	Београд	Д.4.1.6.	Београд	редовна одбрана	0,34
Дунав	Београд	Д.6.	Београд	редовна одбрана	90,00
				Укупно ВП Дунав	266,09
<u>ВП: САВА</u>					
Сава	Сава - Шабац	С.4.1.	Прово Орлача	ванредна одбрана	15,00
Сава	Сава - Шабац	С.4.2.	Лађеник-Мрђеновац, Орашац	ванредна одбрана	24,31
Сава	Сава - Шабац	С.4.3.	Шабац	ванредна одбрана	8,25
Сава	Сава - Шабац	С.4.4.- објекти 1,2,3,7,8	Шабац, Богатић	редовна одбрана	38,83
Сава. Дунав	Београд	С.1.1.-објекти 2,3,4,5,7	Београд	редовна одбрана	11,85
Сава	Београд	С.1.2.-објекти 2,3	Београд	редовна одбрана	39,43
Сава	Београд	С.3.1.	Београд	редовна одбрана	4,35
Сава	Београд	С.3.2.	Београд	редовна одбрана	27,00
Сава	Колубара – Обреновац, УБ	С.3.3.	Београд	редовна одбрана	3,50
Сава	Колубара – Лазаревац	С.3.4.	Обреновац	редовна одбрана	2,74
Сава, Колубара	Колубара – Обреновац, УБ	С.3.5.	Обреновац	редовна одбрана	55,26
Сава	Лим - Пријепоље	С.7.5.	Пријепоље	редовна одбрана	5,80
				Укупно ВП Сава	236,32
<u>УНУТРАШЊЕ ВОДЕ</u>					
Водоток	Водна јединица	ХМС	Угрожена насеља	Стање	Дужина (км)
<u>МП: ПОДРИЊСКО-КОЛУБАРСКО</u>					
Подрињско-Колубарско	Сава - Шабац	ПК 18.	Богатић, Дреновац	редовна одбрана	193,50
Подрињско-Колубарско	Сава - Шабац	ПК 13.	Владимирци	редовна одбрана	49,78
				Укупно МП ПК	243,28
<u>МП: ДОЊИ ДУНАВ</u>					

Доњи Дунав	Дунав - Смедерево	ДД 3.1	Пожаревац	ванредна одбрана	2,00
Доњи Дунав	Дунав и Тимок - Неогтин	ДД 6.	Неготин	ванредна одбрана	108,26
Доњи Дунав	Дунав и Тимок - Неогтин	ДД 8.	Србово	ванредна одбрана	4,05
				Укупно МП ДД	114,32
				Укупно:	307,82

НАРЕДБЕ:

Водно подручје Дунав и Сава:

- НАРЕДБОМ Број 22/108 уводи се РЕДОВНА одбрана од поплавних унутрашњих вода дана 02.04.2018. године у 12:00 часова код ВД „Сава“ Шабац на мелиорационом подручју „Подрињско-Колубарско“, водној јединици „Сава - Шабац“ на ХМС ПК 13. сагледавајући критеријуме из Оперативног плана за ОУПВ.

Водно подручје Морава, Ибар и Лепенац и Бели Дрим:

- НАРЕДБОМ бр.6-1 М (бр.22/109 од 03.04.2018.године) укида се НАРЕДБА бр.6М (бр.22/12 од 04.03.2018.године), и проглашава престанак **ванредне одбране** од поплава на водној јединици „ЈУЖНА МОРАВА – АЛЕКСИНАЦ“, сектор М.8., деоница М.8.1., заштитни водни објекат 2., слив реке Јужне Мораве. Престанак ванредне одбране од поплава на наведеним деоницама проглашава се даном 03.04.2018. године у 7⁰⁰ часова.

ОБАВЕШТЕЊА, ИЗВЕШТАЈИ И НАЛОЗИ (НАРЕДБЕ ЗА ИЗВОЂЕЊЕ ХИТНИХ ИНТЕРВЕНЦИЈА):

Водно подручје Дунав и Сава:

- Нема нових обавештења, извештаја и налога.

Водно подручје Морава, Ибар и Лепенац и Бели Дрим:

- Нема нових обавештења, извештаја и налога.

II ПРЕГЛЕД ХИДРОМЕТЕОРОЛОШКИХ ПОДАТАКА ЗА 03.04.2018.

Бр.	Станица	Река	ВОДОСТАЈ			ПРОТИЦАЈ
			7ч	промена за 24ч	19ч	7ч
			(cm)	(cm)	(cm)	(m ³ /s)
1	Варварин	ВЕЛ.МОРАВА	117	1	117	739
2	Ђуприја	ВЕЛ.МОРАВА	255	3	254	1072.0
3	Багрдан	ВЕЛ.МОРАВА	361	-8	361	-
4	Љубичево	ВЕЛ.МОРАВА	66	-31	79	1082
5	Смед. Паланка	Јасеница	82	-2	-	2.04
6	Смед. Паланка	Кубршница	86	-3	-	-
7	Мајур	Лугомир	64	-10	-	4.18
8	Врањ. Прибој	ЈУЖ.МОРАВА	-66	-7	-	39
9	Грделица	ЈУЖ.МОРАВА	167	-18	-	101
10	Корвинград	ЈУЖ.МОРАВА	28	-14	-	250
11	Алексинац	ЈУЖ.МОРАВА	192	18	-	458
12	Мојсиње	ЈУЖ.МОРАВА	386	22	-	511
13	Власотинце	Власина	75	-8	-	24.9
14	Лесковац	Ветерница	115	-10	-	18.3
15	Печењевце	Јабланица	113	-7	-	15.9
16	Пепељевац	Топлица	123	-32	-	51
17	Дољевац	Топлица	156	-23	-	68.7
18	Пирот	Нишава	46	7	-	66.9
19	Ниш	Нишава	179	-7	-	121
20	Крат. стена	ЗАП.МОРАВА	399	-29	-	107
21	Милочај	ЗАП.МОРАВА	177	-18	-	85.2
22	Јасика	ЗАП.МОРАВА	88	-11	-	352
23	Рашка	Ибар	365	-6	-	183
24	Лоп. лакат	Ибар	152	-10	-	207
25	Смедерево	ДУНАВ	614	-4	-	8798
1	Јамена	САВА	1066	27	1053	3627
2	Ср.Митровица	САВА	699	20	689	4648
3	Шабац	САВА	535	12	-	-
4	Београд	САВА	488	-1	488	-
5	Радаљ	ДРИНА	355	-9	379	1319
6	Пријеполје	ЛИМ	188	-28	-	291
7	Лешница	Јадар	78	-13	-	11.9
8	Ваљево	КОЛУБАРА	37	-8	-	3.32
9	Словац	КОЛУБАРА	-	-	-	-
10	Бели Брод	КОЛУБАРА	66	-12	-	23.4

11	Дражевац	КОЛУБАРА	335	-23	-	-
12	Боговађа	Љиг	181	-14	-	6.28
13	Коцељева	Тамнава	52	-16	-	2.61
14	Ђеманов мост	Тамнава	92	-53	-	1.98
15	Бездан	ДУНАВ	179	25	165	2264
16	Богојево	ДУНАВ	244	32	228	2866
17	Бачка Пал.	ДУНАВ	279	21	268	-
18	Нови Сад	ДУНАВ	341	11	334	-
19	Земун	ДУНАВ	521	-2	522	-
20	Панчево	ДУНАВ	521	-3	522	-
21	Смедерево	ДУНАВ	614	-4	-	8798
22	В.Градиште	ДУНАВ	765	-15	-	-
23	Прахово	Дунав	648	-7	-	-
24	Сента	ТИСА	494	-9	500	1765
25	Тител	ТИСА	470	-1	470	-
26	Багрдан	В.МОРАВА	361	-8	361	-
27	Љубичевски м.	В.МОРАВА	66	-31	79	1082
28	Велико Село	Млава	214	-23	-	40.4
29	Књажевац	Б.Тимок	98	-12	-	25
30	Зајечар	Б.Тимок	70	-78	-	53.5
31	Чокоњар	Тимок	-	-	-	-

III ТЕНДЕНЦИЈА ВОДОСТАЈА

Водно подручје Дунав и Сава:

- Водостај на Белом Тимоку је у опадању.

Водно подручје Морава, Ибар и Лепенац и Бели Дрим:

IV ПРЕДУЗЕТЕ МЕРЕ, ИЗВРШЕНЕ АКТИВНОСТИ И РАДОВИ

Водно подручје Дунав и Сава:

Сектор С.1.:

Деоница С.1.1. и С.1.2.: Стручне службе ЈВП „Србијаводе“ и надлежно предузеће ВП „Галовица“ Београд-Земун предузимају све мере и активности у складу са Општим и Оперативним планом одбране од поплава. Осматрачка служба ВП „Галовица“ свакодневно осматра одбрамбену линију са посебним освртом на слаба места на одбрамбеном насипу као и у зони насипа-објеката који пролазе кроз труп насипа (цевоводи, колектори и др.) као и на деоницама на којима су забележене интервенције у досадашњим одбранама од поплава. Водолежи се јављају у депресијама поред латералног канала који је испуњен водом. Наставља се перманентно праћење стања и обилазак терена.

Сектор С.3.:

Деоница С.3.1. С.3.2. С.3.3. С.3.4. и С.3.5.: Стручне службе ЈВП „Србијаводе“ и надлежно предузеће ЈВП „Београдводе“ Београд предузимају све мере и активности у складу са Општим и Оперативним планом одбране од поплава. Осматрачка и Оперативна служба ЈВП „Београдводе“ у оквиру спровођења мера редовне одбране од поплава, извршила је обилазак заштитних водних објеката на којима су у току мере редовне одбране од поплава и том приликом нису уочена оштећења на објектима, нити локалитети са повећаним хидроморфолошким степеном засићења тла. На основу најаве РХМЗ-а о тенденцији пораста водостаја наставља се перманентно праћење стања и обилазак терена.

Сектор С.4.:

Деоница С.4.1. С.4.2. С.4.3. и С.4.4.: Стручне службе ЈВП „Србијаводе“ и надлежно предузеће ВП „Сава“ Шабац предузимају све мере и активности у складу са Општим и Оперативним планом одбране од поплава. Водостај на реци Сави је у благом порасту. Слаба места, објекти у телу насипа и нереконструисане деонице се посебно надгледају и прате. Водолеге су присутне на целом сектору.

Сектор С.7.:

Деоница С.7.5. : Стручне службе ЈВП „Србијаводе“ и надлежно предузеће ВП „Југокоп-Подриње“- Шабац предузимају предвиђене мере и активности у складу са Општим и Оперативним планом одбране од поплава. Извршен обилазак терена од стране представника надлежног предузећа. Стање одбрамбене линије у добром стању без процуривања и негативних појава.

Сектор Д.1.:

Деоница Д.1.1.1. и Д.1.1.2.: Стручне службе ЈВП „Србијаводе“ и надлежно предузеће АД за водопривреду „Водопривреда“- Пожаревац предузимају све мере и активности у складу са Општим и Оперативним планом одбране од поплава.

Деоница Д.1.3.1. и Д.1.3.2.: Након проласка поплавног таласе за време викенда (субота и недеља) дошло је до смиривања водостаја, односно до стагнације током 02. априла. У току поподневних сати претходног дана дошло је до благог опадања воде у реци Тимок. Водостај је и даље у границама ванредне одбране од поплава.

Надлежно предузеће АД за водопривреду „Водопривреда“- Пожаревац спроводи двадесетчетворочасовно дежурство на овој деоници сходно мерама и активностима у складу са Општим и Оперативним планом одбране од поплава са стручном службом ЈВП „Србијаводе“.

Стручне службе ЈВП „Србијаводе“ су у сталном контакту и координацији са надлежним службама сектора Д.1. и Д.2. у циљу праћења стања водотока на Секторима као и стварања потребног слободног простора за пријем поплавног таласа на сектору Д.1.4. брана „Борско језеро“ на Брестовачкој реци где се евакуација великих вода врши према техничкој документацији о начину коришћења бране и акумулације "Борско језеро", док на низводном делу (од бране ка Брестовачкој бањи) нема примећених негативних појава у односу на инфраструктуру и постојеће објекте уз обалу реке. Услед топљења снега у сливу Борског језера дошло је у току дана, 30.марта, до прилива веће количине воде у језеру па је повећано преливање воде од око 7m³/s.

Сектор Д.2.:

Деоница Д.2.3. брана „Грлиште“ на Грлишкој реци прати се и врши контролисано испуштање са бране односно акумулације „Грлиште“, обезбеђен је слободан простор за пријем евентуалног поплавног таласа око пола метара. Водостаји на Белом и Црном Тимоку су у опадању. Представници ЈВП „Србијаводе“ и надлежно предузеће АД за водопривреду „Водопривреда“- Пожаревац прате стање на водотоцима. Стручне службе ЈВП „Србијаводе“ су у сталном контакту и координацији са надлежним службама сектора Д.2. у циљу праћења стања водотока.

Сектор Д.3.:

Деоница Д.3.1.: Стручне службе ЈВП „Србијаводе“ и надлежно предузеће ДВП „Смедерево“ Смедерево предузимају све мере и активности у складу са Општим и Оперативним планом одбране од поплава. Обиласком терена нису забележене негативне појаве које би угрозиле брањено подручје. Одбрамбена линија у добром стању без процуривања и негативних појава. Појава водолежи у зони одбрамбене линије није евидентирана. Наставља се перманентно праћење стања на целој дужини одбрамбене линије.

Сектор Д.4.:

Деоница Д.4.1.6.:

Стручне службе ЈВП „Србијаводе“ и надлежно предузеће ЈВП „Београдводе“ Београд предузимају све мере и активности у складу са Општим и Оперативним планом одбране од поплава. Осматрачка и Оперативна служба ЈВП „Београдводе“ у оквиру спровођења мера редовне одбране од поплава, извршила је обилазак заштитних водних објеката на којима су у току мере редовне одбране од поплава и том приликом нису уочена оштећења на објектима, нити локалитети са повећаним хидроморфолошким степеном zasiћења тла. На основу најаве РХМЗ-а о тенденцији пораста водостаја наставља се перманентно праћење стања и обилазак терена.

Сектор Д.6.:

Деоница Д.6.1. до Д.6.4.: Стручне службе ЈВП „Србијаводе“ и надлежно предузеће ВД „Сибница“ Београд, предузимају све мере и активности у складу са Општим и Оперативним планом одбране од поплава. Осматрачка служба ВД „Сибнице“ врши свакодневно осматрање одбрамбене линије на свим техничким деоницама (Д.6.1. Д.6.2. Д.6.3. и Д.6.4.) са посебним освртом на слаба места у зони насипа-објеката који пролазе кроз труп насипа (гасовод, нафтовод, колектор и др.) као и на деонице на којима су забележене интервенције у досадашњим одбранама од поплава. Обиласком терена дуж одбрамбене линије нису забележене негативне појаве које би угрозиле брањено подручје.

Сектор Д.22.:

Деоница Д.22.1. Д.22.2 Д.22.3 Д.22.4 и Д.22.6.:

Надлежно предузеће АД „Водопривреда“ Пожаревац спроводи свакодневно дежурство руководећег особља и чуварске службе из Оперативног плана и предузима све неопходне мере у складу са Општим и Оперативним планом за одбрану од поплава. Обиласком терена дуж одбрамбене линије нису забележене негативне појаве које би угрозиле брањено подручје. Наставља се перманентно праћење стања и обилазак терена. У горњем току слива Млаве и Пека водостај је у благом опадању, док је у доњем току водостај у мањем порасту.

Сектор Д.Ђ.2.:

Деоница Д.Ђ.2.7.: Стручне службе ЈВП „Србијаводе“ и надлежно предузеће АД за водопривреду „Водопривреда“- Пожаревац предузимају све мере и активности у складу са Општим и Оперативним планом одбране од поплава. Обиласком терена у јутарњим часовима дуж одбрамбене линије нису забележене негативне појаве које би угрозиле брањено подручје. Водостај на реци Дунав и Млава је опадању.

ХМС ДД 3.1: Уставе на каналима су спуштене, евакуација унутрашњих вода обавља се са 3 пумпе мањег капацитета од 32 l/s . Мобилна пумпа капацитета 300 l/s је искључена, јер се евакуација унутрашњих вода успешно обавља са три мање пумпе. Ниво воде у реципијентима Млави и Дунаву је у опадању. Ниво воде у каналској мрежи одржава се стабилним. Нема опасности од изливања. Стање нивоа воде у каналској мрежи и реципијентима се перманентно осматра.

АД „Водопривреда“ Пожаревац обезбеђује 24 часовно дежурство руководећег особља и чуварске службе из Оперативног плана и предузима све неопходне мере у складу са Општим и Оперативним планом за одбрану од поплава.

ХМС „ДД6-ДД8“ – у оквиру спровођења мера одбране врши се праћење водостаја на реципијентима, обилази се каналска мрежа, критични локалитети. У погону су ЦС „Косно грло“ непрекидно са две пумпе, повремено се

укључује трећа, ЦС „Косно грло 1“ непрекидно са две пумпе, повремено се укључује трећа. ЦС „Србово“ ради са пумпом у спрези са отварањем и затварањем уставе уколико постоје услови уз стално дежурство на објекту.

ХМС „ПК18“ - водостај реципијента река Сава на водомеру код Шапца је +523. Обилазак система се врши према мерама одбране. ЦС „Каленића Ревеница“ у погону са једном пумпом непрекидно, повремено се укључује у рад друга пумпа.

Водно подручје Морава, Ибар и Лепенац, Бели Дрим:

- Стање на бранама на ВП Морава за 03.04.2018. годину до 09:00 сати:

Р.б.	БРАНА	доток воде у акумулацију (m ³ /s)		количина испуштене воде из акумулације (m ³ /s)		дозвољена минимална количина испуштене воде (m ³ /s)	кота нивоа воде у акумулацији (МНМ)		кота нормалног нивоа воде у акумулацији (МНМ)	кота <i>max</i> нивоа воде у акумулацији (МНМ)	закључак о општем стању бране и акумулације и препоруке
		претходн и дан	данашњи дан	претходн и дан	данашњи дан		претходн и дан	данашњи дан			
1.	Бован	не мери се	не мери се	15		0.4	256.16		252.50	261.50	брана у функционалном стању
2.	Спомен Парк	не мери се	не мери се						222.00	222.80	брана у функционалном стању
3.	Нова Грошница	0.55		0.04		0.035	309.06		312.38	312.50	брана у функционалном стању
4.	Гружа	10.00		1.00		0.200	268.25		269.20	270.00	брана у функционалном стању
5.	Бресница	0.4	0.4	/	/	6.5	660.5	660.5	659	661,70	
6.	Растворница	0.2	0.2	/	/	5.14	263.15	263.15	263,15	265.5	шибер на муљном испушту не ради
7.	Придворица	0.7	0.6	0.7	0.6	0.01	541.2	541.1	539,50	543,00	
8.	Барје	17.36	13.31	13.31	13.31	0,3-0,4	372.03	372.03	370.50	379.00	
9.	Брестовац	не мери се	не мери се	11.00		0.20	336.30		332.00	339.00	
10.	Крајковац	не мери се	не мери се	0.08		0.01	437.70		439.00	441.00	
11.	Ђелије	24.00	17.00	23.00	14.70	0.60	277.10	277.19	277.00	284.00	
12.	Кудреч 1	не мери се	не мери се	0,00		0,20	130.46		133.40	135.10	Испуст је затворен. (неопходно је заменити поломљене мерне летве)
13.	Кудреч 2	не мери се	не мери се	0,15		0,20	142.20		142.10	145.70	у функционалном стању (неопходно је заменити поломљене мерне летве)
14.	Дивљана	не мери се	не мери се	31.32	31.32	0.150	335.82	335.82	335.50	337.50	
15.	Завој	31.08	29.98	36.7	36.7	0.450	609.41	609.52	615.00	617.50	
16.	Власина	20.47	11.86				1210.17	1210.2	1212.80		
17.	Врла 2	5.88	6.25				975.77	975.65	976.02		
18.	Првонек	2.8	2.8	1.8	2.3	0.070	614.59	614.74	614.80	617.70	
19.	Младост										
20.	Међувршје										
21.	Овчар бања										
22.	Голи Камен								535,00	539,60	брана није у коришћењу
23.	Градска брана	не мери се	не мери се	не мери се	не мери се						уставе подигнуте на максимум, брана испражњена, само проток
24.	Врутци	не мери се	не мери се	око 10,50	око 10,50	0,400	621,72	621,63	621,30	627,00	не раде мерачи за доток и количину испуштене воде

Заменик руководиоца одбране од поплава за спољне воде и загушење ледом
за подручје у надлежности ЈВП „СРБИЈАВОДЕ“

Звонимир Коцић, дипл.грађ.инж.

Доставити:

1. Министарство пољопривреде, шумарства и водопривреде, Републичка дирекција за воде – Главни координатор одбране од поплава, Београд
2. Министарство унутрашњих послова, Сектор за ванредне ситуације, Републички центар за обавештавање, Београд, факс 011/361-74-92
3. РХМЗ Србије, факс 011/254-27-46
4. ЈВП «Србијаводе» - Главни руководиоца одбране од поплава - Директор
5. ВПЦ «Сава-Дунав» - директору, руководиоцу одбране на водном подручју «Сава» и «Доњи Дунав», факс 011/311 -29-27
6. ВПЦ «Морава» - директору, руководиоцу одбране на водном подручју «Морава», факс 018/4513-820
7. ЈВП «Србијаводе» - РЈ Јужна Морава, факс 018/4513-820

8. *ЈВП «Србијаводе» - РЈ Западна Морава, факс 032/357-637*
9. *ЈВП «Србијаводе» - РЈ Велика Морава, факс 035/8471-355*
10. *ЈВП «Србијаводе» - РЈ Смедерево, факс 026/4627-116*
11. *ЈВП «Србијаводе» - РЈ Неготин, факс 019/546-392*