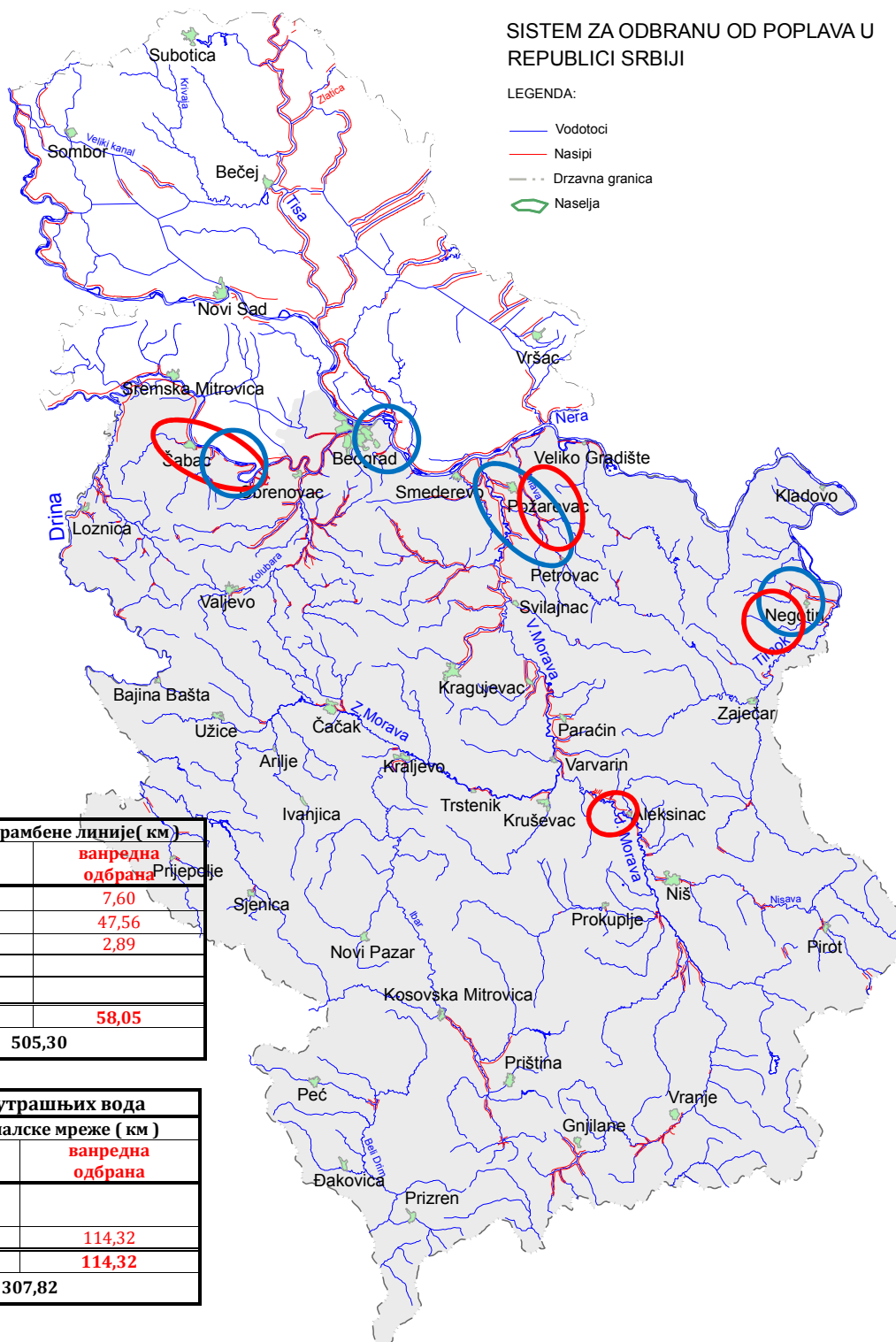


БИЛТЕН бр. 38
О СПРОВОЂЕЊУ ОДБРАНЕ ОД ПОПЛАВА
НА ПОДРУЧЈУ У НАДЛЕЖНОСТИ ЈВП “СРБИЈАВОДЕ”
02.04.2018. године

**SISTEM ZA ODBRANU OD POPLAVA U
REPUBLICI SRBIJI**

LEGENDA:

- Vodotoci
- Nasipi
- - - Drzavna granica
- Naselja



ВОДНО ПОДРУЧЈЕ	Дужина одбрамбене линије(км)	
	редовна одбрана	ванредна одбрана
Дунав	258,49	7,60
Сава	188,76	47,56
Морава		2,89
Ибар и Лепенац		
Бели Дрим		
Свега:	447,25	58,05
УКУПНО:	505,30	

Одбрана од поплава од унутрашњих вода		
МЕЛИОРАЦИНО ПОДРУЧЈЕ	Дужина каналске мреже (км)	
	редовна одбрана	ванредна одбрана
Подрињско-Колубарско	193,50	
Доњи Дунав		114,32
Свега:	193,50	114,32
УКУПНО:	307,82	

I ВОДОТОКОВИ НА КОЈИМА СЕ СПРОВОДИ ОДБРАНА ОД ПОПЛАВА
СПОЉНЕ ВОДЕ

Водоток	Водна јединица	Сектор/Деоница	Угрожена насеља	Стање	Дужина (км)
<i>ВП: ДУНАВ</i>					
Тимок код Трнаваца	Тимок - Зајечар	Д.1.3. - Д.1.3.1. и Д.1.3.2	Трнавац	ванредна одбрана	7,60
Дунав	Дунав и Тимок - Неготин	Д.1.1.1.	Неготин	редовна одбрана	2,80
Дунав	Дунав и Тимок - Неготин	Д.1.1.2.	Неготин	редовна одбрана	3,26
Дунав	Дунав - Смедерево	Д.3.1.	Смедерево	редовна одбрана	19,03
Дунав	Дунав - Смедерево	Д.3.2.	Смедерево	редовна одбрана	3,04
Млава	Млава и Пек - Петровац	Д.22.1.	Мало Црниће	редовна одбрана	56,56
Млава, Чокодин, Витовница, Бусур и Пек	Млава и Пек - Петровац	Д.22.2. Д.22.3. Д.22.4. и Д.22.6.	Мало Црниће, Петровац на Млави и Кучево	редовна одбрана	78,89
Млава	Дунав - Смедерево	Д.Ђ.2.7.	Стари Костолац	редовна одбрана	3,10
Млава и Тисница	Млава и Пек - Петровац	Д.22.5.	Жагубица	редовна одбрана	1,47
Дунав	Београд	Д.4.1.6.	Београд	редовна одбрана	0,34
Дунав	Београд	Д.6.	Београд	редовна одбрана	90,00
				Укупно ВП Дунав	266,09
<i>ВП: САВА</i>					
Сава	Сава - Шабац	С.4.1.	Прово Орлача	ванредна одбрана	15,00
Сава	Сава - Шабац	С.4.2.	Лађеник-Мрђеновац, Орашац	ванредна одбрана	24,31
Сава	Сава - Шабац	С.4.3.	Шабац	ванредна одбрана	8,25
Сава	Сава - Шабац	С.4.4.- објекти 1,2,3,7,8	Шабац, Богатић	редовна одбрана	38,83
Сава. Дунав	Београд	С.1.1.-објекти 2,3,4,5,7	Београд	редовна одбрана	11,85
Сава	Београд	С.1.2.-објекти 2,3	Београд	редовна одбрана	39,43
Сава	Београд	С.3.1.	Београд	редовна одбрана	4,35
Сава	Београд	С.3.2.	Београд	редовна одбрана	27,00
Сава	Колубара – Обреновац, УБ	С.3.3.	Београд	редовна одбрана	3,50
Сава	Колубара – Лазаревац	С.3.4.	Обреновац	редовна одбрана	2,74
Сава, Колубара	Колубара – Обреновац, УБ	С.3.5.	Обреновац	редовна одбрана	55,26
Сава	Лим - Пријепоље	С.7.5.	Пријепоље	редовна одбрана	5,80
				Укупно ВП Сава	236,32
<i>ВП: МОРАВА, ИБАР И ЛЕПЕНАЦ И БЕЛИ ДРИМ</i>					
Јужна Морава	Јужна Морава - Алексинац	М.8. - М.8.1.2.	Алексинац	ванредна одбрана	2,89
				Укупно ВП Морава, Ибар и Лепенац и Бели Дрим	2,89

УНУТРАШЊЕ ВОДЕ

Водоток	Водна јединица	ХМС	Угрожена насеља	Стање	Дужина (км)
---------	----------------	-----	-----------------	-------	-------------

МП: ПОДРИЊСКО- КОЛУБАРСКО					
Подрињско- Колубарско	Сава - Шабац	ПК 18.	Богатић, Дреновац	редовна одбрана	193,50
				Укупно МП ПК	193,50
МП: ДОЊИ ДУНАВ					
Доњи Дунав	Дунав - Смедерево	ДД 3.1	Пожаревац	ванредна одбрана	2,00
Доњи Дунав	Дунав и Тимок – Неогтин	ДД 6.	Неготин	ванредна одбрана	108,26
Доњи Дунав	Дунав и Тимок – Неогтин	ДД 8.	Србово	ванредна одбрана	4,05
				Укупно МП ДД	114,32
				Укупно:	307,82

НАРЕДБЕ:

Водно подручје Дунав и Сава:

- НАРЕДБОМ Број Број С.7.-7. уводи се РЕДОВНА одбрана од поплава на сектору С.7, деоница С.7.5, дана 01.04.2018. године са почетком у 07⁰⁰ часова код ВД „Југокоп-Подриње“ Шабац.

Водно подручје Морава, Ибар и Лепенац и Бели Дрим:

- Нема нових наредби.

ОБАВЕШТЕЊА, ИЗВЕШТАЈИ И НАЛОЗИ (НАРЕДБЕ ЗА ИЗВОЂЕЊЕ ХИТНИХ ИНТЕРВЕНЦИЈА):

Водно подручје Дунав и Сава:

- Нема нових обавештења, извештаја и налога.

Водно подручје Морава, Ибар и Лепенац и Бели Дрим:

- Нема нових обавештења, извештаја и налога.

II ПРЕГЛЕД ХИДРОМЕТЕОРОЛОШКИХ ПОДАТАКА ЗА 02.04.2018.

Бр.	Станица	Река	ВОДОСТАЈ			ПРОТИЦАЈ
			7ч	промена за 24ч	19ч	7ч
			(cm)	(cm)	(cm)	(m ³ /s)
1	Варварин	ВЕЛ.МОРАВА	116	-18	121	736
2	Ђуприја	ВЕЛ.МОРАВА	252	-21	261	1061.0
3	Багрдан	ВЕЛ.МОРАВА	369	-29	385	-
4	Љубичево	ВЕЛ.МОРАВА	97	-27	112	1144
5	Смед. Паланка	Јасеница	84	-2	-	2.17
6	Смед. Паланка	Кубршница	89	4	-	-
7	Мајур	Лугомир	74	-8	-	6.08
8	Врањ. Прибој	ЈУЖ.МОРАВА	-59	4	-	42.6
9	Грделица	ЈУЖ.МОРАВА	185	35	-	118
10	Корвинград	ЈУЖ.МОРАВА	42	37	-	270
11	Алексинач	ЈУЖ.МОРАВА	174	8	-	420
12	Мојсиње	ЈУЖ.МОРАВА	364	-13	-	468
13	Власотинце	Власина	83	12	-	29.8
14	Лесковац	Ветерница	125	11	-	21
15	Печењевце	Јабланица	120	12	-	17.9
16	Пепељевац	Топлица	155	22	-	72.6
17	Дољевац	Топлица	179	30	-	15
18	Пирот	Нишава	39	13	-	62.3
19	Ниш	Нишава	186	2	-	131
20	Крат. стена	ЗАП.МОРАВА	428	-17	-	128
21	Милочај	ЗАП.МОРАВА	195	-6	-	104
22	Јасика	ЗАП.МОРАВА	99	-8	-	378
23	Рашка	Ибар	371	3	-	189
24	Лоп. лакат	Ибар	162	-2	-	225
25	Смедерево	ДУНАВ	618	-6	-	8850
1	Јамена	САВА	1039	7	1035	3496
2	Ср.Митровица	САВА	679	1	677	4399
3	Шабац	САВА	523	1	-	-
4	Београд	САВА	489	-8	492	-
5	Радаљ	ДРИНА	364	101	316	1380

6	Пријепоље	ЛИМ	216	26	-	371
7	Лешница	Јадар	91	-2	-	14.7
8	Ваљево	КОЛУБАРА	45	-4	-	5.05
9	Словац	КОЛУБАРА	-	-	-	-
10	Бели Брод	КОЛУБАРА	78	0	-	29.1
11	Дражевац	КОЛУБАРА	358	17	-	-
12	Боговађа	Љиг	195	1	-	7.35
13	Коцељева	Тамнава	68	28	-	3.93
14	Теманов мост	Тамнава	145	72	-	4.99
15	Бездан	ДУНАВ	154	15	144	2114
16	Богојево	ДУНАВ	212	16	200	2658
17	Бачка Пал.	ДУНАВ	258	2	255	-
18	Нови Сад	ДУНАВ	330	-4	331	-
19	Земун	ДУНАВ	523	-6	527	-
20	Панчево	ДУНАВ	524	-9	527	-
21	Смедерево	ДУНАВ	618	-6	-	8850
22	В.Градиште	ДУНАВ	780	3	-	-
23	Прахово	Дунав	655	-10	-	-
24	Сента	ТИСА	503	-8	509	1822
25	Тител	ТИСА	471	-7	474	-
26	Багрдан	В.МОРАВА	369	-29	385	-
27	Љубичевски м.	В.МОРАВА	97	-27	112	1144
28	Велико Село	Млава	237	14	-	46.4
29	Књажевац	Б.Тимок	110	0	-	30.7
30	Зајечар	Б.Тимок	148	9	-	96.1
31	Чокоњар	Тимок	-	-	-	-

III ТЕНДЕНЦИЈА ВОДОСТАЈА

Водно подручје Дунав и Сава:

- Водостај на Сави је у благом порасту, осим код Београда у опадању.
- Водостај на Белом Тимоку је у порасту, осим код Књажевца у стагнацији.
- Водостај на Дунаву је у опадању, осим код В.Градишта у благом порасту.

Водно подручје Морава, Ибар и Лепенац и Бели Дрим:

- Водостај на Јужној Морави је у порасту, осим код Мојсиња у опадању.

IV ПРЕДУЗЕТЕ МЕРЕ, ИЗВРШЕНЕ АКТИВНОСТИ И РАДОВИ

Водно подручје Дунав и Сава:

Сектор С.1.:

Деоница С.1.1. и С.1.2.: Стручне службе ЈВП „Србијаводе“ и надлежно предузеће ВП „Галовица“ Београд-Земун предузимају све мере и активности у складу са Општим и Оперативним планом одбране од поплава. Осматрачка служба ВП „Галовица“ свакодневно осматра одбрамбену линију са посебним освртом на слаба места на одбрамбеном насипу као и у зони насипа-објеката који пролазе кроз труп насипа (цевоводи, колектори и др.) као и на деоницама на којима су забележене интервенције у досадашњим одбранама од поплава. У јутарњим часовима дуж одбрамбене линије нису забележене негативне појаве које би угрозиле брањено подручје. Водолежи се јављају у депресијама поред латералног канала који је испуњен водом. Наставља се перманентно праћење стања и обилазак терена. О предузетим мерама обавештени надлежни органи Скупштине општине на чијој територији се спроводи одбрана од поплава.

Сектор С.3.:

Деоница С.3.1. С.3.2. С.3.3. С.3.4. и С.3.5.: Стручне службе ЈВП „Србијаводе“ и надлежно предузеће ЈВП „Београдводе“ Београд предузимају све мере и активности у складу са Општим и Оперативним планом одбране од поплава. Осматрачка и Оперативна служба ЈВП „Београдводе“ у оквиру спровођења мера редовне одбране од поплава, извршила је обилазак заштитних водних објеката на којима су у току мере редовне одбране од поплава и том приликом нису уочена оштећења на објектима, нити локалитети са повећаним хидроморфолошким степеном засићења тла. На основу најаве РХМЗ-а о тенденцији пораста водостаја наставља се перманентно праћење стања и обилазак терена.

Сектор С.4.:

Деоница С.4.1. С.4.2. С.4.3. и С.4.4.: Стручне службе ЈВП „Србијаводе“ и надлежно предузеће ВП „Сава“ Шабац предузимају све мере и активности у складу са Општим и Оперативним планом одбране од поплава. Водостај на реци Сави је у благом порасту. Слаба места, објекти у телу насипа и нереконструисане деонице се посебно надгледају и прате. Завршени су радови на „затварању“ 25 прелазних рампи. Формиран бунар на деоници у Прову на км 6+000 функционише. О предузетим мерама обавештене локалне самоуправе.

Сектор Д.1.:

Деоница Д.1.1.1. и Д.1.1.2.: Стручне службе ЈВП „Србијаводе“ и надлежно предузеће АД за водопривреду „Водопривреда“ - Пожаревац предузимају све мере и активности у складу са Општим и Оперативним планом одбране од поплава.

Деоница Д.1.3.1. и Д.1.3.2.: Због пораста дневне температуре дошло је до наглог топљења снега и до пораста водостаја на предметној деоници. На снази су мере ванредне одбране од поплава. Дана 30. и 31. Марта, као и ноћи између 30. и 31. Марта дежурно особље и чуварска служба надлежног предузећа АД за водопривреду „Водопривреда“ - Пожаревац извршило је испумпавање и пребацавање воде из брањеног дела у небрањени део Великог Тимока у Трнавцу. Надлежно предузеће АД за водопривреду „Водопривреда“ - Пожаревац спроводи двадесетчетворочасовно дежурство на овој деоници сходно мерама и активностима у складу са Општим и Оперативним планом одбране од поплава са стручном службом ЈВП „Србијаводе“. Измерени водостај 02. априла у 07⁰⁰ часова је износио +346 cm.

Стручне службе ЈВП „Србијаводе“ су у сталном контакту и координацији са надлежним службама сектора Д.1. и Д.2. у циљу праћења стања водотока на Секторима као и стварања потребног слободног простора за пријем поплавног таласа на сектору Д.1.4. брана „Борско језеро“ на Брестовачкој реци где се евакуација великих вода врши према техничкој документацији о начину коришћења бране и акумулације "Борско језеро", док на низводном делу (од бране ка Брестовачкој бањи) нема примењених негативних појава у односу на инфракструктуру и постојеће објекте уз обалу реке. Услед топљења снега у сливу Борског језера дошло је у току дана, 30.марта, до прилива веће количине воде у језеру па је повећано преливање воде од око 7m³/s.

Сектор Д.2.:

Деоница Д.2.3. брана „Грлиште“ на Грлишкој реци прати се и врши контролисано испуштање са бране односно акумулације „Грлиште“, обезбеђен је слободан простор за пријем евентуалног поплавног таласа око пола метара. Водостаји на Белом и Црном Тимоку су у опадању. Представници ЈВП „Србијаводе“ и надлежног предузећа АД за водопривреду „Водопривреда“ - Пожаревац прате стање на водотоцима. Стручне службе ЈВП „Србијаводе“ су у сталном контакту и координацији са надлежним службама сектора Д.2. у циљу праћења стања водотока.

Сектор Д.3.:

Деоница Д.3.1.: Стручне службе ЈВП „Србијаводе“ и надлежно предузеће ДВП „Смедерево“ Смедерево предузимају све мере и активности у складу са Општим и Оперативним планом одбране од поплава. Обиласком терена нису забележене негативне појаве које би угрозиле брањено подручје. Одбрамбена линија у добром стању без процуривања и негативних појава. Наставља се перманентно праћење стања на целој дужини одбрамбене линије. Појава водолежи у зони одбрамбене линије није евидентирана.

Сектор Д.4.:

Деоница Д.4.1.6.:

Стручне службе ЈВП „Србијаводе“ и надлежно предузеће ЈВП „Београдводе“ Београд предузимају све мере и активности у складу са Општим и Оперативним планом одбране од поплава. Осматрачка и Оперативна служба ЈВП „Београдводе“ у оквиру спровођења мера редовне одбране од поплава, извршила је обилазак заштитних водних објеката на којима су у току мере редовне одбране од поплава и том приликом нису уочена оштећења на објектима, нити локалитети са повећаним хидроморфолошким степеном засићења тла. На основу најаве РХМЗ-а о тенденцији пораста водостаја наставља се перманентно праћење стања и обилазак терена.

Сектор Д.6.:

Деоница Д.6.1. до Д.6.4.: Стручне службе ЈВП „Србијаводе“ и надлежно предузеће ВД „Сибница“ Београд, предузимају све мере и активности у складу са Општим и Оперативним планом одбране од поплава. Осматрачка служба ВД „Сибнице“ врши свакодневно осматрање одбрамбене линије на свим техничким деоницама (Д.6.1. Д.6.2. Д.6.3. и Д.6.4.) са посебним освртом на слаба места у зони насипа-објеката који пролазе кроз труп насипа (гасовод, нафтовод, колектор и др.) као и на деонице на којима су забележене интервенције у досадашњим одбранама од поплава. Обиласком терена дуж одбрамбене линије нису забележене негативне појаве које би угрозиле брањено подручје.

Сектор Д.22.:

Деоница Д.22.1.- Д.22.6.:

У јутарњим часовима дуж одбрамбене линије нису забележене негативне појаве које би угрозиле брањено подручје. Наставља се перманентно праћење стања и обилазак терена. Надлежно предузеће АД “Водопривреда” Пожаревац спроводи свакодневно дежурство руководећег особља и чуварске службе из Оперативног плана и предузима све неопходне мере у складу са Општим и Оперативним планом за одбрану од поплава. У горњем токуу слива Млаве и Пека водостај је у стагнацији, док је у доњем току водостај у порасту.

Сектор Д.Ђ.2.:

Деоница Д.Ђ.2.7.: Стручне службе ЈВП „Србијаводе“ и надлежно предузеће АД за водопривреду „Водопривреда“ - Пожаревац предузимају све мере и активности у складу са Општим и Оперативним планом одбране од поплава. Обиласком терена у јутарњим часовима дуж одбрамбене линије нису забележене негативне појаве које би угрозиле брањено подручје. Водостај на реци Млави је у порасту, док је на Дунаву у благом опадању.

ХМС ДД 3.1: Уставе на каналима су спуштене, евакуација унутрашњих вода обавља се са 3 пумпе мањег капацитета од 32 l/s . Мобилна пумпа капацитета 300 l/s је искључена, јер се евакуација унутрашњих вода успешно обавља са три мање пумпе.

Ниво воде у каналској мрежи одржава се стабилним. Нема опасности од изливања. Стање нивоа воде у каналској мрежи и реципијентима се перманентно осматра.

ХМС „ДД6-ДД8“ – у оквиру спровођења мера одбране врши се праћење водостаја на реципијентима, обилази се каналска мрежа, критични локалитети. У погону су ЦС „Косно грло“ непрекидно са две пумпе, повремено се укључује трећа, ЦС „Косно грло 1“ непрекидно са две пумпе, повремено се укључује трећа. ЦС „Србово“ ради са пумпом у спрези са отварањем и затварањем уставе уколико постоје услови уз стално дежурство на објекту.

ХМС „ПК18“ - водостај реципијента река Сава на водомеру код Шапца је +523. Обилазак система се врши према мерама одбране. ЦС „Каленића Ревеница“ у погону са једном пумпом непрекидно, повремено се укључује у рад друга пумпа.

Водно подручје Морава, Ибар и Лепенац, Бели Дрим:

Сектор М.8:

Надлежно предузеће ВПД „ЕРОЗИЈА“ д.о.о. из Ниша спроводи **двадесетчетворочасовно дежурство** на реци Јужној Морави, на водној јединици „ЈУЖНА МОРАВА – АЛЕКСИНАЦ“, деоница М.8.1., заштитни водни објекат 2., слив реке Јужне Мораве, и предузима све мере у складу са Општим и Оперативним планом одбране од поплава. **02.04.2018.године:**

Дуж Јужне Мораве има изливања на неругулисано и небрањеном делу тока.

- Стање на бранама на ВП Морава за 02.04.2018. годину до 09:00 сати:

Р.б.	БРАНА	доток воде у акумулацију (m ³ /s)		количина испуштене воде из акумулације (m ³ /s)		дозвољена минимална количина испуштене воде (m ³ /s)	кота нивоа воде у акумулацији (МНМ)		кота нормалног нивоа воде у акумулацији (МНМ)	кота максималног нивоа воде у акумулацији (МНМ)	закључак о општем стању бране и акумулације и препоруке
		претходни дан	данашњи дан	претходни дан	данашњи дан		претходни дан	данашњи дан			
1.	Бован	не мери се	не мери се	15	15	0.4	255.19	256.16	252.50	261.50	брана у функционалном стању
2.	Спомен Парк	не мери се	не мери се						222.00	222.80	брана у функционалном стању
3.	Нова Грошница	0.55		0.04	0.04	0.035	307.62	309.06	312.38	312.50	брана у функционалном стању
4.	Гружа	10.00		1.00	1.00	0.200	267.85	268.25	269.20	270.00	брана у функционалном стању
5.	Бресница	0.4	0.4	/	/	6.5	660.5	660.5	659	661,70	
6.	Расовница	0.2	0.2	/	/	5.14	263.15	263.15	263,15	265.5	шибер на муљном испушту не ради
7.	Придворица	0.8	0.7	0.6	0.7	0.01	541	541.2	539,50	543,00	
8.	Барје	12.72	17.36	13.31	13.31	0,3-0,4	371.86	372.03	370.50	379.00	
9.	Брестовац	не мери се	не мери се	11.00	11.00	0.20	336.40	336.30	332.00	339.00	
10.	Крајковац	не мери се	не мери се	0.08	0.08	0.01	437.65	437.70	439.00	441.00	
11.	Ђелије	24.00	24.00	23.00	23.00	0.60	277.02	277.10	277.00	284.00	
12.	Кудреч 1	не мери се	не мери се	0,00	0,00	0,20	130.44	130.46	133.40	135.10	Испуст је затворен. (неопходно је заменити поломљене мерне летве) у функционалном стању
13.	Кудреч 2	не мери се	не мери се	0,15	0,15	0,20	142.20	142.20	142.10	145.70	(неопходно је заменити поломљене мерне летве)
14.	Дивљана	не мери се	не мери се	32.48	31.32	0.150	335.84	335.82	335.50	337.50	
15.	Завој	22.74	31.08	25.34	36.7	0.450	608.98	609.41	615.00	617.50	
16.	Власина	13.14	20.47				1210.05	1210.17	1212.80		
17.	Врла 2	7.06	5.88				975.95	975.77	976.02		
18.	Првонек	2.8	2.8	1.8	1.8	0.070	614.49	614.59	614.80	617.70	
19.	Младост										
20.	Међувршје										
21.	Овчар бања										
22.	Голи Камен								535,00	539,60	брана није у коришћењу
23.	Градска брана	не мери се	не мери се	не мери се	не мери се						уставе подигнуте на максимум, брана испражњена, само проток
24.	Врутци	не мери се	не мери се	око 10,50	око 10,50	0,400	621,70	621,72	621,30	627,00	не раде мерачи за доток и количину испуштене воде

Заменик руководиоца одбране од поплава за спољне воде и загушење ледом
за подручје у надлежности ЈВП „СРБИЈАВОДЕ“

Звонимир Коцић, дипл.грађ.инж.

Доставити:

- 1. Министарство пољопривреде, шумарства и водопривреде, Републичка дирекција за воде – Главни координатор одбране од поплава, Београд*
- 2. Министарство унутрашњих послова, Сектор за ванредне ситуације, Републички центар за обавештавање, Београд, факс 011/361-74-92*
- 3. РХМЗ Србије, факс 011/254-27-46*
- 4. ЈВП «Србијаводе» - Главни руководиоца одбране од поплава - Директор*
- 5. ВПЦ «Сава-Дунав» - директору, руководиоцу одбране на водном подручју «Сава» и «Доњи Дунав», факс 011/311 -29-27*
- 6. ВПЦ «Морава» - директору, руководиоцу одбране на водном подручју «Морава», факс 018/4513-820*
- 7. ЈВП «Србијаводе» - РЈ Јужна Морава, факс 018/4513-820*
- 8. ЈВП «Србијаводе» - РЈ Западна Морава, факс 032/357-637*
- 9. ЈВП «Србијаводе» - РЈ Велика Морава, факс 035/8471-355*
- 10. ЈВП «Србијаводе» - РЈ Смедерево, факс 026/4627-116*
- 11. ЈВП «Србијаводе» - РЈ Неготин, факс 019/546-392*