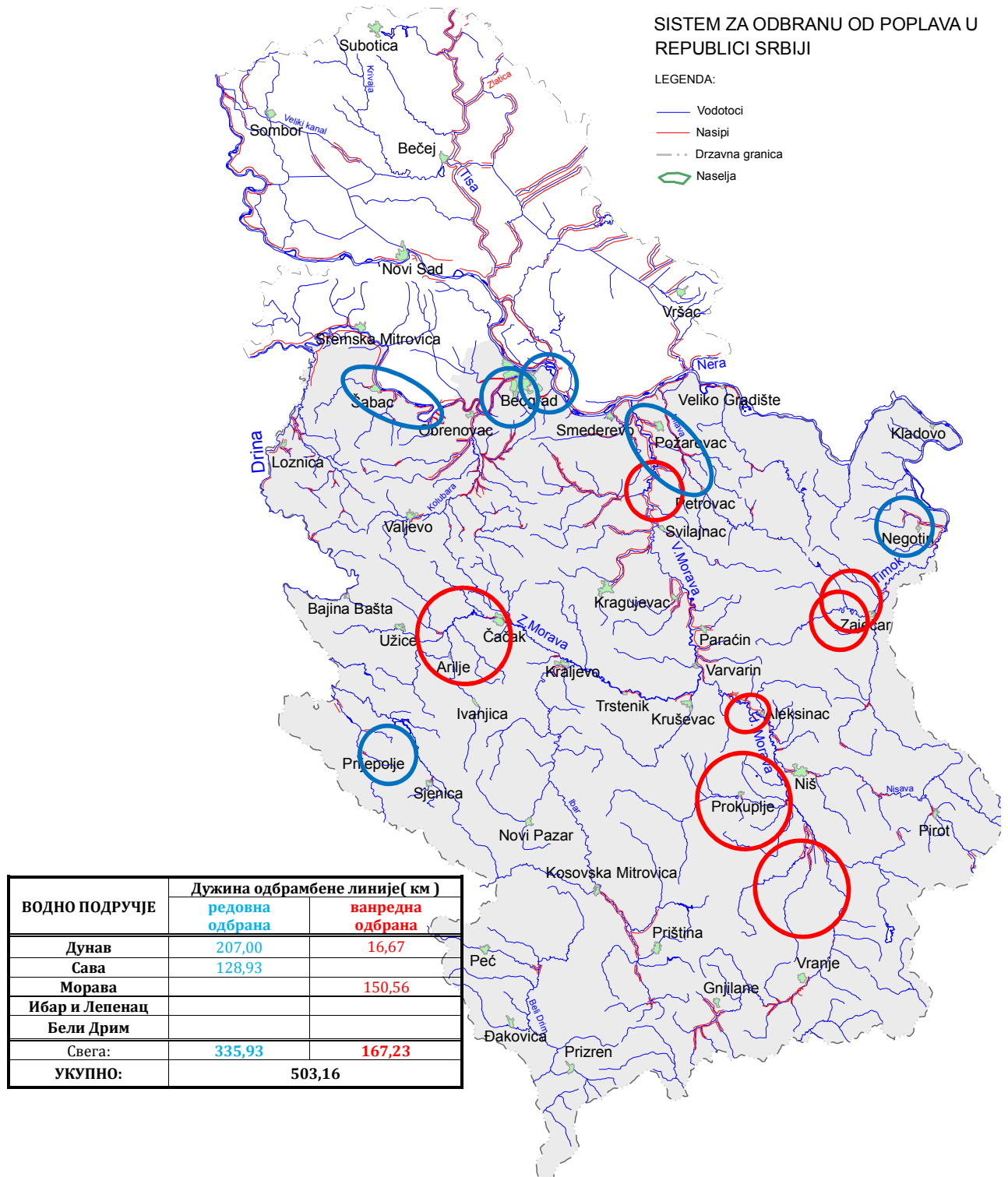


БИЛТЕН бр. 24
О СПРОВОЂЕЊУ ОДБРАНЕ ОД ПОПЛАВА
НА ПОДРУЧЈУ У НАДЛЕЖНОСТИ ЈВП “СРБИЈАВОДЕ”
19.03.2018. године



I ВОДОТОКОВИ НА КОЈИМА СЕ СПРОВОДИ ОДБРАНА ОД ПОПЛАВА

Водоток	Сектор, Деоница	Угрожена насеља	Стање	Дужина (км)
ВП: ДУНАВ				
Тимок код Трнаваца	Д.1.3. – Д.1.3.1. и Д.1.3.2	Трнавац	ванредна одбрана	7,60
Тимок, Сикољска река, Јасеничка река, Дупљанска река	Д.1.1. и Д.1.2.	Неготин	редовна одбрана	41,27
Црни Тимок	Д.2.1.1.	Зајечар	ванредна одбрана	4,13
Бели Тимок	Д.2.1.2	Зајечар	редовна одбрана	3,30
Црни Тимок	Д.2.1.3.	Зајечар	ванредна одбрана	4,13
Црни Тимок	Д.2.2.1.	Гамзиградска Бања	ванредна одбрана	0,81
Дунав	Д.3.1.	Смедерево	редовна одбрана	19,03
Дунав	Д.3.2.	Смедерево	редовна одбрана	3,04
Млава	Д.22.1.	Мало Црниће	редовна одбрана	56,56
Млава, Чокордин, Витовница	Д.22.2.	Рашанац	редовна одбрана	40,36
Млава, Чокордин, Грабовачки п.	Д.22.3.	Рашанац	редовна одбрана	22,20
Млава, Бусур	Д.22.4.	Петровац на Млави	редовна одбрана	6,98
Млава	Д.Ћ.2.7.	Стари Костолац	редовна одбрана	3,10
Млава и Тисница	Д.22.5.	Жагубица	редовна одбрана	1,47
Пек, Кучајнска река, Посушка река	Д.22.6.	Кучево	редовна одбрана	9,35
Дунав	Д.4.1.	Београд	редовна одбрана	0,34
Брана „Бусур“	Д.23.2.	Брана „Бусур“	редовна одбрана	
Брана „Кореница“	Д.23.1.	Брана „Кореница“	редовна одбрана	
Укупно ВП Дунав				223,67
ВП: САВА				
Сава	С.4.1.	Прово Орлача	редовна одбрана	15,00
Сава	С.4.2.	Лађеник-Мрђеновац, Орашац	редовна одбрана	24,31
Сава	С.4.3.	Шабац	редовна одбрана	8,25
Сава	С.4.4.- објекти 1,2,3,7,8	Шабац, Богатић	редовна одбрана	38,83
Сава	С.3.5.	Обреновац	редовна одбрана	36,74
Сава	С.7.5.	Пријепоље	редовна одбрана	5,80
Укупно ВП Сава				128,93
ВП: МОРАВА, ИБАР И ЛЕПЕНАЦ И БЕЛИ ДРИМ				
Велика Морава	М.2. – М.2.2.1.	Пожаревац	ванредна одбрана	12,75
Јужна Морава	М.8. – М.8.1.2.	Алексинац	ванредна одбрана	2,89
Јужна Морава, Јабланица, Ветерница, Власина, Лужница	М.10.	Грделица, Печењевац, Лесковац, Власотинце	ванредна одбрана	73,56

Западна Морава, Чемерница, Каменица, Деспотовица, Бјелица, Црновршки поток, Скрапеж, Ђетиња	М.13.	Чачак, Горњи Милановац, Лучани, Гуча, Пожега, Ужице	ванредна одбрана	61,36
			Укупно ВП Морава, Ибар и Лепенац и Бели Дрим	150,56

НАРЕДБЕ:

Водно подручје Дунав и Сава:

- НАРЕДБОМ Број Д.22 Д.23.-6. укида се редовна одбрана од поплава на Водној јединици „Млава и Пек-Петровац“, на сектору Д.22, деонице Д.22.1 и Д.22.6. дана 16.03.2018. године са почетком у 15⁰⁰ часова код А.Д. за водопривреду „ВОДОПРИВРЕДА“, Пожаревац
- НАРЕДБОМ Број Д.22.Д.23.-7. уводи се РЕДОВНА одбрана од поплава на Водној јединици „Млава и Пек-Петровац“, на сектору Д.23, деонице Д.23.1 и Д.23.2. дана 18.03.2018. године са почетком у 07⁰⁰ часова код А.Д. за водопривреду „ВОДОПРИВРЕДА“, Пожаревац
- НАРЕДБОМ Број Д.22.Д.23.-8. уводи се РЕДОВНА одбрана од поплава на Водној јединици „Млава и Пек-Петровац“, на сектору Д.22, деонице Д.22.6. дана 18.03.2018. године са почетком у 07⁰⁰ часова код А.Д. за водопривреду „ВОДОПРИВРЕДА“, Пожаревац
- НАРЕДБОМ Број Д.4. Д.5. С.3.-1. уводи се РЕДОВНА одбрана од поплава на Водној јединици „Београд“, на сектору Д.4, деоница Д.4.1. и Водној јединици „Колубара – Обреновац,Уб“ на сектору С.3, деоница С.3.5. дана 18.03.2018. године са почетком у 07⁰⁰ часова код ЈВП „Београдводе“ Београд
- НАРЕДБОМ Број Д.22.Д.23.-9. уводи се РЕДОВНА одбрана од поплава на Водној јединици „Млава и Пек-Петровац“, на сектору Д.22, деоница Д.22.5. дана 18.03.2018. године са почетком у 08⁰⁰ часова код ЈКП „Белосавац“ Жагубица
- НАРЕДБОМ Број С.7.-5. уводи се РЕДОВНА одбрана од поплава на Водној јединици „Лим-Пријепоље“, на сектору С.7, деонице С.7.5. дана 18.03.2018. године са почетком у 07⁰⁰ часова код ВД „Југокоп-Подриње“ Шабац
- НАРЕДБОМ Број Д.2.-7. укида се РЕДОВНА и уводи **Ванредна одбрана од поплава** на Водној јединици „Тимок-Зајечар“, на сектору Д.2. ЗАЈЕЧАР, деоница Д.2.1.1., Д.2.1.3. Д.2.2. дана 18.03.2018. године са почетком у 20⁰⁰ часова код А.Д. за водопривреду „ВОДОПРИВРЕДА“, Пожаревац.
- НАРЕДБОМ Број ДБ.2.-7.-1. уводи се РЕДОВНА одбрана од поплава на Водној јединици „Дунав – Смедерево“, на сектору/деоници ДБ.2.7. дана 19.03.2018. године са почетком у 07⁰⁰ часова код А.Д. за водопривреду „ВОДОПРИВРЕДА“, Пожаревац
- Уводи се РЕДОВНА одбрана од поплава на Водној јединици „Млава и Пек-Петровац“, на сектору Д.22, деоница Д.22.1. Д.22.2. Д.22.3. и Д.22.4. дана 19.03.2018. године са почетком у 07:00 часова код А.Д. за водопривреду „ВОДОПРИВРЕДА“, Пожаревац
- Уводи се РЕДОВНА одбрана од поплава на сектору Д.3.Смедерево, деонице Д.3.1. и Д.3.2. дана 19.03.2018. године са почетком у 7:00 часова код ВПД „Смедерево“ ДОО Смедерево

Водно подручје Морава, Ибар и Лепенац и Бели Дрим:

- НАРЕДБОМ бр.13М (бр.22/65 од 18.03.2018.године) проглашава се **ванреда одбрана од поплава** на водној јединици „ЗАПАДНА МОРАВА – ЧАЧАК“, сектору М.13., на рекама Западна Морава, Чемерница, Каменица, Деспотовица, Бјелица, Црновршки поток, Скрапеж и Ђетиња, слив реке Западне Мораве, дана 18.03.2018.године у 12⁰⁰ часова, при порасту водостаја на рекама, изливању појединих река на нерегулисаним деоницама и најава РХМЗ-а о падавинама.

ОБАВЕШТЕЊА, ИЗВЕШТАЈИ И НАЛОЗИ (НАРЕДБЕ ЗА ИЗВОЂЕЊЕ ХИТНИХ ИНТЕРВЕНЦИЈА):

Водно подручје Дунав и Сава:

- Нема нових обавештења, извештаја и налога.

Водно подручје Морава, Ибар и Лепенац и Бели Дрим:

- НАЛОГ бр.14М (бр.22/60 од 18.03.2018.године) којим се налаже ВП „Ђуприја“ АД из Ђуприје да одвезе из магацина и преда 5.000 цакова општини Деспотовац ради заштите продора воде у постројењу за прераду отпадних вода реке Ресаве.

II ПРЕГЛЕД ХИДРОМЕТЕОРОЛОШКИХ ПОДАТАКА ЗА 19.03.2018.

Бр.	Станица	Река	ВОДОСТАЈ			ПРОТИЦАЈ
			7ч	промена за 24ч	19ч	7ч
			(cm)	(cm)	(cm)	(m ³ /s)
1	Варварин	ВЕЛ.МОРАВА	140	23	129	826
2	Ђуприја	ВЕЛ.МОРАВА	265	17	251	-

3	Багрдан	ВЕЛ.МОРАВА	389	7	379	1032
4	Љубичево	ВЕЛ.МОРАВА	99	-15	96	1148
5	Смед. Паланка	Јасеница	137	50	-	6.14
6	Смед. Паланка	Кубршница	106	17	-	-
7	Мајур	Лугомир	113	6	-	17.3
8	Врањ. Прибој	ЈУЖ.МОРАВА	-65	14	-	39.6
9	Грделица	ЈУЖ.МОРАВА	185	34	-	118
10	Корвинград	ЈУЖ.МОРАВА	22	39	-	242
11	Алексинац	ЈУЖ.МОРАВА	183	29	-	436
12	Мојсиње	ЈУЖ.МОРАВА	363	5	-	466
13	Власотинце	Власина	93	12	-	36.4
14	Лесковац	Ветерница	114	1	-	18
15	Печењевце	Јабланица	95	3	-	11.5
16	Пепељевац	Топлица	120	32	-	49
17	Дољевац	Топлица	162	60	-	72
18	Пирот	Нишава	54	28	-	72.3
19	Ниш	Нишава	213	34	-	172
20	Крат. стена	ЗАП.МОРАВА	522	62	-	212
21	Милочај	ЗАП.МОРАВА	291	71	-	229
22	Јасика	ЗАП.МОРАВА	140	35	-	482
23	Рашка	Ибар	356	17	-	173
24	Лоп. лакат	Ибар	166	13	-	232
25	Смедерево	ДУНАВ	623	25	-	-
1	Јамена	САВА	970	22	959	3175
2	Ср.Митровица	САВА	622	13	614	3838
3	Шабац	САВА	471	10	-	-
4	Београд	САВА	473	17	646	-
5	Радаљ	ДРИНА	329	61	290	1156
6	Пријеполје	ЛИМ	256	44	-	504
7	Лешница	Јадар	60	-12	-	8.7
8	Ваљево	КОЛУБАРА	31	-1	-	2.25
9	Словац	КОЛУБАРА	-	-	-	-
10	Бели Брод	КОЛУБАРА	85	17	-	32.5
11	Дражевац	КОЛУБАРА	313	42	-	-
12	Боговаја	Љиг	309	101	-	19.2
13	Коцељева	Тамнава	14	2	-	0.615
14	Ћеманов мост	Тамнава	70	-1	-	1.13
15	Бездан	ДУНАВ	253	-3	253	2708
16	Богојево	ДУНАВ	324	1	322	3388
17	Бачка Пал.	ДУНАВ	333	3	331	-
18	Нови Сад	ДУНАВ	373	9	368	-
19	Земун	ДУНАВ	512	17	503	-
20	Панчево	ДУНАВ	511	17	503	-
21	Смедерево	ДУНАВ	623	25	-	-
22	В.Градиште	ДУНАВ	797	24	-	-
23	Прахово	Дунав	627	92	-	-
24	Сента	ТИСА	473	22	463	1706
25	Тител	ТИСА	470	12	464	-
26	Багрдан	В.МОРАВА	389	7	379	1032
27	Љубичевски м.	В.МОРАВА	99	-15	96	1148
28	Велико Село	Млава	329	141	-	70.6
29	Књажевац	Б.Тимок	112	26	-	31.7
30	Зајечар	Б.Тимок	130	51	-	85.8
31	Чокоњар	Тимок	-	-	-	-

III ТЕНДЕНЦИЈА ВОДОСТАЈА

Водно подручје Дунав и Сава:

- Водостај на Белом Тимоку у порасту.
- Водостај Саве је у стагнацији са тенденцијом пораста наредна четири дана.

Водно подручје Морава, Ибар и Лепенац и Бели Дрим:

- Водостај на Јужној Морави је у порасту.
- Водостај на Ибру је у порасту.

IV ПРЕДУЗЕТЕ МЕРЕ, ИЗВРШЕНЕ АКТИВНОСТИ И РАДОВИ

Водно подручје Дунав и Сава:

Сектор С.3.:

Деоница С.3.5.: Стручне службе ЈВП „Србијаводе“ и надлежно предузеће ЈВП „Београдводе“ Београд предузимају све мере и активности у складу са Општим и Оперативним планом одбране од поплава.

Сектор С.4.:

Деоница С.4.1. С.4.2. С.4.3. и С.4.4.: Стручне службе ЈВП „Србијаводе“ и надлежног предузећа ВП „Сава“- Шабац предузимају све мере у складу са Општим и Оперативним планом одбране од поплава.

Сектор С.7.:

Деоница С.7.5.: Стручне службе ЈВП „Србијаводе“ и надлежног предузећа ВД „Југокоп-Подриње“ Шабац предузимају све мере у складу са Општим и Оперативним планом одбране од поплава.

Сектор Д.1.:

Деоница Д.1.1.3. и Д.1.2.1.: Стручне службе ЈВП „Србијаводе“ и надлежно предузеће АД за водопривреду „Водопривреда“- Пожаревац предузимају све мере и активности у складу са Општим и Оперативним планом одбране од поплава.

Деоница Д.1.2.2.: Стручне службе ЈВП „Србијаводе“ и надлежно предузеће АД за водопривреду „Водопривреда“- Пожаревац предузимају све мере и активности у складу са Општим и Оперативним планом одбране од поплава.

Деоница Д.1.3.1. и Д.1.3.2.: Стручне службе ЈВП „Србијаводе“ и надлежно предузеће АД за водопривреду „Водопривреда“- Пожаревац предузимају све мере и активности у складу са Општим и Оперативним планом одбране од поплава.

Сектор Д.2.:

Деоница Д.2.1.1. и Д.2.1.3.: Стручне службе ЈВП „Србијаводе“ и надлежно предузеће АД за водопривреду „Водопривреда“- Пожаревац предузимају све мере и активности у складу са Општим и Оперативним планом одбране од поплава.

Деоница Д.2.1.2.: Стручне службе ЈВП „Србијаводе“ и надлежно предузеће АД за водопривреду „Водопривреда“- Пожаревац предузимају све мере и активности у складу са Општим и Оперативним планом одбране од поплава.

Деоница Д.2.2.1.: Стручне службе ЈВП „Србијаводе“ и надлежно предузеће АД за водопривреду „Водопривреда“- Пожаревац предузимају све мере и активности у складу са Општим и Оперативним планом одбране од поплава. Стручне службе ЈВП „Србијаводе“ су у сталном контакту и координацији са надлежним службама сектора Д.1. и Д.2. у циљу праћења стања водотока на Секторима као и стварања потребног слободног простора за пријем поплавног таласа на деоници Д.1.4. брана „Борско језеро“ на Брестовачкој реци и Д.2.3.брана „Грлиште“ на Грлишкој реци. Представници ЈВП „Србијаводе“ и надлежног предузећа АД за водопривреду „Водопривреда“- Пожаревац у сталном су контакту са локалним штабом за ванредне ситуације.

Сектор Д.3.:

Деоница Д.3.1.: Стручне службе ЈВП „Србијаводе“ и надлежно предузеће ДВП „Смедерево“ предузимају све мере и активности у складу са Општим и Оперативним планом одбране од поплава.

Деоница Д.3.2.: Стручне службе ЈВП „Србијаводе“ и надлежно предузеће ДВП „Смедерево“ предузимају све мере и активности у складу са Општим и Оперативним планом одбране од поплава.

Сектор Д.4.:

Деоница Д.4.1.: Стручне службе ЈВП „Србијаводе“ и надлежно предузеће ЈВП „Београдводе“ Београд предузимају све мере и активности у складу са Општим и Оперативним планом одбране од поплава.

Сектор Д.22.:

Деоница Д.22.1.: Стручне службе ЈВП „Србијаводе“ и надлежно предузеће ЈКП „Белосавац“ Жагубица предузимају све мере и активности у складу са Општим и Оперативним планом одбране од поплава.

Деоница Д.22.2.: Стручне службе ЈВП „Србијаводе“ и надлежно предузеће АД за водопривреду „Водопривреда“- Пожаревац предузимају све мере и активности у складу са Општим и Оперативним планом одбране од поплава.

Деоница Д.22.3.: Стручне службе ЈВП „Србијаводе“ и надлежно предузеће ЈКП „Белосавац“ Жагубица предузимају све мере и активности у складу са Општим и Оперативним планом одбране од поплава.

Деоница Д.22.4.: Стручне службе ЈВП „Србијаводе“ и надлежно предузеће АД за водопривреду „Водопривреда“- Пожаревац предузимају све мере и активности у складу са Општим и Оперативним планом одбране од поплава.

Деоница Д.22.5.: Стручне службе ЈВП „Србијаводе“ и надлежно предузеће ЈКП „Белосавац“ Жагубица предузимају све мере и активности у складу са Општим и Оперативним планом одбране од поплава.

Деоница Д.22.6.: Стручне службе ЈВП „Србијаводе“ и надлежно предузеће АД за водопривреду „Водопривреда“- Пожаревац предузимају све мере и активности у складу са Општим и Оперативним планом одбране од поплава.

Сектор Д.23.:

Деоница Д.23.1 и Деоница 23.2.: На снази су мере редовне одбране од поплава. Стручне службе ЈВП „Србијаводе“ и надлежно предузеће АД за водопривреду „Водопривреда“- Пожаревац предузимају све мере и активности у складу са Општим и Оперативним планом одбране од поплава.

Сектор Д.Ђ.2.:

Деоница Д.Ђ.2.7.: На снази су мере редовне одбране од поплава. Стручне службе ЈВП „Србијаводе“ и надлежно предузеће АД за водопривреду „Водопривреда“- Пожаревац предузимају све мере и активности у складу са Општим и Оперативним планом одбране од поплава.

Водно подручје Морава, Ибар и Лепенац, Бели Дрим:

- Сектор М2:

Надлежно предузеће АД „ВОДОПРИВРЕДА“ Пожаревац спроводи двадесетчетворочасовно дежурство на водној јединици „ВЕЛИКА МОРАВА – ПОЖАРЕВАЦ“, деоница М.2.3., заштитни водни објекат 1, и предузима све мере у складу са Општим и Оперативним планом одбране од поплава.

19.03.2018.године:

Водостај Велике Мораве је у мањем опадању и стагнацији са тенденцијом мањег опадања и стагнације наредна два дана.

Настављају се хитно интервентни радови у циљу стабилизације и спречавања убрзаног рушења десне обале формирањем депоније од камена. До сада је депоновано камена дуж десне обале у дужини од 80m.

- Сектор М.8:

Надлежно предузеће ВПД „ЕРОЗИЈА“ д.о.о. из Ниша спроводи двадесетчетворочасовно дежурство на реци Јужној Морави, на водној јединици „ЈУЖНА МОРАВА – АЛЕКСИНАЦ“, деоница М.8.1., заштитни водни објекат 2., слив реке Јужне Мораве, и предузима све мере у складу са Општим и Оперативним планом одбране од поплава.

19.03.2018.године:

Дуж Јужне Мораве има изливања на неругулисано и небрањеном делу тока.

- Сектор М10:

Надлежно предузеће ХСВ „Власотинце“ д.о.о. Власотинце из Власотинца спроводи двадесетчетворочасовно дежурство на водној јединици „ЈУЖНА МОРАВА – ЛЕСКОВАЦ“, деоница М.10., и предузима све мере у складу са Општим и Оперативним планом одбране од поплава.

- Сектор М13:

Надлежно предузеће ВП „МОРАВА“ доо Чачак спроводи двадесетчетворочасовно дежурство на водној јединици „ЗАПАДНА МОРАВА – ЧАЧАК“, сектору М.13., на рекама Западна Морава, Чемерница, Каменица, Деспотовица, Бјелица, Црновршки поток, Скрапеж и Ђетиња, слив реке Западне Мораве, и предузима све мере у складу са Општим и Оперативним планом одбране од поплава.

- Стање на бранама на ВП Морава за 19.03.2018. годину до 09:00 сати:

Р.б.	БРАНА	доток воде у акумулацију (m ³ /s)		количина испуштене воде из акумулације (m ³ /s)		дозвољена минимална количина испуштене воде (m ³ /s)	кота нивоа воде у акумулацији (МНМ)		кота нормалног нивоа воде у акумулацији (МНМ)	кота максималног нивоа воде у акумулацији (МНМ)	закључак о општем стању бране и акумулације и препоруке
		претходни дан	данашњи дан	претходни дан	данашњи дан		претходни дан	данашњи дан			
1.	Бован	не мери се									
2.	Спомен Парк	не мери се									
3.	Нова Грошница	не мери се									
4.	Гружа	не мери се									
5.	Бресница	0.8	0.8	/	/	6.5	660.5	660.5	659	661.70	
6.	Растворница	0.3	0.3	/	/	5.14	263.15	263.15	263.15	265.5	шибер на муљном испусти не ради
7.	Придворица		0.5		0.4	0.01		539.7	539.50	543.00	
8.	Барје	9.50	11.80	13.30	13.30	0,3-0,4	372.20	372.11	370.50	379.00	
9.	Брестовац	не мери се		11.00	11.00	0.20	336.70	336.70	332.00	339.00	
10.	Крајковац	не мери се		0.08	0.08	0.01	436.82	436.96	439.00	441.00	
11.	Ђелије	14.50	20.00	17.00	22.00	0.60	278.08	278.17	277.00	284.00	
12.	Кудреч 1	не мери се									
13.	Кудреч 2	не мери се									
14.	Дивљана	не мери се		30.2	29.01	0.150	335.78	335.86	335.50	337.50	
15.	Завој	29.25	54.26	36.7	14.89	0.450	609.68	610.48	615.00	617.50	
16.	Власина	16.80	17.70				1209.3	1209.42	1212.80		
17.	Врла 2	6.88	7.88				975.84	975.98	976.02		
18.	Првонек	4.4	2.6	3.8	2.8	0.070	613.78	613.64	614.80	617.70	
19.	Младост										
20.	Међувршје										
21.	Овчар бања										
22.	Голи Камен										
23.	Градска брана	не мери се		не мери се							уставе подигнуте на максимум, брана и спражњена, само проток
24.	Врутци	не мери се		око 10,50	око 10,50	0,400	624,15	624,19	621,30	627,00	не раде мерачи за доток и количину испуштене воде

Заменик руководиоца одбране од поплава за спољне воде и загушење ледом

Звонимир Коцић, дипл.грађ.инж.

Доставити:

1. *Министарство пољопривреде, шумарства и водопривреде, Републичка дирекција за воде – Главни координатор одбране од поплава, Београд*
2. *Министарство унутрашњих послова, Сектор за ванредне ситуације, Републички центар за обавештавање, Београд, факс 011/361-74-92*
3. *РХМЗ Србије, факс 011/254-27-46*
4. *ЈВП «Србијаводе» - Главни руководилац одбране од поплава - Директор*
5. *ВПЦ «Сава-Дунав» - директору, руководиоцу одбране на водном подручју «Сава» и «Доњи Дунав», факс 011/311 -29-27*
6. *ВПЦ «Морава» - директору, руководиоцу одбране на водном подручју «Морава», факс 018/4513-820*
7. *ЈВП «Србијаводе» - РЈ Јужна Морава, факс 018/4513-820*
8. *ЈВП «Србијаводе» - РЈ Западна Морава, факс 032/357-637*
9. *ЈВП «Србијаводе» - РЈ Велика Морава, факс 035/8471-355*
10. *ЈВП «Србијаводе» - РЈ Смедерево, факс 026/4627-116*
11. *ЈВП «Србијаводе» - РЈ Неготин, факс 019/546-392*