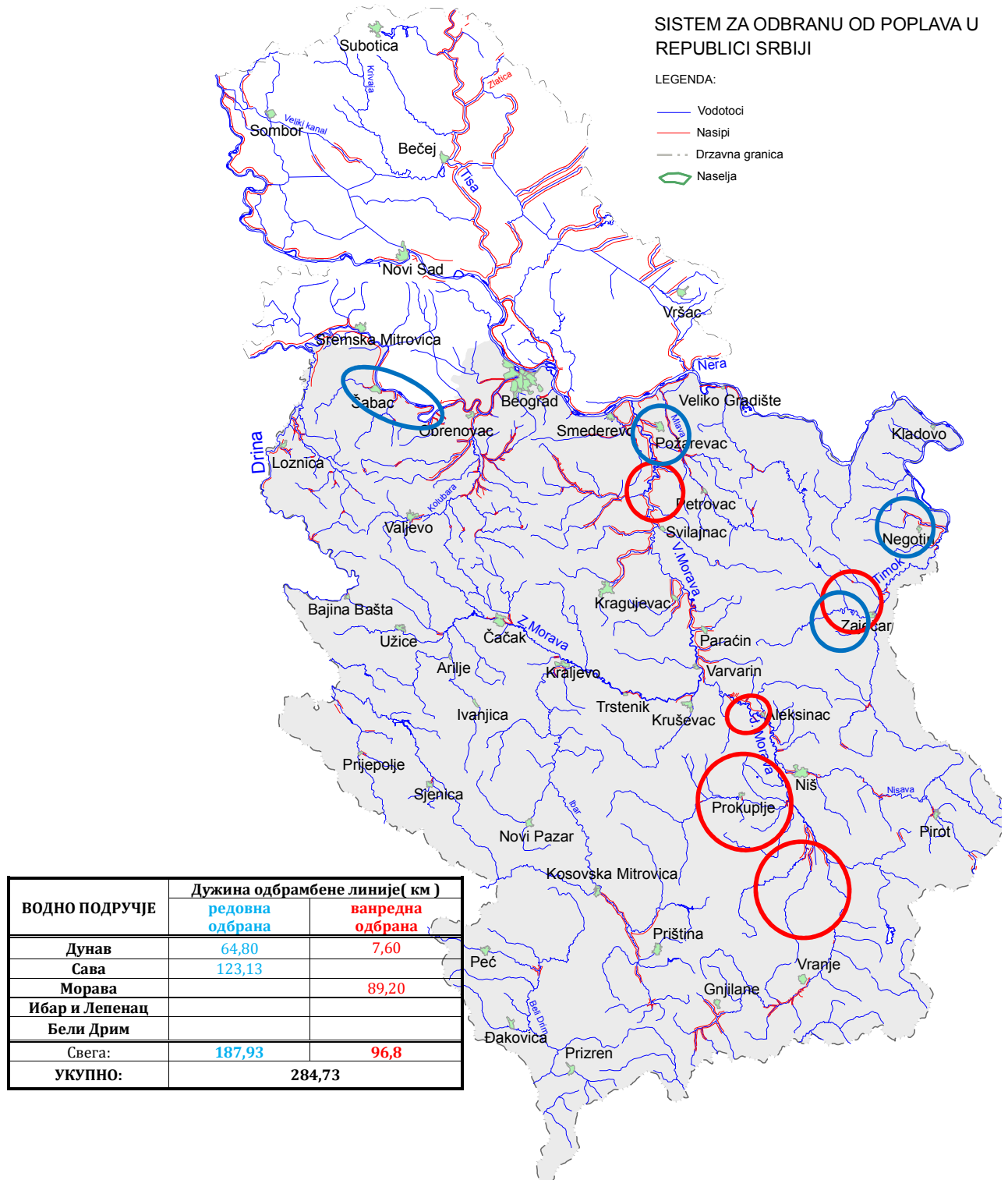


БИЛТЕН бр. 23
О СПРОВОЂЕЊУ ОДБРАНЕ ОД ПОПЛАВА
НА ПОДРУЧЈУ У НАДЛЕЖНОСТИ ЈВП “СРБИЈАВОДЕ”
18.03.2018. године



I ВОДОТОКОВИ НА КОЈИМА СЕ СПРОВОДИ ОДБРАНА ОД ПОПЛАВА

Водоток	Сектор, Деоница	Угрожена насеља	Стање	Дужина (км)
ВП: ДУНАВ				
Тимок код Трнаваца	Д.1.3. – Д.1.3.1. и Д.1.3.2	Трнавац	ванредна одбрана	7,60
Тимок, Сикољска река, Јасеничка река, Дупљанска река	Д.1.1. и Д.1.2.	Неготин	редовна одбрана	41,27
Црни Тимок	Д.2.1.1.	Зајечар	редовна одбрана	4,13
Бели Тимок	Д.2.1.2	Зајечар	редовна одбрана	3,30
Црни Тимок	Д.2.1.3.	Зајечар	редовна одбрана	4,13
Црни Тимок	Д.2.2.1.	Гамзиградска Бања	редовна одбрана	0,81
Млава и Тисница	Д.2.2.5.	Жагубица	редовна одбрана	1,47
Пек, Кучајнска река, Посушка река	Д.2.2.6.	Кучево	редовна одбрана	9,35
Дунав	Д.4.1.	Београд	редовна одбрана	0,34
Брана „Бусур“	Д.23.2.	Брана „Бусур“	редовна одбрана	
Брана „Кореница“	Д.23.1.	Брана „Кореница“	редовна одбрана	
			Укупно ВП Дунав	72,40
ВП: САВА				
Сава	С.4.1.	Прово Орлача	редовна одбрана	15,00
Сава	С.4.2.	Лађеник-Мрђеновац, Орашац	редовна одбрана	24,31
Сава	С.4.3.	Шабац	редовна одбрана	8,25
Сава	С.4.4.- објекти 1,2,3,7,8	Шабац, Богатић	редовна одбрана	38,83
Сава	С.3.5.	Обреновац	редовна одбрана	36,74
			Укупно ВП Сава	123,13
ВП: МОРАВА, ИБАР И ЛЕПЕНАЦ И БЕЛИ ДРИМ				
Велика Морава	М.2. – М.2.2.1.	Пожаревац	ванредна одбрана	12,75
Јужна Морава	М.8. - М.8.1.2.	Алексинач	ванредна одбрана	2,89
Јужна Морава, Јабланица, Ветерница, Власина, Лужница	М.10.	Грделица, Печењевац, Лесковац, Власотинце	ванредна одбрана	73,56
			Укупно ВП Морава, Ибар и Лепенац и Бели Дрим	89,20

НАРЕДБЕ:
Водно подручје Дунав и Сава:

- Уводи се РЕДОВНА одбрана од поплава на Водној јединици „Млава и Пек-Петровац“, на сектору Д.23, деонице Д.23.1. и Д.23.2. дана 18.03.2018. године са почетком у 07⁰⁰ часова код А.Д. за водопривреду „ВОДОПРИВРЕДА“, Пожаревац
- Уводи се РЕДОВНА одбрана од поплава на Водној јединици „Млава и Пек-Петровац“, на сектору Д.22. деонице Д.22.6. дана 18.03.2018. године са почетком у 07⁰⁰ часова код А.Д. за водопривреду „ВОДОПРИВРЕДА“, Пожаревац

- Уводи се РЕДОВНА одбрана од поплава на Водној јединици „Београд“, на сектору Д.4. деоница Д.4.1. и Водној јединици „Колубара – Обреновац,Уб“ на сектору С.3. деоница С.3.5. дана 18.03.2018. године са почетком у 07⁰⁰ часова код ЈВП „Београдводе“ Београд

- Уводи се РЕДОВНА одбрана од поплава на Водној јединици „Млава и Пек-Петровац“, на сектору Д.22. деоница Д.22.5. дана 18.03.2018. године са почетком у 08⁰⁰ часова код ЈКП „Белосавац“ Жагубица

Водно подручје Морава, Ибар и Лепенац и Бели Дрим:

- Нема нових наредби.

ОБАВЕШТЕЊА, ИЗВЕШТАЈИ И НАЛОЗИ (НАРЕДБЕ ЗА ИЗВОЂЕЊЕ ХИТНИХ ИНТЕРВЕНЦИЈА):

Водно подручје Дунав и Сава:

- Нема нових обавештења, извештаја и налога.

Водно подручје Морава, Ибар и Лепенац и Бели Дрим:

- Нема нових обавештења, извештаја и налога.

II ПРЕГЛЕД ХИДРОМЕТЕОРОЛОШКИХ ПОДАТАКА ЗА 18.03.2018.

Бр.	Станица	Река	ВОДОСТАЈ			ПРОТИЦАЈ
			7ч	промена за 24ч	19ч	7ч
			(cm)	(cm)	(cm)	(m ³ /s)
1	Варварин	ВЕЛ.МОРАВА	117	-29	122	739
2	Ђуприја	ВЕЛ.МОРАВА	248	-35	261	1046.0
3	Багрдан	ВЕЛ.МОРАВА	382	-47	405	1007
4	Љубичево	ВЕЛ.МОРАВА	114	3	117	1186
5	Смед. Паланка	Јасеница	87	4	-	2.36
6	Смед. Паланка	Кубршница	89	6	-	-
7	Мајур	Лугомир	107	18	-	14.9
8	Врањ. Прибој	ЈУЖ.МОРАВА	-79	-9	-	32.8
9	Грделица	ЈУЖ.МОРАВА	151	-11	-	87.4
10	Корвинград	ЈУЖ.МОРАВА	-17	-37	-	191
11	Алексинач	ЈУЖ.МОРАВА	154	-41	-	385
12	Мојсиње	ЈУЖ.МОРАВА	358	-67	-	457
13	Власотинце	Власина	81	-3	-	28.5
14	Лесковац	Ветерница	113	-2	-	17.7
15	Печењевце	Јабланица	92	-14	-	10.8
16	Пепељевац	Топлица	88	-9	-	29
17	Дољевац	Топлица	102	-34	-	40.1
18	Пирот	Нишава	26	-8	-	54
19	Ниш	Нишава	179	-12	-	121
20	Крат. стена	ЗАП.МОРАВА	460	39	-	152
21	Милочај	ЗАП.МОРАВА	220	25	-	133
22	Јасика	ЗАП.МОРАВА	105	16	-	418
23	Рашка	Ибар	339	-11	-	155
24	Лоп. лакат	Ибар	153	2	-	208
25	Смедерево	ДУНАВ	598	14	-	7900
1	Јамена	САВА	948	4	-	3076
2	Ср.Митровица	САВА	609	-1	610	3732
3	Шабац	САВА	461	0	-	-
4	Београд	САВА	456	15	451	-
5	Радаљ	ДРИНА	268	21	250	821
6	Пријеполје	ЛИМ	212	75	-	359
7	Лешница	Јадар	72	5	-	10.8
8	Ваљево	КОЛУБАРА	32	-9	-	2.43
9	Словац	КОЛУБАРА	-	-	-	-
10	Бели Брод	КОЛУБАРА	68	-4	-	24.4
11	Дражевац	КОЛУБАРА	271	8	-	-
12	Боговаја	Љиг	208	-1	-	8.43
13	Коцељева	Тамнава	12	2	-	0.548
14	Ђеманов мост	Тамнава	71	6	-	1.17
15	Бездан	ДУНАВ	256	0	258	2726
16	Богојево	ДУНАВ	323	9	321	3381
17	Бачка Пал.	ДУНАВ	330	16	324	-
18	Нови Сад	ДУНАВ	364	17	356	-
19	Земун	ДУНАВ	495	15	488	-
20	Панчево	ДУНАВ	494	15	488	-
21	Смедерево	ДУНАВ	598	14	-	7900
22	В.Градиште	ДУНАВ	773	16	-	-
23	Прахово	Дунав	535	-25	-	-
24	Сента	ТИСА	451	26	440	1659

25	Тител	ТИСА	458	17	449	-
26	Багрдан	В.МОРАВА	382	-47	405	1007
27	Љубичевски м.	В.МОРАВА	114	3	117	1186
28	Велико Село	Млава	188	12	-	33.6
29	Књажевац	Б.Тимок	86	-4	-	19.9
30	Зајечар	Б.Тимок	79	1	-	57.6
31	Чокоњар	Тимок	-	-	-	-

III ТЕНДЕНЦИЈА ВОДОСТАЈА

Водно подручје Дунав и Сава:

- Водостај на Белом Тимоку код Књажевца је у опадању, док је код Зајечара у стагнацији.
- Водостај на Сави у стагнацији.

Водно подручје Морава, Ибар и Лепенац и Бели Дрим:

- Водостај на Јужној Морави је у опадању.
- Водостај на Ибру је у благом опадању, изузев код Лоплакат у благом порасту.

IV ПРЕДУЗЕТЕ МЕРЕ, ИЗВРШЕНЕ АКТИВНОСТИ И РАДОВИ

Водно подручје Дунав и Сава:

Сектор С.3.:

Деоница С.3.5.: Стручне службе ЈВП „Србијаводе“ и надлежно предузеће ЈВП „Београдводе“ Београд предузимају све мере и активности у складу са Општим и Оперативним планом одбране од поплава.

Сектор С.4.:

Деоница С.4.1. С.4.2. С.4.3. и С.4.4.: Стручне службе ЈВП „Србијаводе“ и надлежног предузећа ВП „Сава“- Шабац предузимају све мере у складу са Општим и Оперативним планом одбране од поплава.

Сектор Д.2.2.:

Деоница Д.2.2.5.: Стручне службе ЈВП „Србијаводе“ и надлежно предузеће ЈКП „Белосавац“ Жагубица предузимају све мере и активности у складу са Општим и Оперативним планом одбране од поплава.

Деоница Д.2.2.6.: Стручне службе ЈВП „Србијаводе“ и надлежно предузеће АД за водопривреду „Водопривреда“- Пожаревац предузимају све мере и активности у складу са Општим и Оперативним планом одбране од поплава.

- Сектор Д.2.3.:

Деоница Д.2.3.1 и Деоница 23.2.: На снази су мере редовне одбране од поплава. Стручне службе ЈВП „Србијаводе“ и надлежно предузеће АД за водопривреду „Водопривреда“- Пожаревац предузимају све мере и активности у складу са Општим и Оперативним планом одбране од поплава.

Сектор Д.1.:

Деоница Д.1.1.3. и Д.1.2.1.: Стручне службе ЈВП „Србијаводе“ и надлежно предузеће АД за водопривреду „Водопривреда“- Пожаревац предузимају све мере и активности у складу са Општим и Оперативним планом одбране од поплава.

Деоница Д.1.2.2.: Стручне службе ЈВП „Србијаводе“ и надлежно предузеће АД за водопривреду „Водопривреда“- Пожаревац предузимају све мере и активности у складу са Општим и Оперативним планом одбране од поплава.

Деоница Д.1.3.1. и Д.1.3.2.: Стручне службе ЈВП „Србијаводе“ и надлежно предузеће АД за водопривреду „Водопривреда“- Пожаревац предузимају све мере и активности у складу са Општим и Оперативним планом одбране од поплава.

Сектор Д.2.:

Деоница Д.2.1.1. и Д.2.1.3.: Стручне службе ЈВП „Србијаводе“ и надлежно предузеће АД за водопривреду „Водопривреда“- Пожаревац предузимају све мере и активности у складу са Општим и Оперативним планом одбране од поплава.

Деоница Д.2.1.2.: Стручне службе ЈВП „Србијаводе“ и надлежно предузеће АД за водопривреду „Водопривреда“- Пожаревац предузимају све мере и активности у складу са Општим и Оперативним планом одбране од поплава.

Деоница Д.2.2.: Стручне службе ЈВП „Србијаводе“ и надлежно предузеће АД за водопривреду „Водопривреда“- Пожаревац предузимају све мере и активности у складу са Општим и Оперативним планом одбране од поплава. Стручне службе ЈВП „Србијаводе“ су у сталном контакту и координацији са надлежним службама сектора Д.1. и Д.2. у циљу праћења стања водотока на Секторима као и стварања потребног слободног простора за пријем поплавног таласа на деоници Д.1.4. брана „Борско језеро“ на Брестовачкој реци и Д.2.3.брана „Грлиште“ на Грлишкој реци. Представници ЈВП „Србијаводе“ и надлежног предузећа АД за водопривреду „Водопривреда“- Пожаревац у сталном су контакту са локалним штабом за ванредне ситуације.

Сектор Д.4.:

Деоница Д.4.1.: Стручне службе ЈВП „Србијаводе“ и надлежно предузеће ЈВП „Београдводе“ Београд предузимају све мере и активности у складу са Општим и Оперативним планом одбране од поплава.

Водно подручје Морава, Ибар и Лепенац, Бели Дрим:

- Сектор М2:

Надлежно предузеће АД „ВОДОПРИВРЕДА“ Пожаревац спроводи двадесетчетворочасовно дежурство на водној јединици „ВЕЛИКА МОРАВА – ПОЖАРЕВАЦ“, деоница М.2.3., заштитни водни објекат 1, и предузима све мере у складу са Општим и Оперативним планом одбране од поплава.

18.03.2018.године:

Водостај Велике Мораве је у мањем опадању и стагнацији до Багрдана, низводно са тенденцијом мањег опадања и стагнације наредна два дана.

Настављају се хитно интервентни радови у циљу стабилизације и спречавања убрзаног рушења десне обале. До сада је депоновано камена дуж десне обале у дужини од 75m (6 m³/m).

- Сектор М.8:

Надлежно предузеће ВПД „ЕРОЗИЈА“ д.о.о. из Ниша спроводи двадесетчетворочасовно дежурство на реци Јужној Морави, на водној јединици „ЈУЖНА МОРАВА – АЛЕКСИНАЦ“, деоница М.8.1., заштитни водни објекат 2., слив реке Јужне Мораве, и предузима све мере у складу са Општим и Оперативним планом одбране од поплава.

18.03.2018.године:

Дуж Јужне Мораве има изливања на неругулисано и небрањеном делу тока.

- Сектор М10:

Надлежно предузеће ХСВ „Власотинце“ д.о.о. Власотинце из Власотинца спроводи двадесетчетворочасовно дежурство на водној јединици „ЈУЖНА МОРАВА – ЛЕСКОВАЦ“, деоница М.10., и предузима све мере у складу са Општим и Оперативним планом одбране од поплава.

- Стање на бранама на ВП Морава за 18.03.2018.годину до 09:00 сати:

Р.б.	БРАНА	доток воде у акумулацију (m ³ /s)		количина испуштене воде из акумулације (m ³ /s)		дозвољена минимална количина испуштене воде (m ³ /s)	кота нивоа воде у акумулацији (МНМ)		кота нормалног нивоа воде у акумулацији (МНМ)	кота максималног нивоа воде у акумулацији (МНМ)	закључак о општем стању бране и акумулације и препоруке
		претходни дан	данашњи дан	претходни дан	данашњи дан		претходни дан	данашњи дан			
1.	Бован	не мери се									
2.	Спомен Парк	не мери се									
3.	Нова Грошница	не мери се									
4.	Гружа	не мери се									
5.	Бресница	0,8				6,5			659	661,70	
6.	Растовница	0,35				5,14			263,15	265,5	
7.	Придворица		0,4			0,01			539,50	543,00	
8.	Барје					0,3-0,4			370,50	379,00	
9.	Брестовац	не мери се				0,20			332,00	339,00	
10.	Крајковац	не мери се				0,01			439,00	441,00	
11.	Ђелије					0,60			277,00	284,00	
12.	Кудреч 1	не мери се									
13.	Кудреч 2	не мери се									
14.	Дивљана	не мери се				0,150			335,50	337,50	
15.	Завој					0,450			615,00	617,50	
16.	Власина								1212,80		
17.	Врла 2								976,02		
18.	Првонек					0,070			614,80	617,70	
19.	Младост										
20.	Међувршје										
21.	Овчар бања										
22.	Голи Камен										
23.	Градска брана	не мери се		не мери се							
24.	Врутци	не мери се				0,400			621,30	627,00	не раде мерачи за доток и количину испуштене воде

Заменик руководиоца одбране од поплава за спољне воде и загушење ледом
за подручје у надлежности ЈВП „СРБИЈАВОДЕ“

Звонимир Коцић, дипл.грађ.инж.

Доставити:

1. *Министарство пољопривреде, шумарства и водопривреде, Републичка дирекција за воде – Главни координатор одбране од поплава, Београд*
2. *Министарство унутрашњих послова, Сектор за ванредне ситуације, Републички центар за обавештавање, Београд, факс 011/361-74-92*
3. *РХМЗ Србије, факс 011/254-27-46*
4. *ЈВП «Србијаводе» - Главни руководиоца одбране од поплава - Директор*
5. *ВПЦ «Сава-Дунав» - директору, руководиоцу одбране на водном подручју «Сава» и «Доњи Дунав», факс 011/311 -29-27*
6. *ВПЦ «Морава» - директору, руководиоцу одбране на водном подручју «Морава», факс 018/4513-820*
7. *ЈВП «Србијаводе» - РЈ Јужна Морава, факс 018/4513-820*
8. *ЈВП «Србијаводе» - РЈ Западна Морава, факс 032/357-637*
9. *ЈВП «Србијаводе» - РЈ Велика Морава, факс 035/8471-355*
10. *ЈВП «Србијаводе» - РЈ Смедерево, факс 026/4627-116*
11. *ЈВП «Србијаводе» - РЈ Неготин, факс 019/546-392*