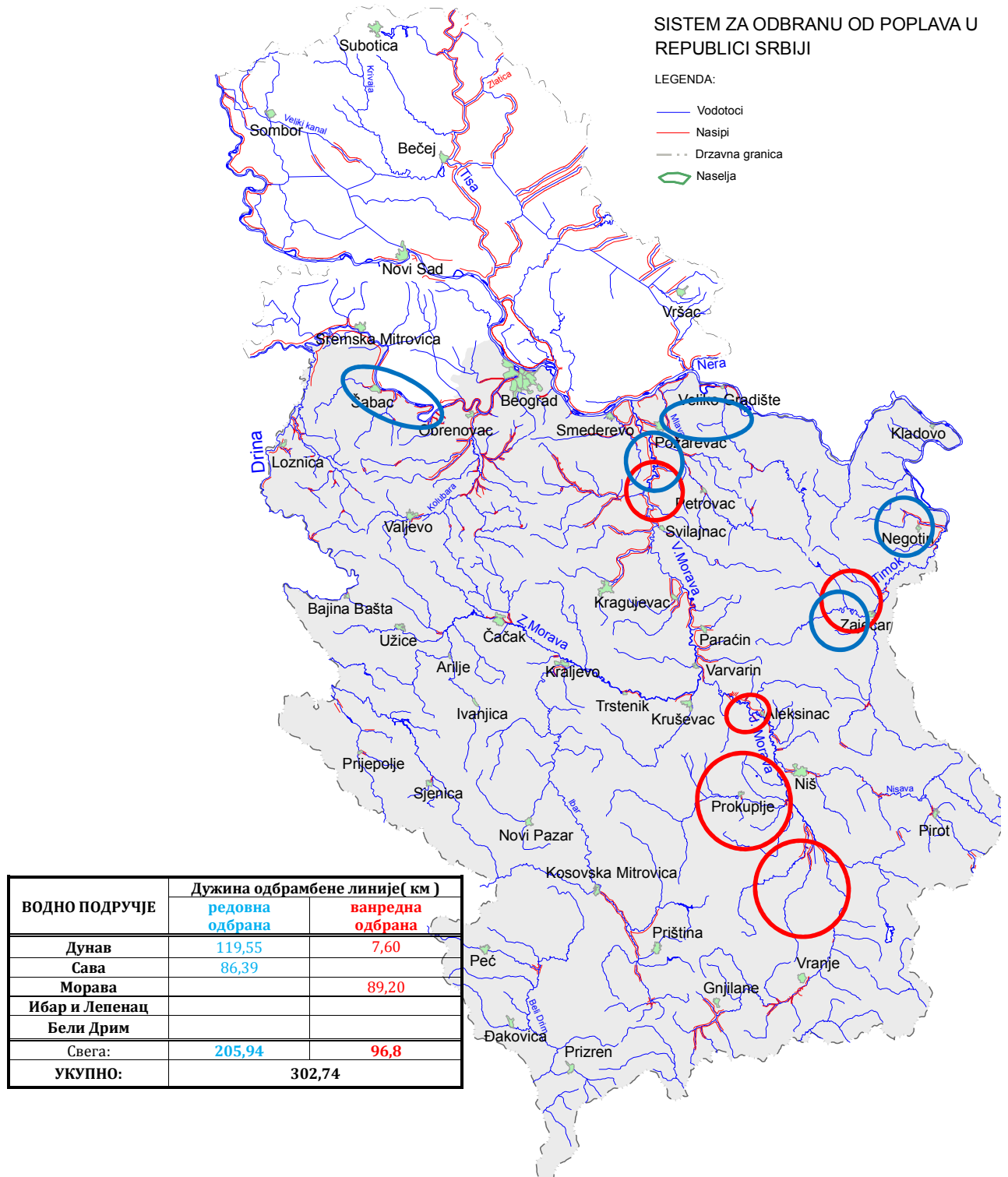


**БИЛТЕН бр. 21**  
**О СПРОВОЂЕЊУ ОДБРАНЕ ОД ПОПЛАВА**  
**НА ПОДРУЧЈУ У НАДЛЕЖНОСТИ ЈВП “СРБИЈАВОДЕ”**  
**16.03.2018. године**



**I ВОДОТОКОВИ НА КОЈИМА СЕ СПРОВОДИ ОДБРАНА ОД ПОПЛАВА**

Водоток	Сектор, Деоница	Угрожена насеља	Стање	Дужина (км)
<b>ВП: ДУНАВ</b>				
Тимок код Трнавац	Д.1.3. – Д.1.3.1. и Д.1.3.2	Трнавац	Ванредна одбрана	7,60
Тимок, Сикољска река, Јасеничка река, Дупљанска река	Д.1.1. и Д.1.2.	Неготин	Редовна одбрана	41,27
Црни Тимок	Д.2.1.1.	Зајечар	Редовна одбрана	4,13
Бели Тимок	Д.2.1.2	Зајечар	Редовна одбрана	3,30
Црни Тимок	Д.2.1.3.	Зајечар	Редовна одбрана	4,13
Црни Тимок	Д.2.2.1.	Гамзиградска Бања	Редовна одбрана	0,81
Млава, Витовница, Крављи До, Шљивовљчки поток	Д.22.1.	Пожаревац, Мало Црниће	Редовна одбрана	56,56
Пек, Кучајнска река, Посушка река	Д.22.6.	Кучево	Редовна одбрана	9,35
			<b>Укупно ВП Дунав</b>	<b>127,15</b>
<b>ВП: САВА</b>				
Сава	С.4.1.	Прово Орлача	Редовна одбрана	15,00
Сава	С.4.2.	Лађеник-Мрђеновац, Орашац	Редовна одбрана	24,31
Сава	С.4.3.	Шабац	Редовна одбрана	8,25
Сава	С.4.4.- објекти 1,2,3,7,8	Шабац, Богатић	Редовна одбрана	38,83
			<b>Укупно ВП Сава</b>	<b>86,39</b>
<b>ВП: МОРАВА, ИБАР И ЛЕПЕНАЦ И БЕЛИ ДРИМ</b>				
Велика Морава	М.2. – М.2.2.1.	Пожаревац	Ванредна одбрана	12,75
Јужна Морава	М.8. - М.8.1.2.	Алексинач	Ванредна одбрана	2,89
Јужна Морава, Јабланица, Ветерница, Власина, Лужница	М.10.	Грделица, Печењевац, Лесковац, Власотинце	Ванредна одбрана	73,56
			<b>Укупно ВП Морава, Ибар и Лепенац и Бели Дрим</b>	<b>89,20</b>

**НАРЕДБЕ:**
**Водно подручје Дунав и Сава:**

- Нема нових наредби.

**Водно подручје Морава, Ибар и Лепенац и Бели Дрим:**

- НАРЕДБОМ бр.12-1 М (бр.22/55 од 15.03.2018.године) укида се НАРЕДБА бр.12М (бр.22/32 од 13.03.2018.године), и проглашава престанак **ванреда одбрана** од поплава на реци Нишави, на водној јединици „НИШАВА-НИШ, ДИМИТРОВГРАД“, деоница М.9.6, слив реке Јужне Мораве, дана 13.03.2018. године у 09<sup>00</sup> часова, због изливања реке Нишаве на поменутој локацији где се изводе радови на Коридору 10 (постављена три избетонирана цеста пропуста за пролаз механизације која, упркос упозорењима, нису уклоњена на време). Престанак ванредне одбране од поплава проглашава се даном 15.03.2018. године у 9<sup>00</sup> часова.

**ОБАВЕШТЕЊА, ИЗВЕШТАЈИ И НАЛОЗИ (НАРЕДБЕ ЗА ИЗВОЂЕЊЕ ХИТНИХ ИНТЕРВЕНЦИЈА):**
**Водно подручје Дунав и Сава:**

- Нема нових обавештења, извештаја и налога.

#### **Водно подручје Морава, Ибар и Лепенац и Бели Дрим:**

- Извештај о стању одбранбрене линије, бр.4/121 од 15.03.2018.године – Предлог за превентивне мере и извођење интервентних радова на одбранбеној линији у току одбране од поплава на реци Јабланица, на водној јединици „НИШАВА – НИШ ДИМИТРОВГРАД“, деоница М.10.8.
- Извештај о стању одбранбрене линије, бр.4/122 од 15.03.2018.године – Предлог за превентивне мере и извођење интервентних радова на одбранбеној линији у току одбране од поплава на Белољинској и Трнавачкој реци (узводно од ушћа реке Топлице), на водној јединици „ЈУЖНА МОРАВА – ЛЕСКОВАЦ“, деоница М.10.9.
- Извештај о стању одбранбрене линије, бр.4/123 од 15.03.2018.године – Предлог за превентивне мере и извођење интервентних радова на одбранбеној линији у току одбране од поплава на реци Ветерници, на водној јединици „ЈУЖНА МОРАВА – ЛЕСКОВАЦ“, деоница М.10.9.
- Извештај о стању одбранбрене линије, бр.4/124 од 15.03.2018.године – Предлог за превентивне мере и извођење интервентних радова на одбранбеној линији у току одбране од поплава на реци Лужници, на водној јединици „ЈУЖНА МОРАВА – ВРАЊЕ“, деоница М.10.12.
- Извештај о стању одбранбрене линије, бр.4/125 од 15.03.2018.године – Предлог за превентивне мере и извођење интервентних радова на одбранбеној линији у току одбране од поплава на реци Власина, на водној јединици „ЈУЖНА МОРАВА – ВРАЊЕ“, деоница М.10.10.

#### **II ПРЕГЛЕД ХИДРОМЕТЕОРОЛОШКИХ ПОДАТАКА ЗА 16.03.2018.**

Бр.	Станица	Река	ВОДОСТАЈ			ПРОТИЦАЈ
			7ч	промена за 24ч	19ч	7ч
			(cm)	(cm)	(cm)	(m <sup>3</sup> /s)
1	Барварин	ВЕЛ.МОРАВА	179	23	179	978
2	Ђуприја	ВЕЛ.МОРАВА	292	27	280	1214.0
3	Багрдан	ВЕЛ.МОРАВА	432	53	409	1172
4	Љубичево	ВЕЛ.МОРАВА	74	55	43	1098
5	Смед. Паланка	Јасеница	84	1	-	2.17
6	Смед. Паланка	Кубршница	84	2	-	-
7	Мајур	Лугомир	88	-15	-	9.16
8	Врањ. Прибој	ЈУЖ.МОРАВА	-57	-20	-	43.7
9	Грделица	ЈУЖ.МОРАВА	183	-29	-	116
10	Корвинград	ЈУЖ.МОРАВА	66	-4	-	305
11	Алексинац	ЈУЖ.МОРАВА	261	-48	-	643
12	Мојсиње	ЈУЖ.МОРАВА	478	-8	-	694
13	Власотинце	Власина	93	-20	-	36.4
14	Лесковац	Ветерница	124	-7	-	20.7
15	Печењевце	Јабланица	130	20	-	21.1
16	Пепељевац	Топлица	117	-63	-	47.1
17	Дољевац	Топлица	175	36	-	42.3
18	Пирот	Нишава	50	-32	-	69.5
19	Ниш	Нишава	207	-36	-	163
20	Крат. стена	ЗАП.МОРАВА	435	-33	-	133
21	Милочај	ЗАП.МОРАВА	203	-10	-	113
22	Јасика	ЗАП.МОРАВА	114	21	-	459
23	Рашка	Ибар	348	-6	-	164
24	Лоп. лакат	Ибар	156	-5	-	214
25	Смедерево	ДУНАВ	574	12	-	7450
1	Јамена	САВА	942	6	-	3049
2	Ср.Митровица	САВА	610	5	607	3740
3	Шабац	САВА	460	7	-	-
4	Београд	САВА	426	12	421	-
5	Радаљ	ДРИНА	303	-17	285	995
6	Пријеполје	ЛИМ	144	-15	-	177
7	Лешница	Јадар	67	-10	-	9.89
8	Ваљево	КОЛУБАРА	44	1	-	4.81
9	Словац	КОЛУБАРА	-	-	-	-
10	Бели Брод	КОЛУБАРА	76	-9	-	28.1
11	Дражевац	КОЛУБАРА	264	20	-	-
12	Боговађа	Љиг	226	9	-	10.0
13	Коцељева	Тамнава	10	-2	-	0.48
14	Ћеманов мост	Тамнава	67	2	-	1.04
15	Бездан	ДУНАВ	228	37	206	2558
16	Богојево	ДУНАВ	289	25	275	3159
17	Бачка Пал.	ДУНАВ	290	16	282	-
18	Нови Сад	ДУНАВ	326	16	317	-
19	Земун	ДУНАВ	465	15	459	-

20	Панчево	ДУНАВ	466	14	459	-
21	Смедерево	ДУНАВ	574	12	-	7450
22	В.Градиште	ДУНАВ	753	3	-	-
23	Прахово	Дунав	572	41	-	-
24	Сента	ТИСА	400	26	386	1494
25	Тител	ТИСА	423	16	415	-
26	Багрдан	В.МОРАВА	432	53	409	1172
27	Љубичевски м.	В.МОРАВА	74	55	43	1098
28	Велико Село	Млава	193	-15	-	34.9
29	Књажевац	Б.Тимок	101	-18	-	26.4
30	Зајечар	Б.Тимок	132	-24	-	86.9
31	Чокоњар	Тимок	-	-	-	-

### **III ТЕНДЕНЦИЈА ВОДОСТАЈА**

#### **Водно подручје Дунав и Сава:**

- Водостај на Белом Тимоку је у опадању.

#### **Водно подручје Морава, Ибар и Лепенац и Бели Дрим:**

- Водостај на Јужној Морави и на водотоцима слива Јужне Мораве је у опадању, изузев на Топлици код Дољевца и Јабланици код Печењевца у порасту.
- Водостај на Ибру је у благом опадању.

### **IV ПРЕДУЗЕТЕ МЕРЕ, ИЗВРШЕНЕ АКТИВНОСТИ И РАДОВИ**

#### **Водно подручје Дунав и Сава:**

##### Сектор С.4.:

Деоница С.4.1. С.4.2. С.4.3. и С.4.4: Стручне службе ЈВП „Србијаводе“ и надлежног предузећа ВП „Сава“- Шабац предузимају предвиђене мере у складу са Општим и Оперативним планом одбране од поплава.

##### Сектор Д.2.2.:

Деоница Д.2.2.6.: Стручне службе ЈВП „Србијаводе“ и надлежно предузеће АД за водопривреду „Водопривреда“- Пожаревац предузимају предвиђене мере и активности у складу са Општим и Оперативним планом одбране од поплава.

##### Сектор Д.1.:

Деоница Д.1.1.3. и Д.1.2.1.: Стручне службе ЈВП „Србијаводе“ и надлежно предузеће АД за водопривреду „Водопривреда“- Пожаревац предузимају предвиђене мере и активности у складу са Општим и Оперативним планом одбране од поплава.

Деоница Д.1.2.2.: Стручне службе ЈВП „Србијаводе“ и надлежно предузеће АД за водопривреду „Водопривреда“- Пожаревац предузимају предвиђене мере и активности у складу са Општим и Оперативним планом одбране од поплава.

Деоница Д.1.3.1. и Д.1.3.2.: Стручне службе ЈВП „Србијаводе“ и надлежно предузеће АД за водопривреду „Водопривреда“- Пожаревац предузимају предвиђене мере и активности у складу са Општим и Оперативним планом одбране од поплава.

##### Сектор Д.2.:

Деоница Д.2.1.1. и Д.2.1.3: Стручне службе ЈВП „Србијаводе“ и надлежно предузеће АД за водопривреду „Водопривреда“- Пожаревац предузимају предвиђене мере и активности у складу са Општим и Оперативним планом одбране од поплава.

Деоница Д.2.1.2.: Стручне службе ЈВП „Србијаводе“ и надлежно предузеће АД за водопривреду „Водопривреда“- Пожаревац предузимају предвиђене мере и активности у складу са Општим и Оперативним планом одбране од поплава.

Деоница Д.2.2.: Стручне службе ЈВП „Србијаводе“ и надлежно предузеће АД за водопривреду „Водопривреда“- Пожаревац предузимају предвиђене мере и активности у складу са Општим и Оперативним планом одбране од поплава.

Стручне службе ЈВП „Србијаводе“ су у сталном контакту и координацији са надлежним службама сектора Д.1. и Д.2. у циљу праћења стања водотока на Секторима као и стварања потребног слободног простора за пријем поплавног таласа на деоници Д.1.4. брана „Борско језеро“ на Брестовачкој реци и Д.2.3.брана „Грлиште“ на Грлишкој реци. Представници ЈВП „Србијаводе“ и надлежног предузећа АД за водопривреду „Водопривреда“- Пожаревац у сталном су контакту са локалним штабом за ванредне ситуације.

#### **Водно подручје Морава, Ибар и Лепенац, Бели Дрим:**

##### **Сектор М2:**

Надлежно предузеће АД „ВОДОПРИВРЕДА“ Пожаревац спроводи двадесетчетворочасовно дежурство на водној јединици „ВЕЛИКА МОРАВА – ПОЖАРЕВАЦ“, деоница М.2.3., заштитни водни објекат 1, и предузима све мере у складу са Општим и Оперативним планом одбране од поплава.

16.03.2018.године:

Водостај Велике Мораве је у порасту са тенденцијом стагнације до Ђуприје, низводно пораста наредног дана, затим стагнације али у домену средњих вода за март.

Уређени су приступни путеви до локалитета "Александровац" и наставља се допремање камена у циљу стабилизације и спречавања убрзаног рушења десне обале формирањем депоније од камена дуж угрожене обале.

У спровођењу праћења хидролошке ситуације на водној јединици "Велика Морава-Пожаревац", деоница М.2.3, ангажовани су помоћник секторског руководиоца, деонични руководиоца, три чувара насипа, 3 руковоаца, 5 возача камиона, 12 радника, а од теренских возила ангажовано је возило са возачем, 2 камиона, 3 камиона кипера, булдозер, багер са дугом стрелом и утоваривач.

- Сектор М.8.:

Надлежно предузеће ВПД „ЕРОЗИЈА“ д.о.о. из Ниша спроводи двадесетчетворочасовно дежурство на реци Јужној Морави, на водној јединици „ЈУЖНА МОРАВА – АЛЕКСИНАЦ“, деоница М.8.1., заштитни водни објекат 2., слив реке Јужне Мораве, и предузима све мере у складу са Општим и Оперативним планом одбране од поплава.

16.03.2018.године:

Дуж Јужне Мораве има изливања на неругулисаном и небрањеном делу тока. Поплављен је регионални пут Ђунис - Крушевац

- Сектор М10:

Надлежно предузеће ХСВ „Власотинце“ д.о.о. Власотинце из Власотинца спроводи двадесетчетворочасовно дежурство на водној јединици „ЈУЖНА МОРАВА – ЛЕСКОВАЦ“, деоница М.10., и предузима све мере у складу са Општим и Оперативним планом одбране од поплава.

16.03.2018.године:

Радови су у току.

- **Стање на бранама на ВП Морава за 16.03.2018.годину до 09:00 сати:**

Р.б.	БРАНА	доток воде у акумулацију (m <sup>3</sup> /s)		количина испуштене воде из акумулације (m <sup>3</sup> /s)		дозвољена минимална количина испуштене воде (m <sup>3</sup> /s)	кота нивоа воде у акумулацији (МНМ)		кота нормалног нивоа воде у акумулацији (МНМ)	кота максималног нивоа воде у акумулацији (МНМ)	закључак о општем стању бране и акумулације и препоруке
		претходни дан	даншњи дан	претходни дан	даншњи дан		претходни дан	даншњи дан			
1.	Бован	не мери се									
2.	Спомен Парк	не мери се									
3.	Нова Грошница	не мери се									
4.	Гружа	не мери се									
5.	Бресница	0.8	0.8	/	/	6.5	660.5	660.5	659	661.70	
6.	Растовница	0.3	0.35	/	/	5.14	263.15	263.15	263.15	265.5	
7.	Придворица	0.7		0.7		0.01	539.6		539.50	543.00	
8.	Барје	11.00	11.73	13.00	13.40	0,3-0,4	372.83	372.68	370.50	379.00	
9.	Брестовац	не мери се		11.00	11.00	0.20	336.40	336.80	332.00	339.00	
10.	Крајковац	не мери се		0.08	0.08	0.01	436.47	436.64	439.00	441.00	
11.	Ђелије	15.50	14.00	13.00	13.00	0.60	278.18	278.25	277.00	284.00	
12.	Кудреч 1	не мери се									
13.	Кудреч 2	не мери се									
14.	Дивљана	не мери се		33.65	32.85	0.150	335.86	335.84	335.50	337.50	
15.	Завој	75.87	39	0	0	0.450	608.04	608.75	615.00	617.50	
16.	Власина	16.54	9.47				1209.1	1209.16	1212.80		
17.	Врла 2	9.19	6.06				976.03	975.88	976.02		
18.	Првонек	4.4	4.4	3.8	3.8	0.070	613.78	613.78	614.80	617.70	
19.	Младост										
20.	Међувршје										
21.	Овчар бања										
22.	Голи Камен										
23.	Градска брана	не мери се		не мери се							уставе подигнуте на максимум, брана и спражњена, само проток
24.	Врутци	не мери се		око 10,50	око 10,50	0,400	624,47	624,36	621,30	627,00	не раде мерачи за доток и количину испуштене воде

Заменик руководиоца одбране од поплава за спољне воде и загушење ледом  
за подручје у надлежности ЈВП „СРБИЈАВОДЕ“

*Доставити:*

1. *Министарство пољопривреде и заштите животне средине, Републичка дирекција за воде – Главни координатор одбране од поплава, Београд*
2. *Министарство унутрашњих послова, Сектор за ванредне ситуације, Републички центар за обавештавање, Београд, факс 011/361-74-92*
3. *РХМЗ Србије, факс 011/254-27-46*
4. *ЈВП «Србијаводе» - Главни руководиоца одбране од поплава - Директор*
5. *ВПЦ «Сава-Дунав» - директору, руководиоцу одбране на водном подручју «Сава» и «Доњи Дунав», факс 011/311 -29-27*
6. *ВПЦ «Морава» - директору, руководиоцу одбране на водном подручју «Морава», факс 018/4513-820*
7. *ЈВП «Србијаводе» - РЈ Јужна Морава, факс 018/4513-820*
8. *ЈВП «Србијаводе» - РЈ Западна Морава, факс 032/357-637*
9. *ЈВП «Србијаводе» - РЈ Велика Морава, факс 035/8471-355*
10. *ЈВП «Србијаводе» - РЈ Смедерево, факс 026/4627-116*
11. *ЈВП «Србијаводе» - РЈ Неготин, факс 019/546-392*