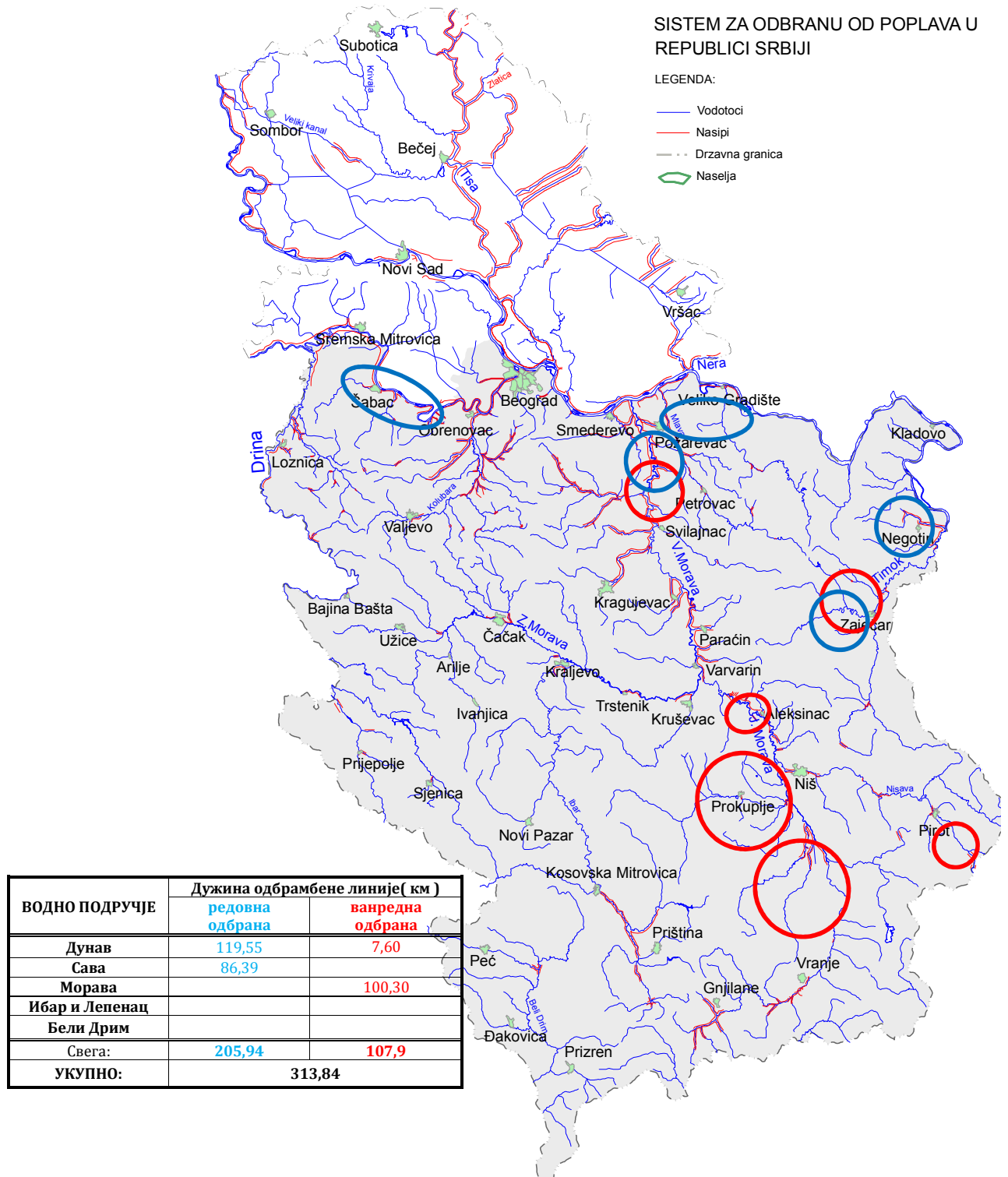


**БИЛТЕН бр. 20**  
**О СПРОВОЂЕЊУ ОДБРАНЕ ОД ПОПЛАВА**  
**НА ПОДРУЧЈУ У НАДЛЕЖНОСТИ ЈВП “СРБИЈАВОДЕ”**  
**15.03.2018. године**



**I ВОДОТОКОВИ НА КОЈИМА СЕ СПРОВОДИ ОДБРАНА ОД ПОПЛАВА**

Водоток	Сектор, Деоница	Угрожена насеља	Стање	Дужина (км)
<b>ВП: ДУНАВ</b>				
Тимок код Трнавац	Д.1.3. – Д.1.3.1. и Д.1.3.2	Трнавац	Ванредна одбрана	7,60
Тимок, Сикољска река, Јасеничка река, Дупљанска река	Д.1.1. и Д.1.2.	Неготин	Редовна одбрана	41,27
Црни Тимок	Д.2.1.1.	Зајечар	Редовна одбрана	4,13
Бели Тимок	Д.2.1.2	Зајечар	Редовна одбрана	3,30
Црни Тимок	Д.2.1.3.	Зајечар	Редовна одбрана	4,13
Црни Тимок	Д.2.2.1.	Гамзиградска Бања	Редовна одбрана	0,81
Млава, Витовница, Крављи До, Шљивовљчки поток	Д.22.1.	Пожаревац, Мало Црниће	Редовна одбрана	56,56
Пек, Кучајнска река, Посушка река	Д.22.6.	Кучево	Редовна одбрана	9,35
			<b>Укупно ВП Дунав</b>	<b>127,15</b>
<b>ВП: САВА</b>				
Сава	С.4.1.	Прово Орлача	Редовна одбрана	15,00
Сава	С.4.2.	Лађеник-Мрђеновац, Орашац	Редовна одбрана	24,31
Сава	С.4.3.	Шабац	Редовна одбрана	8,25
Сава	С.4.4.- објекти 1,2,3,7,8	Шабац, Богатић	Редовна одбрана	38,83
			<b>Укупно ВП Сава</b>	<b>86,39</b>
<b>ВП: МОРАВА, ИБАР И ЛЕПЕНАЦ И БЕЛИ ДРИМ</b>				
Велика Морава	М.2. – М.2.2.1.	Пожаревац	Ванредна одбрана	12,75
Јужна Морава	М.8. - М.8.1.2.	Алексинач	Ванредна одбрана	2,89
Нишава	М.9. - М.9.6.	Димитровград	Ванредна одбрана	11,10
Јужна Морава, Јабланица, Ветерница, Власина, Лужница	М.10.	Грделица, Печењевац, Лесковац, Власотинце	Ванредна одбрана	73,56
			<b>Укупно ВП Морава, Ибар и Лепенац и Бели Дрим</b>	<b>100,30</b>

**НАРЕДБЕ:****Водно подручје Дунав и Сава:**

- Нема нових наредби.

**Водно подручје Морава, Ибар и Лепенац и Бели Дрим:**

- Нема нових наредби.

**ОБАВЕШТЕЊА, ИЗВЕШТАЈИ И НАЛОЗИ (НАРЕДБЕ ЗА ИЗВОЂЕЊЕ ХИТНИХ ИНТЕРВЕНЦИЈА):****Водно подручје Дунав и Сава:**

- Нема нових обавештења, извештаја и налога.

**Водно подручје Морава, Ибар и Лепенац и Бели Дрим:**

- Нема нових обавештења, извештаја и налога.

## II ПРЕГЛЕД ХИДРОМЕТЕОРОЛОШКИХ ПОДАТАКА ЗА 15.03.2018.

Бр.	Станица	Река	ВОДОСТАЈ			ПРОТИЦАЈ
			7ч	промена за 24ч	19ч	7ч
			(cm)	(cm)	(cm)	(m <sup>3</sup> /s)
1	Варварин	ВЕЛ.МОРАВА	156	51	127	887
2	Ђуприја	ВЕЛ.МОРАВА	265	55	227	1110.0
3	Багрдан	ВЕЛ.МОРАВА	379	58	350	997
4	Љубичево	ВЕЛ.МОРАВА	19	20	-2	987
5	Смед. Паланка	Јасеница	83	-2	-	2.1
6	Смед. Паланка	Кубршница	82	-2	-	-
7	Мајур	Лугомир	103	39	-	13.3
8	Врањ. Прибој	ЈУЖ.МОРАВА	-37	-4	-	54.8
9	Грделица	ЈУЖ.МОРАВА	212	-11	-	149
10	Корвинград	ЈУЖ.МОРАВА	70	-20	-	311
11	Алексинац	ЈУЖ.МОРАВА	309	47	-	776
12	Мојсиње	ЈУЖ.МОРАВА	486	80	-	711
13	Власотинце	Власина	113	-40	-	51.6
14	Лесковац	Ветерница	131	-5	-	22.6
15	Печењевце	Јабланица	110	20	-	15.1
16	Пепељевац	Топлица	180	78	-	89
17	Дољевац	Топлица	139	5	-	59.3
18	Пирот	Нишава	82	-28	-	92.1
19	Ниш	Нишава	243	-10	-	233
20	Крат. стена	ЗАП.МОРАВА	468	36	-	158
21	Милочај	ЗАП.МОРАВА	213	23	-	125
22	Јасика	ЗАП.МОРАВА	93	21	-	364
23	Рашка	Ибар	354	11	-	170
24	Лоп. лакат	Ибар	161	7	-	223
25	Смедерево	ДУНАВ	562	10	-	7200
1	Јамена	САВА	936	10	-	3022
2	Ср.Митровица	САВА	605	14	595	3700
3	Шабач	САВА	453	12	-	-
4	Београд	САВА	414	14	408	-
5	Радаљ	ДРИНА	320	13	286	1100
6	Пријеполје	ЛИМ	159	-17	-	213
7	Лешница	Јадар	77	-10	-	11.7
8	Ваљево	КОЛУБАРА	43	-2	-	4.57
9	Словац	КОЛУБАРА	-	-	-	-
10	Бели Брод	КОЛУБАРА	85	7	-	32.5
11	Дражевац	КОЛУБАРА	244	-5	-	-
12	Боговаја	Љиг	217	37	-	9.23
13	Коцељева	Тамнава	12	-4	-	0.548
14	Ђеманов мост	Тамнава	65	-3	-	0.975
15	Бездан	ДУНАВ	191	18	179	2336
16	Богојево	ДУНАВ	264	16	256	2996
17	Бачка Пал.	ДУНАВ	274	15	266	-
18	Нови Сад	ДУНАВ	310	17	301	-
19	Земун	ДУНАВ	450	12	446	-
20	Панчево	ДУНАВ	452	12	447	-
21	Смедерево	ДУНАВ	562	10	-	7200
22	В.Градиште	ДУНАВ	750	3	-	-
23	Прахово	Дунав	531	31	-	-
24	Сента	ТИСА	374	22	360	1439
25	Тител	ТИСА	407	16	399	-
26	Багрдан	В.МОРАВА	379	58	350	997
27	Љубичевски м.	В.МОРАВА	19	20	-2	987
28	Велико Село	Млава	208	-7	-	38.9
29	Књажевац	Б.Тимок	119	-26	-	35.4
30	Зајечар	Б.Тимок	156	-20	-	101
31	Чокоњар	Тимок	-	-	-	-

## III ТЕНДЕНЦИЈА ВОДОСТАЈА

### Водно подручје Дунав и Сава:

- Водостај на Белом Тимоку је у опадању.

### Водно подручје Морава, Ибар и Лепенац и Бели Дрим:

- Водостај на Јужној Морави је у опадању, изузев код Алексинца и Мојсиња у порасту.
- Водостај на Власини и Ветерници је у опадању.
- Водостај на Јабланици и Топлици је у порасту.
- Водостај на Нишави је у опадању.
- Водостај на Ибру је у порасту.

#### **IV ПРЕДУЗЕТЕ МЕРЕ, ИЗВРШЕНЕ АКТИВНОСТИ И РАДОВИ**

##### **Водно подручје Дунав и Сава:**

###### Сектор С.4:

Деоница С.4.1. С.4.2. С.4.3. и С.4.4: Обиласком терена дана 15.03.2018. године у 7<sup>00</sup> часова на меродавном водомеру у Шапцу, на Сави, р.км 106+280 (код „Силоса“) евидентиран је водостај 441 см са тенденцијом благог пораста. Стручне службе ЈВП „Србијаводе“ и надлежног предузећа ВП „Сава“- Шабац предузимају предвиђене мере у складу са Општим и Оперативним планом одбране од поплава.

###### Сектор Д.22:

Деоница Д.22.6.: Обиласком терена дана 15.03.2018. године у 7<sup>00</sup> часова на меродавном водомеру на реци Пек у Кучеву евидентиран је водостај 169 см. Завршени су радови на изради левообалног насипа на реци Пек низводно од брањене деонице код Кусића. Стручне службе ЈВП „Србијаводе“ и надлежно предузеће АД за водопривреду „Водопривреда“- Пожаревац предузимају предвиђене мере и активности у складу са Општим и Оперативним планом одбране од поплава.

###### Сектор Д.1:

Деоница Д.1.1.3. и Д.1.2.1.: Стручне службе ЈВП „Србијаводе“ и надлежно предузеће АД за водопривреду „Водопривреда“- Пожаревац предузимају предвиђене мере и активности у складу са Општим и Оперативним планом одбране од поплава.

Деоница Д.1.2.2.: Стручне службе ЈВП „Србијаводе“ и надлежно предузеће АД за водопривреду „Водопривреда“- Пожаревац предузимају предвиђене мере и активности у складу са Општим и Оперативним планом одбране од поплава.

Деоница Д.1.3.1. и Д.1.3.2.: Стручне службе ЈВП „Србијаводе“ и надлежно предузеће АД за водопривреду „Водопривреда“- Пожаревац предузимају предвиђене мере и активности у складу са Општим и Оперативним планом одбране од поплава.

###### Сектор Д.2:

Деоница Д.2.1.1. и Д.2.1.3.: Стручне службе ЈВП „Србијаводе“ и надлежно предузеће АД за водопривреду „Водопривреда“- Пожаревац предузимају предвиђене мере и активности у складу са Општим и Оперативним планом одбране од поплава.

Деоница Д.2.1.2.: Стручне службе ЈВП „Србијаводе“ и надлежно предузеће АД за водопривреду „Водопривреда“- Пожаревац предузимају предвиђене мере и активности у складу са Општим и Оперативним планом одбране од поплава.

Деоница Д.2.2.: Стручне службе ЈВП „Србијаводе“ и надлежно предузеће АД за водопривреду „Водопривреда“- Пожаревац предузимају предвиђене мере и активности у складу са Општим и Оперативним планом одбране од поплава.

Стручне службе ЈВП „Србијаводе“ су у сталном контакту и координацији са надлежним службама сектора Д.1 и Д.2. у циљу праћења стања водотока на Секторима као и стварања потребног слободног простора за пријем поплавног таласа на деоници Д.1.4. брана „Борско језеро“ на Брестовачкој реци и Д.2.3.брана „Грлиште“ на Грлишкој реци. Представници ЈВП „Србијаводе“ и надлежног предузећа АД за водопривреду „Водопривреда“- Пожаревац у сталном су контакту са локалним штабом за ванредне ситуације.

##### **Водно подручје Морава, Ибар и Лепенац, Бели Дрим:**

###### - Сектор М2:

Надлежно предузеће АД „ВОДОПРИВРЕДА“ Пожаревац спроводи **двадесетчетворочасовно дежурство** на водној јединици „ВЕЛИКА МОРАВА – ПОЖАРЕВАЦ“, деоница М.2.3., заштитни водни објекат 1, и предузима све мере у складу са Општим и Оперативним планом одбране од поплава.

###### 15.03.2018.године:

На локацији „Александровац“ наставља се тренд рушења десне обале. Појавила су се нова линијска оштећења обале од ушћа потока Точак ка постојећој обалоутврди са тенденцијом даљег урушавања. Водостај Велике Мораве је у порасту до Ђуприје, низводно у опадању са тенденцијом пораста наредна два дана али у домену средњих вода за март.

Изводе се припремни радови на заштити десне одале и деснообалног насипа на локалитету „Александровац“. Насипа се приступни пут и допрема камен на локалитет.

У спровођењу праћења хидролошке ситуације на водној јединици "Велика Морава-Пожаревац", деоница М.2.3, ангажовани су помоћник секторског руководиоца, деонични руководиоца, чувари насипа, 2 руковоаца, 2 возача камиона, 6 радника, а од теренских возила ангажовано је возило са возачем, 2 камиона, булдозер и утоваривач.

###### - Сектор М.8:

Надлежно предузеће ВПД „ЕРОЗИЈА“ д.о.о. из Ниша спроводи двадесетчетворочасовно дежурство на реци Јужној Морави, на водној јединици „ЈУЖНА МОРАВА – АЛЕКСИНАЦ“, деоница М.8.1., заштитни водни објекат 2., слив реке Јужне Мораве, и предузима све мере у складу са Општим и Оперативним планом одбране од поплава. 15.03.2018.године:

Дуж Јужне Мораве има изливања на неругулисано и небрањеном делу тока. Поплављен је регионални пут Бунис - Крушевац

- Сектор М.9.:

Надлежно предузеће ВПД „ЕРОЗИЈА“ д.о.о. из Ниша спроводи двадесетчетворочасовно дежурство на реци Нишави, на водној јединици „НИШАВА-НИШ, ДИМИТРОВГРАД“, деоница М.9.6., слив реке Јужне Мораве, и предузима све мере у складу са Општим и Оперативним планом одбране од поплава.

15.03.2018.године:

На поменутој локацији где се изводе радови на Коридору 10 постављена три избетонирана цеста пропуста за пролаз механизације нису уклоњена на време према упозорењу.

Дуж реке Нишаве има изливања на неругулисаним и небрањеним деоницама. Поплављена су домаћинства у Градињу, резервоар градског водовода и пољопривредно земљиште.

- Сектор М10:

Надлежно предузеће ХСВ „Власотинце“ д.о.о. Власотинце из Власотинца спроводи двадесетчетворочасовно дежурство на водној јединици „ЈУЖНА МОРАВА – ЛЕСКОВАЦ“, деоница М.10., и предузима све мере у складу са Општим и Оперативним планом одбране од поплава.

15.03.2018.године:

Радови су у току.

- **Стање на бранама на ВП Морава за 15.03.2018.годину до 09:00 сати:**

Р.б.	БРАНА	доток воде у акумулацију (m <sup>3</sup> /s)		количина испуштене воде из акумулације (m <sup>3</sup> /s)		дозвољена минимална количина испуштене воде (m <sup>3</sup> /s)	кота нивоа воде у акумулацији (МНМ)		кота нормалног нивоа воде у акумулацији (МНМ)	кота максималног нивоа воде у акумулацији (МНМ)	закључак о општем стању бране и акумулације и препоруке
		претходни дан	данашњи дан	претходни дан	данашњи дан		претходни дан	данашњи дан			
1.	Бован	не мери се									
2.	Спомен Парк	не мери се									
3.	Нова Грошница	не мери се									
4.	Гружа	не мери се									
5.	Бресница	0.8	0.8	/	/	6.5	660.5	660.5	659	661.70	
6.	Растовница	0.3	0.3	/	/	5.14	263.15	263.15	263,15	265.5	
7.	Придворица	0.7	0.7	0.8	0.7	0.01	540.3	539.6	539.50	543.00	
8.	Барје	10.20	11.00	13.40	13.00	0,3-0,4	372.95	372.83	370.50	379.00	
9.	Брестовац	не мери се		11.00		0.20	336.40	336.40	332.00	339.00	
10.	Крајковац	не мери се		0.08	0.08	0.01	436.00	436.47	439.00	441.00	
11.	Ђелије	14.50	15.50	13.00	13.00	0.60	278.09	278.18	277.00	284.00	
12.	Кудреч 1	не мери се									
13.	Кудреч 2	не мери се									
14.	Дивљана	не мери се		38.45	33.65	0.150	335.94	335.86	335.50	337.50	
15.	Завој	26.97	75.87	7.86	0	0.450	607.07	608.04	615.00	617.50	
16.	Власина	17.85	16.54				1209.02	1209.1	1212.80		
17.	Врла 2	15.5	9.19				975.68	976.03	976.02		
18.	Првонек	3.5	4.4	1.8	3.8	0.070	613.35	613.78	614.80	617.70	
19.	Младост										
20.	Међувршје										
21.	Овчар бања										
22.	Голи Камен										
23.	Градска брана	не мери се		не мери се							уставе подигнуте на максимум, брана испражњена, само проток
24.	Врутци	не мери се		око 6,70	око 6,70	0,400	624,48	624,47	621,30	627,00	не раде мерачи за доток и количину испуштене воде

Заменик руководиоца одбране од поплава за спољне воде и загушење ледом  
за подручје у надлежности ЈВП „СРБИЈАВОДЕ“

**Звонимир Коцић, дипл.грађ.инж.**

*Доставити:*

- 1. Министарство пољопривреде и заштите животне средине, Републичка дирекција за воде – Главни координатор одбране од поплава, Београд*
- 2. Министарство унутрашњих послова, Сектор за ванредне ситуације, Републички центар за обавештавање, Београд, факс 011/361-74-92*
- 3. РХМЗ Србије, факс 011/254-27-46*
- 4. ЈВП «Србијаводе» - Главни руководиоца одбране од поплава - Директор*
- 5. ВПЦ «Сава-Дунав» - директору, руководиоцу одбране на водном подручју «Сава» и «Доњи Дунав», факс 011/311 -29-27*
- 6. ВПЦ «Морава» - директору, руководиоцу одбране на водном подручју «Морава», факс 018/4513-820*
- 7. ЈВП «Србијаводе» - РЈ Јужна Морава, факс 018/4513-820*
- 8. ЈВП «Србијаводе» - РЈ Западна Морава, факс 032/357-637*
- 9. ЈВП «Србијаводе» - РЈ Велика Морава, факс 035/8471-355*
- 10. ЈВП «Србијаводе» - РЈ Смедерево, факс 026/4627-116*
- 11. ЈВП «Србијаводе» - РЈ Неготин, факс 019/546-392*