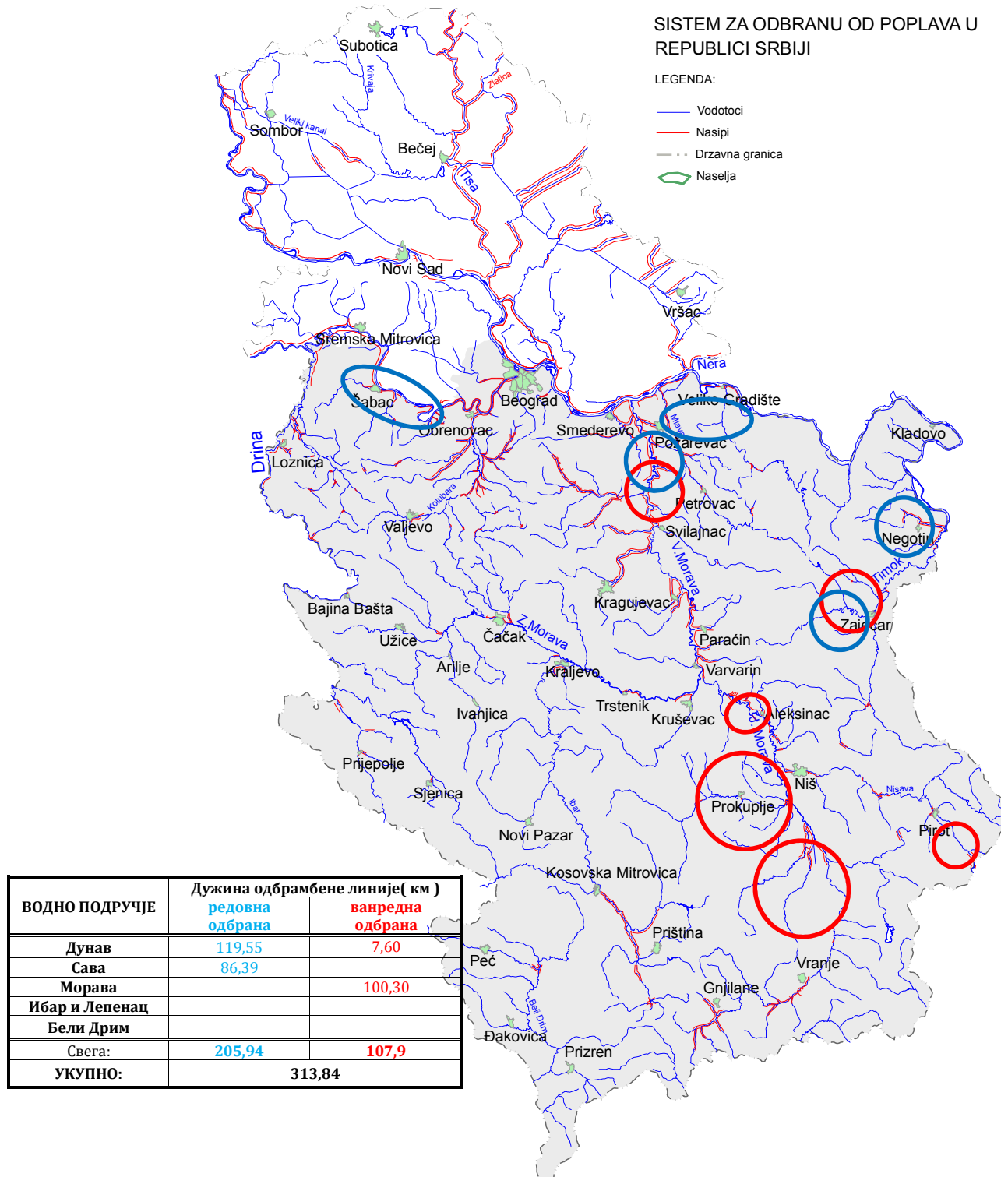


**БИЛТЕН бр. 19**  
**О СПРОВОЂЕЊУ ОДБРАНЕ ОД ПОПЛАВА**  
**НА ПОДРУЧЈУ У НАДЛЕЖНОСТИ ЈВП “СРБИЈАВОДЕ”**  
**14.03.2018. године**



**I ВОДОТОКОВИ НА КОЈИМА СЕ СПРОВОДИ ОДБРАНА ОД ПОПЛАВА**

Водоток	Сектор, Деоница	Угрожена насеља	Стање	Дужина (км)
<b>ВП: ДУНАВ</b>				
Тимок код Трнавац	Д.1.3. – Д.1.3.1. и Д.1.3.2	Трнавац	Ванредна одбрана	7,60
Тимок, Сикољска река, Јасеничка река, Дупљанска река	Д.1.1. и Д.1.2.	Неготин	Редовна одбрана	41,27
Црни Тимок	Д.2.1.1.	Зајечар	Редовна одбрана	4,13
Бели Тимок	Д.2.1.2	Зајечар	Редовна одбрана	3,30
Црни Тимок	Д.2.1.3.	Зајечар	Редовна одбрана	4,13
Црни Тимок	Д.2.2.1.	Гамзиградска Бања	Редовна одбрана	0,81
Млава, Витовница, Крављи До, Шљивовљчки поток	Д.22.1.	Пожаревац, Мало Црниће	Редовна одбрана	56,56
Пек, Кучајнска река, Посушка река	Д.22.6.	Кучево	Редовна одбрана	9,35
			<b>Укупно ВП Дунав</b>	<b>127,15</b>
<b>ВП: САВА</b>				
Сава	С.4.1.	Прово Орлача	Редовна одбрана	15,00
Сава	С.4.2.	Лађеник-Мрђеновац, Орашац	Редовна одбрана	24,31
Сава	С.4.3.	Шабац	Редовна одбрана	8,25
Сава	С.4.4.- објекти 1,2,3,7,8	Шабац, Богатић	Редовна одбрана	38,83
			<b>Укупно ВП Сава</b>	<b>86,39</b>
<b>ВП: МОРАВА, ИБАР И ЛЕПЕНАЦ И БЕЛИ ДРИМ</b>				
Велика Морава	М.2. – М.2.2.1.	Пожаревац	Ванредна одбрана	12,75
Јужна Морава	М.8. - М.8.1.2.	Алексинач	Ванредна одбрана	2,89
Нишава	М.9. - М.9.6.	Димитровград	Ванредна одбрана	11,10
Јужна Морава, Јабланица, Ветерница, Власина, Лужница	М.10.	Грделица, Печењевац, Лесковац, Власотинце	Ванредна одбрана	73,56
			<b>Укупно ВП Морава, Ибар и Лепенац и Бели Дрим</b>	<b>100,30</b>

**НАРЕДБЕ:**
**Водно подручје Дунав и Сава:**

- НАРЕДБОМ Број С.4.-2. уводи се РЕДОВНА одбрана од поплава на водној јединици „САВА – ШАБАЦ”, на сектору С.4. деоница С.4.4. дана 13.03.2018. године са почетком у 12<sup>00</sup> часова код ВД „Сава” Шабац.
- НАРЕДБОМ Број Д.22. Д.23.-5. укида се РЕДОВНА одбрана од поплава на водној јединици „Млава и Пек-Петровац”, на сектору Д.22, деоница Д.22.2. Д.22.3. и Д.22.4. дана 13.03.2018. године са почетком у 15<sup>00</sup> часова код А.Д. за водопривреду „ВОДОПРИВРЕДА” Пожаревац.

**Водно подручје Морава, Ибар и Лепенац и Бели Дрим:**

- НАРЕДБОМ бр.3-1 М (бр.22/48 од 12.03.2018.године) укида се НАРЕДБА бр.3 М (бр.22/9 од 04.03.2018.године), и проглашава престанак **ванредне одбране** од поплава на Трнавској реци, на сектору М.8. АЛЕКСИНАЦ,

деоница М.8.3., заштитни водни објекти 2. и 3., слив реке Јужне Мораве. Престанак ванредне одбране од поплава проглашава се даном 12.03.2018. године у 7<sup>00</sup> часова.

- **НАРЕДБОМ бр.10-1 М (бр.22/52 од 13.03.2018.године)** укида се НАРЕДБА бр.10 М (бр.22/32 од 08.03.2018. године), и проглашава престанак РЕДОВНЕ одбране од поплава на Великој Морави, на водној јединици „ВЕЛИКА МОРАВА – ПОЖАРЕВАЦ“, деоница М.2.3., заштитни водни објекат 2., слив реке Велике Мораве. Престанак ванредне одбране од поплава проглашава се даном 13.03.2018. године у 7<sup>00</sup> часова.
- **НАРЕДБОМ бр.11 М (бр.22/53 од 13.03.2018.године)** проглашава се **ванреда одбрана** од поплава на реци Великој Морави, на водној јединици „ВЕЛИКА МОРАВА – ПОЖАРЕВАЦ“, сектор М.2. деоница М.2.2., заштитни водни објекат 1., слив реке Велике Мораве, дана 13.03.2018. године у 7<sup>00</sup> часова, а због угрожености водног објекта.
- **НАРЕДБОМ бр.12 М (бр.22/55 од 13.03.2018.године)** проглашава се **ванреда одбрана** од поплава на реци Нишави, на водној јединици „НИШАВА-НИШ, ДИМИТРОВГРАД“, деоница М.9.6., слив реке Јужне Мораве, дана 13.03.2018. године у 09<sup>00</sup> часова, због изливања реке Нишаве на поменутој локацији где се изводе радови на Коридору 10 (постављена три избетонирана цеста пропуста за пролаз механизације која, упркос упозорењима, нису уклоњена на време).

#### **ОБАВЕШТЕЊА, ИЗВЕШТАЈИ И НАЛОЗИ (НАРЕДБЕ ЗА ИЗВОЂЕЊЕ ХИТНИХ ИНТЕРВЕНЦИЈА):**

##### **Водно подручје Дунав и Сава:**

- Нема нових обавештења, извештаја и налога.

##### **Водно подручје Морава, Ибар и Лепенац и Бели Дрим:**

- Извештај о стању одбранбене линије, бр.2505 од 13.03.2018.године – Предлог за превентивне мере и извођење интервентних радова на одбранбеној линији у току одбране од поплава на Великој Морави, на водној јединици „ВЕЛИКА МОРАВА – ПОЖАРЕВАЦ“, деоница М.2.3., заштитни водни објекат 2.

#### **II ПРЕГЛЕД ХИДРОМЕТЕОРОЛОШКИХ ПОДАТАКА ЗА 14.03.2018.**

Бр.	Станица	Река	ВОДОСТАЈ			ПРОТИЦАЈ
			7ч	промена за 24ч	19ч	7ч
			(cm)	(cm)	(cm)	(m <sup>3</sup> /s)
1	Варварин	ВЕЛ.МОРАВА	105	30	78	697
2	Ђуприја	ВЕЛ.МОРАВА	198	-51	210	863.0
3	Багрдан	ВЕЛ.МОРАВА	321	-4	313	811
4	Љубичево	ВЕЛ.МОРАВА	-1	-75	27	921
5	Смед.Паланка	Јасеница	85	-4	-	2.23
6	Смед.Паланка	Кубршница	84	-2	-	-
7	Мајур	Лугомир	64	-3	-	4.18
8	Врањ.Прибој	ЈУЖ.МОРАВА	-33	-1	-	57.1
9	Грделица	ЈУЖ.МОРАВА	223	5	-	166
10	Корвинград	ЈУЖ.МОРАВА	90	64	-	341
11	Алексинач	ЈУЖ.МОРАВА	262	141	-	646
12	Мојиње	ЈУЖ.МОРАВА	406	90	-	550
13	Власотинце	Власина	153	19	-	90.6
14	Лесковац	Ветерница	136	6	-	24
15	Печењевце	Јабланица	90	4	-	10.4
16	Пепељевац	Топлица	102	7	-	38.1
17	Дољевац	Топлица	134	24	-	56.5
18	Пирот	Нишава	110	56	-	114
19	Ниш	Нишава	253	74	-	258
20	Крат.стена	ЗАП.МОРАВА	432	25	-	130
21	Милочај	ЗАП.МОРАВА	190	9	-	98.2
22	Јасика	ЗАП.МОРАВА	72	-5	-	316
23	Рашка	Ибар	343	-5	-	159
24	Лоп.лакрат	Ибар	154	8	-	210
25	Смедерево	ДУНАВ	552	12	-	7000
1	Јамена	САВА	926	4	-	2977
2	Ср.Митровица	САВА	591	2	590	3588
3	Шабац	САВА	441	2	-	-
4	Београд	САВА	400	15	393	-
5	Радаљ	ДРИНА	307	41	266	1019
6	Пријеполје	ЛИМ	176	3	-	258
7	Лешница	Јадар	87	-14	-	13.8
8	Ваљево	КОЛУБАРА	45	-4	-	5.05
9	Словац	КОЛУБАРА	-	-	-	-
10	Бели Брод	КОЛУБАРА	78	-10	-	29.1
11	Дражевац	КОЛУБАРА	249	-12	-	-
12	Боговаја	Љиг	180	-15	-	6.20
13	Коцељева	Тамнава	16	-2	-	0.683

14	Теманов мост	Тамнава	68	-5	-	1.07
15	Бездан	ДУНАВ	173	12	166	2228
16	Богојево	ДУНАВ	248	15	241	2892
17	Бачка Пал.	ДУНАВ	259	15	252	-
18	Нови Сад	ДУНАВ	293	20	282	-
19	Земун	ДУНАВ	438	16	431	-
20	Панчево	ДУНАВ	440	14	433	-
21	Смедерево	ДУНАВ	552	12	-	7000
22	В.Градиште	ДУНАВ	747	15	-	-
23	Прахово	Дунав	500	1	-	-
24	Сента	ТИСА	352	22	340	1362
25	Тител	ТИСА	391	24	379	-
26	Багрдан	В.МОРАВА	321	-4	313	811
27	Љубичевски м.	В.МОРАВА	-1	-75	27	921
28	Велико Село	Млава	215	1	-	40.7
29	Књажевац	Б.Тимок	145	30	-	50.3
30	Зајечар	Б.Тимок	176	50	-	113
31	Чокоњар	Тимок	-	-	-	-

### **III ТЕНДЕНЦИЈА ВОДОСТАЈА**

#### **Водно подручје Дунав и Сава:**

- Водостај на Белом Тимоку је у порасту.

#### **Водно подручје Морава, Ибар и Лепенац и Бели Дрим:**

- Водостај на Јужној Морави и на водотоцима слива Јужне Мораве је у порасту, изузев код Врањ.Прибоја у благом опадању.
- Водостај на Ибру је у благом порасту, изузев код Рашке у благом опадању.

### **IV ПРЕДУЗЕТЕ МЕРЕ, ИЗВРШЕНЕ АКТИВНОСТИ И РАДОВИ**

#### **Водно подручје Дунав и Сава:**

##### Сектор С.4.:

Деоница С.4.1. С.4.2. С.4.3. и С.4.4: Обиласком терена дана 14.03.2018. године у 7<sup>00</sup> часова на меродавном водомеру у Шапцу, на Сави, р.км 106+280 (код „Силоса“) евидентиран је водостај 442 см са тенденцијом благог пораста. Стручне службе ЈВП „Србијаводе“ и надлежног предузећа ВП „Сава“- Шабац предузимају предвиђене мере у складу са Општим и Оперативним планом одбране од поплава.

##### Сектор Д.22.:

Деоница Д.22.6.: Обиласком терена дана 14.03.2018. године у 7<sup>00</sup> часова на меродавном водомеру на реци Пек у Кучеву евидентиран је водостај 169 см. Завршени су радови на изради левообалног насипа на реци Пек низводно од брањене деонице код Кусића. Стручне службе ЈВП „Србијаводе“ и надлежно предузеће АД за водопривреду „Водопривреда“- Пожаревац предузимају предвиђене мере и активности у складу са Општим и Оперативним планом одбране од поплава.

##### Сектор Д.1.:

Деоница Д.1.1.3. и Д.1.2.1.: Обиласком терена дана 14.03.2018. године у 7<sup>00</sup> часова на меродавном водомеру на Јасеничкој реци стационажа км 11+950 евидентиран је водостај 98 см. Стручне службе ЈВП „Србијаводе“ и надлежно предузеће АД за водопривреду „Водопривреда“- Пожаревац предузимају предвиђене мере и активности у складу са Општим и Оперативним планом одбране од поплава.

Деоница Д.1.2.2.: Обиласком терена дана 14.03.2018. године у 7<sup>00</sup> часова на меродавном водомеру на реци Тимок стационажа км 3+200 евидентиран је водостај 455 см са тенденцијом опадања. Стручне службе ЈВП „Србијаводе“ и надлежно предузеће АД за водопривреду „Водопривреда“- Пожаревац предузимају предвиђене мере и активности у складу са Општим и Оперативним планом одбране од поплава.

Деоница Д.1.3.1. и Д.1.3.2.: Обиласком терена дана 14.03.2018. године у 7<sup>00</sup> часова на меродавном водомеру на реци Тимок код Трнавца евидентиран је водостај 410 см са тенденцијом благог раста. Стручне службе ЈВП „Србијаводе“ и надлежно предузеће АД за водопривреду „Водопривреда“- Пожаревац предузимају предвиђене мере и активности у складу са Општим и Оперативним планом одбране од поплава.

##### Сектор Д.2.:

Деоница Д.2.1.1. и Д.2.1.3.: Обиласком терена дана 14.03.2018. године у 7<sup>00</sup> часова на меродавном водомеру на реци Црни Тимок у Зајечару евидентиран је водостај 400 см. Стручне службе ЈВП „Србијаводе“ и надлежно предузеће АД за водопривреду „Водопривреда“- Пожаревац предузимају предвиђене мере и активности у складу са Општим и Оперативним планом одбране од поплава.

Деоница Д.2.1.2.: Обиласком терена дана 14.03.2018. године у 7<sup>00</sup> часова водостај на реци Бели Тимок у Зајечару је у опадању. Стручне службе ЈВП „Србијаводе“ и надлежно предузеће АД за водопривреду „Водопривреда“- Пожаревац предузимају предвиђене мере и активности у складу са Општим и Оперативним планом одбране од поплава.

Деоница Д.2.2.: Обиласком терена дана 14.03.2018. године у 7<sup>00</sup> часова на меродавном водомеру на реци Црни Тимок у Гамзиградској бањи евидентиран је водостај 292 cm са тенденцијом раста. Стручне службе ЈВП „Србијаводе“ и надлежно предузеће АД за водопривреду „Водопривреда“ - Пожаревац предузимају предвиђене мере и активности у складу са Општим и Оперативним планом одбране од поплава.

Стручне службе ЈВП „Србијаводе“ су у сталном контакту и координацији са надлежним службама сектора Д.1. и Д.2. у циљу праћења стања водотока на Секторима као и стварања потребног слободног простора за пријем поплавног таласа на деоници Д.1.4. брана „Борско језеро“ на Брестовачкој реци и Д.2.3.брана „Грлиште“ на Грлишкој реци. Представници ЈВП „Србијаводе“ и надлежног предузећа АД за водопривреду „Водопривреда“ - Пожаревац у сталном су контакту са локалним штабом за ванредне ситуације.

#### **Водно подручје Морава, Ибар и Лепенац, Бели Дрим:**

##### **- Сектор М2:**

Надлежно предузеће АД „ВОДОПРИВРЕДА“ Пожаревац спроводи двадесетчетворочасовно дежурство на водној јединици „ВЕЛИКА МОРАВА – ПОЖАРЕВАЦ“, деоница М.2.3., заштитни водни објекат 1, и предузима све мере у складу са Општим и Оперативним планом одбране од поплава.

##### **14.03.2018.године:**

На локацији „Александровац“ наставља се рушења десне обале. Појавила су се нова линијска оштећења обале од ушћа потока Точак ка постојећој обалоутврди са даљом тенденцијом рушења. Водостај је у опадању, па се врши попис свих оштећења на поменутој локацији.

Изводе се припремни радови на заштити десне обале и деснообалног насипа на локалитету „Александровац“ Насипа се приступни пут и припрема обала за формирање камене облоге.

У спровођењу праћења хидролошке ситуације на ВЈ "Велика Морава-Пожаревац", деоница М.2.3, ангажовани су помоћник секторског руководиоца, деонични руководиоца, три чувара насипа, 2 руковоаца, 2 возача камиона, 6 радника, а од теренских возила ангажовано је возило са возачем, 2 камиона, булдозер и утоваривач.

##### **- Сектор М.8.:**

Надлежно предузеће ВПД „ЕРОЗИЈА“ д.о.о. из Ниша спроводи двадесетчетворочасовно дежурство на реци Јужној Морави, на водној јединици „ЈУЖНА МОРАВА – АЛЕКСИНАЦ“, деоница М.8.1., заштитни водни објекат 2., слив реке Јужне Мораве, и предузима све мере у складу са Општим и Оперативним планом одбране од поплава.

##### **14.03.2018.године:**

Дуж Јужне Мораве има изливања на неругулисано и небрањеном делу тока.

##### **- Сектор М.9.:**

Надлежно предузеће ВПД „ЕРОЗИЈА“ д.о.о. из Ниша спроводи двадесетчетворочасовно дежурство на реци Нишави, на водној јединици „НИШАВА-НИШ, ДИМИТРОВГРАД“, деоница М.9.6., слив реке Јужне Мораве, и предузима све мере у складу са Општим и Оперативним планом одбране од поплава.

##### **14.03.2018.године:**

На поменутој локацији где се изводе радови на Коридору 10 постављена три избетонирана цеваста пропуста за пролаз механизације нису уклоњена на време према упозорењу.

Дуж реке Нишаве има изливања на неругулисаним и небрањеним деоницама. Поплављена су домаћинства у Градињу, резервоар градског водовода и пољопривредно земљиште.

##### **- Сектор М10:**

Надлежно предузеће ХСВ „Власотинце“ д.о.о. Власотинце из Власотинца спроводи двадесетчетворочасовно дежурство на водној јединици „ЈУЖНА МОРАВА – ЛЕСКОВАЦ“, деоница М.10., и предузима све мере у складу са Општим и Оперативним планом одбране од поплава.

##### **14.03.2018.године:**

Радови су у току.

#### **- Стање на бранама на ВП Морава за 14.03.2018. годину до 09:00 сати:**

Р.б.	БРАНА	доток воде у акумулацију (m <sup>3</sup> /s)		количина испуштене воде из акумулације (m <sup>3</sup> /s)		дозвољена минимална количина испуштене воде (m <sup>3</sup> /s)	кота нивоа воде у акумулацији (МНМ)		кота нормалног нивоа воде у акумулацији (МНМ)	кота максималног нивоа воде у акумулацији (МНМ)	закључак о општем стању бране и акумулације и препоруке
		претходни дан	данашњи дан	претходни дан	данашњи дан		претходни дан	данашњи дан			
1.	Бован	не мери се									
2.	Спомен Парк	не мери се									
3.	Нова Грошница	не мери се									
4.	Гружа	не мери се									
5.	Бресница	0.65	0.8	/	/	6.5	660.5	660.5	659	661,70	
6.	Растовница	0.23	0.3	/	/	5.14	263.15	263.15	263,15	265.5	
7.	Придворица	0.8	0.7	0.8	0.8	0.01	540.7	540.3	539.50	543.00	
8.	Барје	13.40	10.20	13.40	13.40	0,3-0,4	373.03	372.95	370.50	379.00	
9.	Брестовац	не мери се		12.00	11.00	0.20	336.52	336.40	332.00	339.00	
10.	Крајковац	не мери се		0.08	0.08	0.01	436.10	436.00	439.00	441.00	
11.	Ђелије	14.50	15.00	13.00	13.00	0.60	278.01	278.09	277.00	284.00	

12.	Кудреч 1	не мери се									
13.	Кудреч 2	не мери се									
14.	Дивљана	не мери се		32.48	32.48	0.150	335.84	335.94	335.50	337.50	
15.	Завој	26.97	75.87	7.04	7.86	0.450	605.72	607.07	615.00	617.50	
16.	Власина	15.37	17.85				1208.92	1209.02	1212.80		
17.	Врла 2	8.79	15.5				973.62	975.68	976.02		
18.	Првонек	2.8	3.5	1.7	1.8	0.070	613.15	613.35	614.80	617.70	
19.	Младост										
20.	Међувршје										
21.	Овчар бања										
22.	Голи Камен										
23.	Градска брана	не мери се		не мери се						уставе подигнуте на максимум, брана испражњена, само проток	
24.	Врутци	не мери се		око 6,70	око 6,70	0,400	624,42	624,48	621,30	627,00	не раде мерачи за доток и количину испуштене воде

Заменик руководиоца одбране од поплава за спољне воде и  
загушење ледом  
за подручје у надлежности ЈВП „СРБИЈАВОДЕ“

**Звонимир Коцић, дипл.грађ.инж.**

Доставити:

1. Министарство пољопривреде и заштите животне средине, Републичка дирекција за воде – Главни координатор одбране од поплава, Београд
2. Министарство унутрашњих послова, Сектор за ванредне ситуације, Републички центар за обавештавање, Београд, факс 011/361-74-92
3. РХМЗ Србије, факс 011/254-27-46
4. ЈВП «Србијаводе» - Главни руководиоца одбране од поплава - Директор
5. ВПЦ «Сава-Дунав» - директору, руководиоцу одбране на водном подручју «Сава» и «Доњи Дунав», факс 011/311 -29-27
6. ВПЦ «Морава» - директору, руководиоцу одбране на водном подручју «Морава», факс 018/4513-820
7. ЈВП «Србијаводе» - РЈ Јужна Морава, факс 018/4513-820
8. ЈВП «Србијаводе» - РЈ Западна Морава, факс 032/357-637
9. ЈВП «Србијаводе» - РЈ Велика Морава, факс 035/8471-355
10. ЈВП «Србијаводе» - РЈ Смедерево, факс 026/4627-116
11. ЈВП «Србијаводе» - РЈ Неготин, факс 019/546-392