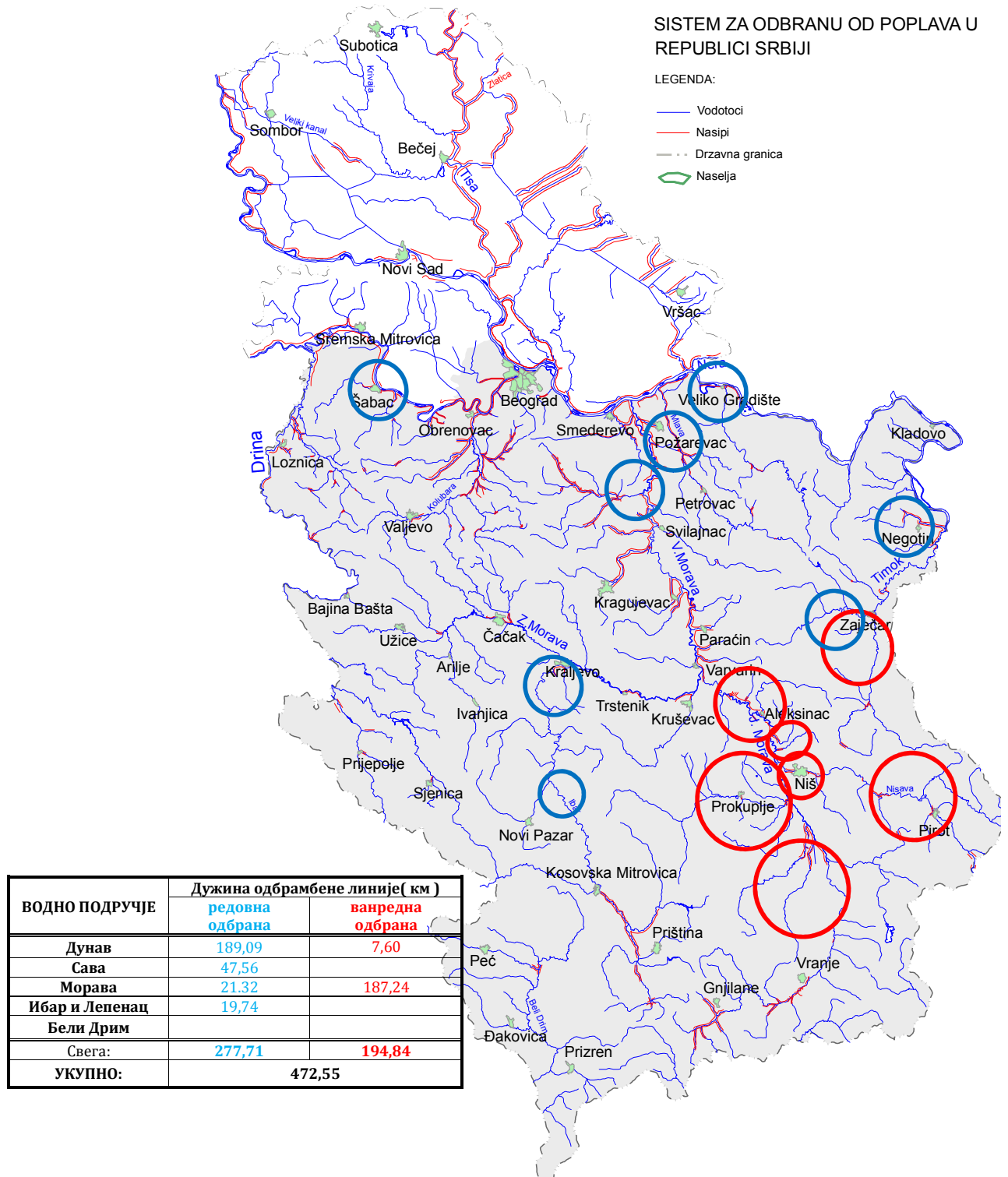


БИЛТЕН бр. 16
О СПРОВОЂЕЊУ ОДБРАНЕ ОД ПОПЛАВА
НА ПОДРУЧЈУ У НАДЛЕЖНОСТИ ЈВП “СРБИЈАВОДЕ”
11.03.2018. године



I ВОДОТОКОВИ НА КОЈИМА СЕ СПРОВОДИ ОДБРАНА ОД ПОПЛАВА

Водоток	Сектор, Деоница	Угрожена насеља	Стање	Дужина (км)
<u>ВП: ДУНАВ</u>				
Тимок код Трнаваца	Д.1.3. – Д.1.3.1. и Д.1.3.2	Трнавац	Ванредна одбрана	7,60
Тимок, Сикољска река, Јасеничка река, Дупљанска река	Д.1.1. и Д.1.2.	Неготин	Редовна одбрана	41,27
Црни Тимок	Д.2.1.1.	Зајечар	Редовна одбрана	4,13
Бели Тимок	Д.2.1.2	Зајечар	Редовна одбрана	3,30
Црни Тимок	Д.2.1.3.	Зајечар	Редовна одбрана	4,13
Црни Тимок	Д.2.2.1.	Гамзиградска Бања	Редовна одбрана	0,81
Млава, Витовница, Крављи До, Шљивовљчки поток	Д.22.1.	Пожаревац, Мало Црниће	Редовна одбрана	56,56
Млава, Витовница, поток Чокордин, Шљивовачки поток	Д.22.2	Мало Црниће, Петровац на Млави	Редовна одбрана	40,36
Млава, поток Чокордин, Грабовачки поток	Д.22.3	Петровац на Млави	Редовна одбрана	22,20
Млава, Бусур	Д.22.4	Петровац на Млави	Редовна одбрана	6,98
Пек, Кучајнска река, Посушка река	Д.22.6.	Кучево	Редовна одбрана	9,35
Брана „Кореница“	Д.23.1.	Брана „Кореница“	Редовна одбрана	
Брана „Бусур“	Д.23.2.	Брана „Бусур“	Редовна одбрана	
			Укупно ВП Дунав	196,69
<u>ВП: САВА</u>				
Сава	С.4.1.	Прово Орлача	Редовна одбрана	15,00
Сава	С.4.2.	Лађеник-Мрђеновац, Орашац	Редовна одбрана	24,31
Сава	С.4.3.	Шабац	Редовна одбрана	8,25
			Укупно ВП Сава	47,56
<u>ВП: МОРАВА, ИБАР И ЛЕПЕНАЦ И БЕЛИ ДРИМ</u>				
Велика Морава	М.2. – М.2.3.2.	Жабари	Редовна одбрана	21,32
Јужна Морава, Рујишка река, Моравица	М.8. - М.8.1.2. М.8.1.4., М.8.1.5., М.8.1.6. и М.8.1.7.	Алексинач Ражањ	Ванредна одбрана	28,00
Јужна Морава, Трнавска, Топоничка река	М.8. – М.8.3.2. и М.8.3.3.	Алексинач	Ванредна одбрана	11,30
Јужна Морава, Трнавска, Топоничка река	М.8. – М.8.3.4. и М.8.3.5.	Г. Топоница	Ванредна одбрана	6,68
Нишава, Коритничка река	М.9.	Бела Паланка	Ванредна одбрана	67,70
Јужна Морава, Јабланица, Ветерница, Власина, Лужница	М.10.	Грделица, Печењевац, Лесковац, Власотинце	Ванредна одбрана	73,56
Ибар	М.12. – М.12.7., М.12.8. и М.12.9.	Матарушка Бања, Конарево, Рибница, Краљево	Редовна одбрана	18,17
Ибар, Рашка	М.12. – М.12.11.1. и М.12.11.2.	Рашка	Редовна одбрана	1,57

Укупно ВП Морава, Ибар и Лепенац и Бели Дрим	228.28
--	--------

НАРЕДБЕ:

Водно подручје Дунав и Сава:

- **НАРЕДБОМ Број Д.1.-4.** уводи се РЕДОВНА одбрана од поплава на Водној јединици „ДУНАВ И ТИМОК – НЕГОТИН“ на сектору Д.1. НЕГОТИН, деоница Д.1.2. дана 10.03.2018. године са почетком у 10⁰⁰ часова код А.Д. за водопривреду „ВОДОПРИВРЕДА“, Пожаревац.
- **НАРЕДБОМ Број Д.2.-5.** укида се одбрана од поплава на сектору Д.2. ЗАЈЕЧАР, деонице Д.2.4. Д.2.5. Д.2.6. дана 10.03.2018. године са почетком у 10⁰⁰ часова код А.Д. за водопривреду „ВОДОПРИВРЕДА“, Пожаревац.
- **НАРЕДБОМ Број Д.2.-6.** укида се *ванредна* и уводи РЕДОВНА одбрана од поплава на сектору Д.2. ЗАЈЕЧАР, деоница Д.2.1.2. дана 10.03.2018. године са почетком у 10⁰⁰ часова код А.Д. за водопривреду „ВОДОПРИВРЕДА“, Пожаревац.

Водно подручје Морава, Ибар и Лепенац и Бели Дрим:

- Нема нових наредби.

ОБАВЕШТЕЊА, ИЗВЕШТАЈИ И НАЛОЗИ (НАРЕДБЕ ЗА ИЗВОЂЕЊЕ ХИТНИХ ИНТЕРВЕНЦИЈА):

Водно подручје Дунав и Сава:

- Нема нових обавештења, извештаја и налога.

Водно подручје Морава, Ибар и Лепенац и Бели Дрим:

- Нема нових обавештења, извештаја и налога.

II ПРЕГЛЕД ХИДРОМЕТЕОРОЛОШКИХ ПОДАТАКА ЗА 11.03.2018.

Бр.	Станица	Река	ВОДОСТАЈ			ПРОТИЦАЈ
			7ч	промена за 24ч	19ч	7ч
			(cm)	(cm)	(cm)	(m ³ /s)
1	Варварин	ВЕЛ.МОРАВА	179	-48	211	978
2	Ђуприја	ВЕЛ.МОРАВА	345	-34	369	1426.0
3	Багрдан	ВЕЛ.МОРАВА	489	-20	502	1374
4	Љубичево	ВЕЛ.МОРАВА	168	9	165	1327
5	Смед. Паланка	Јасеница	93	-7	-	2.75
6	Смед. Паланка	Кубршница	91	-7	-	-
7	Мајур	Лугомир	78	-17	-	6.96
8	Врањ. Прибој	ЈУЖ.МОРАВА	-52	-25	-	46.3
9	Грделица	ЈУЖ.МОРАВА	180	-35	-	113
10	Корвинград	ЈУЖ.МОРАВА	20	-40	-	239
11	Алексинач	ЈУЖ.МОРАВА	186	-82	-	443
12	Мојсиње	ЈУЖ.МОРАВА	414	-72	-	565
13	Власотинце	Власина	71	-6	-	22.6
14	Лесковац	Ветерница	113	-6	-	17.7
15	Печењевац	Јабланица	96	-6	-	11.7
16	Пепељевац	Топлица	101	-20	-	37.5
17	Дољевац	Топлица	143	-26	-	61.6
18	Пирот	Нишава	20	-18	-	50.3
19	Ниш	Нишава	172	-27	-	112
20	Крат. стена	ЗАП.МОРАВА	412	-39	-	116
21	Милочај	ЗАП.МОРАВА	196	-33	-	105
22	Јасика	ЗАП.МОРАВА	140	-30	-	482
23	Рашка	Ибар	419	-39	-	250
24	Лоп. лакаг	Ибар	189	-30	-	275
25	Смедерево	ДУНАВ	520	-7	-	6300
1	Јамена	САВА	916	19	-	2932
2	Ср.Митровица	САВА	587	14	581	3556
3	Шабац	САВА	423	17	-	-
4	Београд	САВА	357	11	352	-
5	Радаљ	ДРИНА	296	-35	295	957
6	Пријеполје	ЛИМ	139	-16	-	167
7	Лешница	Јадар	136	-27	-	27.2
8	Ваљево	КОЛУБАРА	69	-4	-	12.6
9	Словац	КОЛУБАРА	-	-	-	-
10	Бели Брод	КОЛУБАРА	104	-13	-	42.1

11	Дражевац	КОЛУБАРА	283	-38	-	-
12	Боговађа	Љиг	217	-27	-	9.23
13	Коцељева	Тамнава	28	-14	-	1.17
14	Ћеманов мост	Тамнава	87	-29	-	1.77
15	Бездан	ДУНАВ	130	21	119	1980
16	Богојево	ДУНАВ	190	25	177	2515
17	Бачка Пал.	ДУНАВ	203	22	192	-
18	Нови Сад	ДУНАВ	223	24	211	-
19	Земун	ДУНАВ	393	10	388	-
20	Панчево	ДУНАВ	397	6	374	-
21	Смедерево	ДУНАВ	520	-7	-	6300
22	В.Градиште	ДУНАВ	720	-10	-	-
23	Прахово	Дунав	570	79	-	-
24	Сента	ТИСА	284	18	272	813
25	Тител	ТИСА	315	20	307	-
26	Багрдан	В.МОРАВА	489	-20	502	1374
27	Љубичевски м.	В.МОРАВА	168	9	165	1327
28	Велико Село	Млава	222	-33	-	42.5
29	Књажевац	Б.Тимок	100	-32	-	25.9
30	Зајечар	Б.Тимок	148	-26	-	96.1
31	Чокоњар	Тимок	-	-	-	-

III ТЕНДЕНЦИЈА ВОДОСТАЈА

Водно подручје Дунав и Сава:

- Водостај на Б.Тимоку је у опадању.

Водно подручје Морава, Ибар и Лепенац и Бели Дрим:

- Водостај на Јужној Морави и на водотоцима слива Јужне Мораве је у опадању.
- Водостај на Ибру у опадању.

IV ПРЕДУЗЕТЕ МЕРЕ, ИЗВРШЕНЕ АКТИВНОСТИ И РАДОВИ

Водно подручје Дунав и Сава:

Сектор С.4.:

Деоница С.4.1. С.4.2. и С.4.3.: Обиласком терена дана 11.03.2018. године у 7⁰⁰ часова на меродавном водомеру у Шапцу, на Сави, р.км 106+280 (код „Силоса“) евидентиран је водостај 435 см са тенденцијом даљег раста. Стручне службе ЈВП „Србијаводе“ и надлежног предузећа ВП „Сава“- Шабац предузимају предвиђене мере у складу са Општим и Оперативним планом одбране од поплава.

Сектор Д.22.:

Деоница Д.22.6.: Обиласком терена дана 11.03.2018. године у 7⁰⁰ часова на меродавном водомеру на реци Пек у Кучеву евидентиран је водостај 192см. По налогу руководиоца одбране од поплава изводе се радови на отварању протицајног профила на реци Пек низводно од брањене деонице код Кучева. Започети су радови на изради импровизованог левообалног насипа на реци Пек низводно од брањене деонице код Кушића. Стручне службе ЈВП „Србијаводе“ и надлежно предузеће АД за водопривреду „Водопривреда“- Пожаревац предузимају предвиђене мере и активности у складу са Општим и Оперативним планом одбране од поплава.

Сектор Д.23.:

Деоница Д.23.1 и Деоница 23.2.: Обиласком терена дана 11.03.2018. године у 07⁰⁰ часова евидентирани су коте нивоа у акумулацији: брана „Кореница“ +217,32 см и брана „Бусур“ +203,00 см. Стручне службе ЈВП „Србијаводе“ и надлежно предузеће АД за водопривреду „Водопривреда“- Пожаревац предузимају предвиђене мере и активности у складу са Општим и Оперативним планом одбране од поплава.

Сектор Д.1.:

Деоница Д.1.1.3. и Д.1.2.1.: Обиласком терена дана 11.03.2018. године у 7⁰⁰ часова на меродавном водомеру на Јасеничкој реци стационожа км 11+950 евидентиран је водостај 100см са тенденцијом даљег опадања. Стручне службе ЈВП „Србијаводе“ и надлежно предузеће АД за водопривреду „Водопривреда“- Пожаревац предузимају предвиђене мере и активности у складу са Општим и Оперативним планом одбране од поплава.

Деоница Д.1.2.2.: Обиласком терена дана 11.03.2018. године у 7⁰⁰ часова на меродавном водомеру на реци Тимок стационожа км 3+200 евидентиран је водостај 430 см са тенденцијом даљег опадања. Стручне службе ЈВП „Србијаводе“ и надлежно предузеће АД за водопривреду „Водопривреда“- Пожаревац предузимају предвиђене мере и активности у складу са Општим и Оперативним планом одбране од поплава.

Деоница Д.1.3.1. и Д.1.3.2.: Обиласком терена дана 11.03.2018. године у 7⁰⁰ часова на меродавном водомеру на реци Тимок код Трнавца евидентиран је водостај 390 см са тенденцијом даљег опадања. Стручне службе ЈВП

„Србијаводе“ и надлежно предузеће АД за водопривреду „Водопривреда“- Пожаревац предузимају предвиђене мере и активности у складу са Општим и Оперативним планом одбране од поплава.

Сектор Д.2.:

Деоница Д.2.1.1. и Д.2.1.3: Обиласком терена дана 11.03.2018. године у 7⁰⁰ часова на меродавном водомеру на реци Црни Тимок у Зајечару евидентиран је водостај 370 cm са тенденцијом даљег опадања. Стручне службе ЈВП „Србијаводе“ и надлежно предузеће АД за водопривреду „Водопривреда“- Пожаревац предузимају предвиђене мере и активности у складу са Општим и Оперативним планом одбране од поплава.

Деоница Д.2.1.2.: Обиласком терена дана 11.03.2018. године у 7⁰⁰ часова водостај на реци Бели Тимок у Зајечару је у опадању. Стручне службе ЈВП „Србијаводе“ и надлежно предузеће АД за водопривреду „Водопривреда“- Пожаревац предузимају предвиђене мере и активности у складу са Општим и Оперативним планом одбране од поплава.

Деоница Д.2.2.: Обиласком терена дана 11.03.2018. године у 7⁰⁰ часова на меродавном водомеру на реци Црни Тимок у Гамзиградској бањи евидентиран је водостај 262 cm са тенденцијом даљег опадања. Стручне службе ЈВП „Србијаводе“ и надлежно предузеће АД за водопривреду „Водопривреда“- Пожаревац предузимају предвиђене мере и активности у складу са Општим и Оперативним планом одбране од поплава.

Стручне службе ЈВП „Србијаводе“ и надлежно предузеће АД за водопривреду „Водопривреда“- Пожаревац предузимају предвиђене мере и активности у складу са Општим и Оперативним планом одбране од поплава. Стручне службе ЈВП „Србијаводе“ су у сталном контакту и координацији са надлежним службама сектора Д.1. и Д.2. у циљу праћења стања водотока на Секторима као и стварања потребног слободног простора за пријем поплавног таласа на деоници Д.1.4. брана „Борско језеро“ на Брестовачкој реци и Д.2.3.брана „Грлиште“ на Грлишкој реци. Представници ЈВП „Србијаводе“ и надлежног предузећа АД за водопривреду „Водопривреда“- Пожаревац у сталном су контакту са локалним штабом за ванредне ситуације.

Водно подручје Морава, Ибар и Лепенац, Бели Дрим:

- Сектор М2:

Надлежно предузеће АД „ВОДОПРИВРЕДА“ Пожаревац спроводи осмочасовно дежурство на сектору М.2., деоница М.2.3., заштитни водни објекат 2, и предузима све мере у складу са Општим и Оперативним планом одбране од поплава.

11.03.2018.године:

На локацији Александровац на деоници М.2.2 где није проглашена редовна одбрана од поплава уочено је веће линијско оштећење обале. Десна обала се повлачи ка материјалном рову уз ножицу насипа. У случају продора воде у материјални ров директно ће бити угрожена ножица и самим тим и стабилност деснообалног насипа. У атару села Ореовица на деоници М.2.3. вода је напунила материјални ров, процурије кроз блиндиран пропуст и плави обрадиве пољопривредне површине.

Водостај на Жабарском мосту је у стагнацији а на узводној хидролошкој станици Багрдан у паду. Очекује се пад водостаја. По прогнози РХМЗ-а водостај Велике Мораве је у мањем опадању до Варварина, низводно у мањем порасту са тенденцијом стагнације и мањег колебања наредна два дана.

У спровођењу праћења хидролошке ситуације на водној јединици "Велика Морава-Пожаревац", деоница М.2.3, ангажовани су помоћник секторског руководиоца, деонични руководиоца, три чувара насипа, 6 радника, 3 возача, 2 руковоаца машина, а од теренских возила ангажовано је возило са возачем, 2 камиона, булдозер и утоваривач.

На основу предлога за хитне интервентне радове и налогу заменика руководиоца одбране од поплава за спољне воде и загушење ледом за подручје у надлежности ЈВП „Србијаводе“ приступило се припремним радовима на хитно интервентним радовима заштите десне обале и спречавање даљег рушења на локалитету "Александровац". Дежурна екипа АД "Водопривреда" Пожаревац је 10.03. у поподневним сатима спречила даље процуривање воде кроз пропуст цаковима са песком у атару села Ореовица на деоници М.2.3.

- Сектор М.8:

Надлежно предузеће ВПД „ЕРОЗИЈА“ д.о.о. из Ниша спроводи двадесетчетворочасовно дежурство на сектору М.8. АЛЕКСИНАЦ; на Топоничкој реци, деоница М.8.3., заштитни водни објекти 4. и 5., на Трнавској реци, деоница М.8.3., заштитни водни објекти 2. и 3., на реци Јужној Морави, деоница М.8.1., заштитни водни објекат 2. и заштитни водни објекти 4., 5., 6. и 7., слив реке Јужне Мораве, и предузима све мере у складу са Општим и Оперативним планом одбране од поплава.

11.03.2018.године:

Дуж Јужне Мораве има изливања на неругулисаним и небрањеном делу тока.

- Сектор М.9:

Надлежно предузеће ВПД „ЕРОЗИЈА“ д.о.о. из Ниша спроводи двадесетчетворочасовно дежурство на сектору М.9. НИШ - БЕЛА ПАЛАНКА - ПИРОТ - ДИМИТРОВГРАД, на рекама Нишава и Коритничка, и предузима све мере у складу са Општим и Оперативним планом одбране од поплава.

11.03.2018.године:

Дуж Нишаве и њених притока има изливања на неругулисаним и небрањеним деоницама.

- Сектор М10:

Надлежно предузеће ХСВ „Власотинце“ д.о.о. Власотинце из Власотинца спроводи **двадесетчетворочасовно дежурство** на сектору М.10. ПРОКУПЉЕ – ЛЕСКОВАЦ - ВЛАСОТИНЦЕ, и предузима све мере у складу са Општим и Оперативним планом одбране од поплава.

- **Сектор М12:**

Надлежно предузеће ВД „Западна Морава“ Краљево из Краљева спроводи **осмочасовно дежурство** на сектору М.12. КРУШЕВАЦ-ТРСЕНИК-КРАЉЕВО-НОВИ ПАЗАР, деоница М.12.11., заштитни објекти бр. 1. и 2.; деонице М.12.7., М.12.8. и М.12.9., и предузима све мере у складу са Општим и Оперативним планом одбране од поплава.

- **Стање на бранама на ВП Морава за 11.03.2018.годину до 09:00 сати:**

Р.б.	БРАНА	доток воде у акумулацију (m ³ /s)		количина испуштене воде из акумулације (m ³ /s)		дозвољена минимална количина испуштене воде (m ³ /s)	кота нивоа воде у акумулацији (МНМ)		кота нормалног нивоа воде у акумулацији (МНМ)	кота максималног нивоа воде у акумулацији (МНМ)	закључак о општем стању бране и акумулације и препоруке
		претходни дан	данашњи дан	претходни дан	данашњи дан		претходни дан	данашњи дан			
1.	Бован	не мери се									
2.	Спомен Парк	не мери се									
3.	Нова Грошница	не мери се									
4.	Гружа	не мери се									
5.	Бресница	0,8	0,8	/	/	6,5	660,5	660,5	659	661,70	
6.	Растовница	0,3	0,27	/	/	5,14	263,15	263,15	263,15	265,5	шибер на муљном испусти не ради
7.	Придворица	1,5	1	0,7	0,7	0,01	541,4	541,4	539,50	543,00	
8.	Барје	13,80	12,10	14,00	14,00	0,3-0,4	373,53	373,73	370,50	379,00	
9.	Брестовац	не мери се		13,00	11,00	0,20	337,45	337,10	332,00	339,00	вода више не иде преко преливаа
10.	Крајковац	не мери се		0,08	0,08	0,01	435,33	435,60	439,00	441,00	
11.	Ђелије	18,50	16,00	17,00	13,00	0,60	277,69	277,80	277,00	284,00	
12.	Кудреч 1	не мери се		0,5	0,35	0,20	130,25	130,20	133,40	135,10	у функционалном стању (заменили поломљене мерне летве)
13.	Кудреч 2	не мери се		0,35	0,25	0,20	142,15	142,10	142,10	145,70	у функционалном стању (заменили поломљене мерне летве)
14.	Дивљана	не мери се		28,48	28,02	0,150	335,78	335,76	335,50	337,50	
15.	Завој	28,42	23,65	17,6	18,4	0,450	604,54	604,81	615,00	617,50	
16.	Власина	13,80	13,80				1208,67	1208,7	1212,80		
17.	Врла 2	12,03	12,03				970,83	971,82	976,02		
18.	Првонек	3,5	3,4	1,8	1,8	0,070	612,69	612,89	614,80	617,70	
19.	Младост										
20.	Међуршје										
21.	Овчар бања										
22.	Голи Камен										
23.	Градска брана	не мери се		не мери се							устане подигнуте на максимум, брана и спражњена, само проток
24.	Врутци	не мери се		око 6,70	око 6,70	0,400	624,14	624,30	621,30	627,00	не раде мерачи за доток и количину испуштене воде

Заменик руководиоца одбране од поплава за спољне воде и загушење ледом
за подручје у надлежности ЈВП „СРБИЈАВОДЕ“

Звонимир Коцић, дипл.граф.инж.

Доставити:

1. Министарство пољопривреде и заштите животне средине, Републичка дирекција за воде – Главни координатор одбране од поплава, Београд
2. Министарство унутрашњих послова, Сектор за ванредне ситуације, Републички центар за обавештавање, Београд, факс 011/361-74-92
3. РХМЗ Србије, факс 011/254-27-46
4. ЈВП «Србијаводе» - Главни руководиоца одбране од поплава - Директор
5. ВПЦ «Сава-Дунав» - директору, руководиоцу одбране на водном подручју «Сава» и «Доњи Дунав», факс 011/311 -29-27
6. ВПЦ «Морава» - директору, руководиоцу одбране на водном подручју «Морава», факс 018/4513-820
7. ЈВП «Србијаводе» - РЈ Јужна Морава, факс 018/4513-820
8. ЈВП «Србијаводе» - РЈ Западна Морава, факс 032/357-637

9. *ЈВП «Србијаводе» - РЈ Велика Морава, факс 035/8471-355*
10. *ЈВП «Србијаводе» - РЈ Смедерево, факс 026/4627-116*
11. *ЈВП «Србијаводе» - РЈ Неготин, факс 019/546-392*