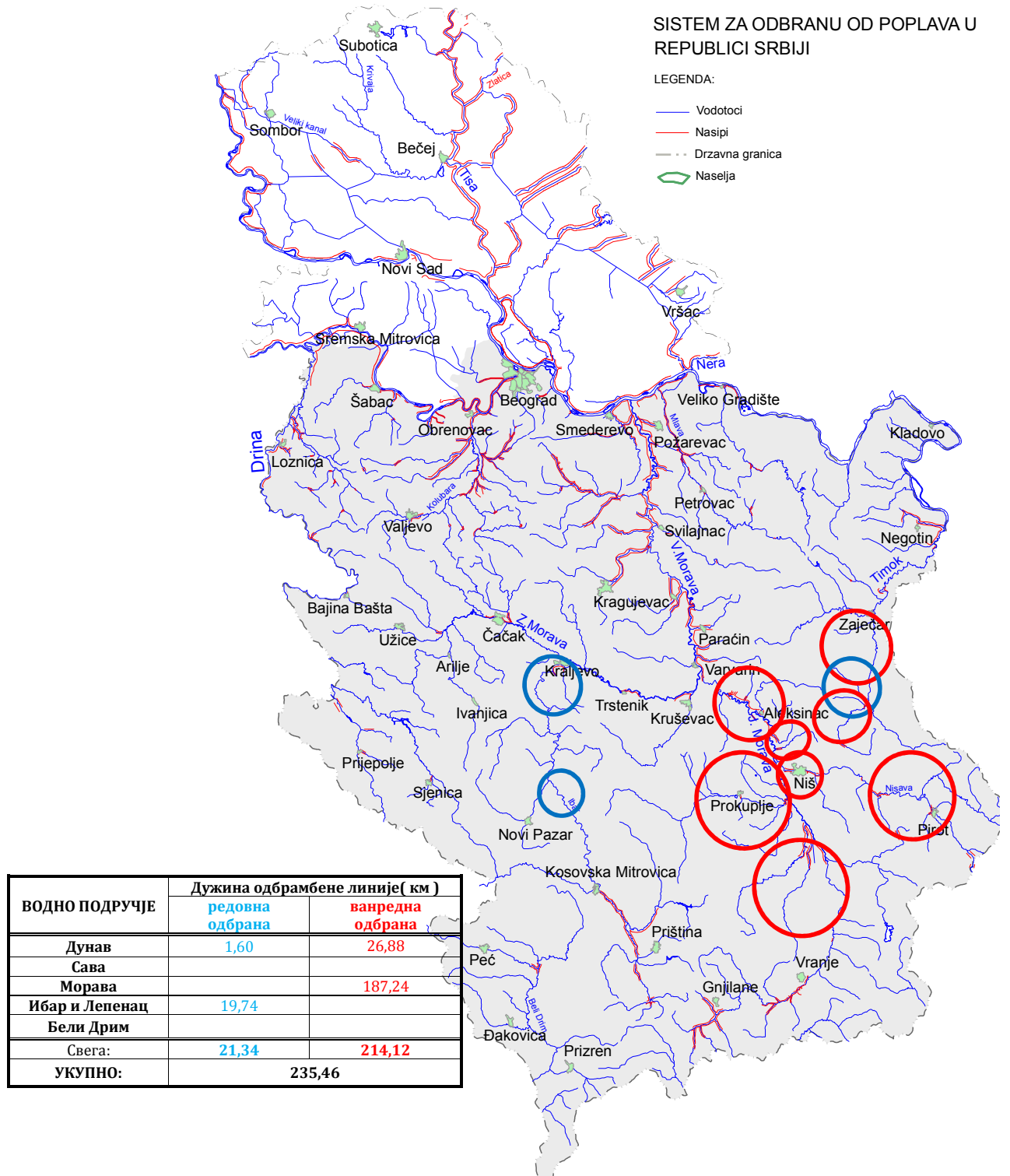


БИЛТЕН бр. 12
О СПРОВОЂЕЊУ ОДБРАНЕ ОД ПОПЛАВА
НА ПОДРУЧЈУ У НАДЛЕЖНОСТИ ЈВП “СРБИЈАВОДЕ”
07.03.2018. године



I ВОДОТОКОВИ НА КОЈИМА СЕ СПРОВОДИ ОДБРАНА ОД ПОПЛАВА

Водоток	Сектор, Деоница	Угрожена насеља	Стање	Дужина (км)
ВП: ДУНАВ				
Тимок код Трнаваца	Д.1.3. – Д.1.3.1. и Д.1.3.2	Трнавац	Ванредна одбрана	7,60
Сврљишки Тимок	Д.2.4.1.	Књажевац	Ванредна одбрана	3,64
Бели Тимок	Д.2.4.3	Књажевац	Ванредна одбрана	0,95
Сврљишки Тимок, Грезанска река	Д.2.4.4	Књажевац	Ванредна одбрана	4,29
Сврљишки Тимок	Д.2.5.	Бањица	Ванредна одбрана	1,1
Сврљишки Тимок	Д.2.6.1	Сврљиг	Ванредна одбрана	3,00
Сврљишки Тимок	Д.2.6.2.	Сврљиг	Ванредна одбрана	3,00
Бели Тимок	Д.2.1.2	Зајечар	Ванредна одбрана	3,30
Трговишки Тимок	Д.2.4.2.	Књажевац	Редовна одбрана	1,60
			Укупно ВП Дунав	28,48
ВП: МОРАВА, ИБАР И ЛЕПЕНАЦ И БЕЛИ ДРИМ				
Јужна Морава, Рујишка река, Моравица	М.8. - М.8.1.2. М.8.1.4., М.8.1.5., М.8.1.6. и М.8.1.7.	Алексинац Ражањ	Ванредна одбрана	28,00
Јужна Морава, Трнавска, Топоничка река	М.8. – М.8.3.2. и М.8.3.3.	Алексинац	Ванредна одбрана	11,30
Јужна Морава, Трнавска, Топоничка река	М.8. – М.8.3.4. и М.8.3.5.	Г. Топоница	Ванредна одбрана	6,68
Нишава, Коритничка река	М.9.	Бела Паланка	Ванредна одбрана	67,70
Јужна Морава, Јабланица, Ветерница, Власина, Лужница	М.10.	Грделица, Печењевац, Лесковац, Власотинце	Ванредна одбрана	73,56
Ибар	М.12. – М.12.7., М.12.8. и М.12.9.	Матарушка Бања, Конарево, Рибница, Краљево	Редовна одбрана	18,17
Ибар, Рашка	М.12. – М.12.11.1. и М.12.11.2.	Рашка	Ванредна одбрана	1,57
			Укупно ВП Морава, Ибар и Лепенац и Бели Дрим	206,98

НАРЕДБЕ:
Водно подручје Дунав и Сава:

- Нема нових наредби.

Водно подручје Морава, Ибар и Лепенац и Бели Дрим:

- Нема нових наредби.

ОБАВЕШТЕЊА, ИЗВЕШТАЈИ И НАЛОЗИ (НАРЕДБЕ ЗА ИЗВОЂЕЊЕ ХИТНИХ ИНТЕРВЕНЦИЈА):
Водно подручје Дунав и Сава:

- Нема нових обавештења, извештаја и налога.

Водно подручје Морава, Ибар и Лепенац и Бели Дрим:

- НАЛОГ бр.7М (бр.22/28 од 06.03.2018.године) којим се налаже ВПД „ЕРОЗИЈА” д.о.о. Ниш да сместа уклони стабло тополе које је пало преко корита Кутинске реке у насељу Никола Тесла у Нишу.

II ПРЕГЛЕД ХИДРОМЕТЕОРОЛОШКИХ ПОДАТАКА ЗА 07.03.2018.

Бр.	Станица	Река	ВОДОСТАЈ			ПРОТИЦАЈ
			7ч	промена за 24ч	19ч	7ч
			(cm)	(cm)	(cm)	(m ³ /s)
1	Варварин	ВЕЛ.МОРАВА	251	19	252	1290
2	Ђуприја	ВЕЛ.МОРАВА	312	23	299	1294.0
3	Багрдан	ВЕЛ.МОРАВА	493	56	468	1387
4	Љубичево	ВЕЛ.МОРАВА	84	61	55	1118
5	Смед. Паланка	Јасеница	138	9	-	6.23
6	Смед. Паланка	Кубршница	113	17	-	-
7	Мајур	Лугомир	105	0	-	14.1
8	Врањ. Прибој	ЈУЖ.МОРАВА	-5	5	-	75.4
9	Грделица	ЈУЖ.МОРАВА	228	-9	-	174
10	Корвинград	ЈУЖ.МОРАВА	94	-26	-	347
11	Алексинац	ЈУЖ.МОРАВА	294	-105	-	735
12	Мојиње	ЈУЖ.МОРАВА	570	-28	-	895
13	Власотинце	Власина	110	9	-	49.1
14	Лесковац	Ветерница	148	20	-	27.4
15	Печењевце	Јабланица	140	-22	-	24.5
16	Пепелевац	Топлица	140	-7	-	62.3
17	Дољевац	Топлица	202	-19	-	95.4
18	Пирот	Нишава	62	-2	-	77.8
19	Ниш	Нишава	213	-9	-	172
20	Крат. стена	ЗАП.МОРАВА	486	83	-	174
21	Милочај	ЗАП.МОРАВА	216	28	-	128
22	Јасика	ЗАП.МОРАВА	141	21	-	485
23	Рашка	Ибар	476	-19	-	329
24	Лоп. лакат	Ибар	263	41	-	435
25	Смедерево	ДУНАВ	506	-6	-	5250
1	Јамена	САВА	633	21	-	1742
2	Ср.Митровица	САВА	399	13	392	2264
3	Шабац	САВА	252	13	-	-
4	Београд	САВА	301	-1	305	-
5	Радаљ	ДРИНА	288	20	269	918
6	Пријеполје	ЛИМ	163	28	-	223
7	Лешница	Јадар	167	43	-	37.7
8	Ваљево	КОЛУБАРА	82	16	-	18.4
9	Словац	КОЛУБАРА	-	-	-	-
10	Бели Брод	КОЛУБАРА	188	34	-	94.5
11	Дражевац	КОЛУБАРА	378	86	-	-
12	Боговаја	Љиг	395	29	-	31.0
13	Коцељева	Тамнава	84	18	-	5.56
14	Ђеманов мост	Тамнава	198	51	-	9.35
15	Бездан	ДУНАВ	85	0	84	1755
16	Богојево	ДУНАВ	131	-1	131	2136
17	Бачка Пал.	ДУНАВ	162	-2	162	-
18	Нови Сад	ДУНАВ	174	-3	176	-
19	Земун	ДУНАВ	342	0	346	-
20	Панчево	ДУНАВ	356	1	359	-
21	Смедерево	ДУНАВ	506	-6	-	5250
22	В.Градиште	ДУНАВ	742	-3	-	-
23	Прахово	Дунав	323	7	-	-
24	Сента	ТИСА	262	-2	264	652
25	Тител	ТИСА	257	2	258	-
26	Багрдан	В.МОРАВА	493	56	468	1387
27	Љубичевски м.	В.МОРАВА	84	61	55	1118
28	Велико Село	Млава	88	11	-	9.8
29	Књажевац	Б.Тимок	155	3	-	56.6
30	Зајечар	Б.Тимок	134	-24	-	88.1
31	Чокоњар	Тимок	-	-	-	-

III ТЕНДЕНЦИЈА ВОДОСТАЈА

Водно подручје Дунав и Сава:

- Водостај на Б.Тимоку код Књажевца је у благом порасту, док је код Зајечара у опадању.

Водно подручје Морава, Ибар и Лепенац и Бели Дрим:

- Водостај на Јужној Морави и на водотоцима слива Јужне Мораве је у опадању, изузев код Врањског Прибоја, Власине и Ветернице је у порасту.

- Водостај на Ибру код Лоп. лакта у порасту, док је код Рашке у опадању.

IV ПРЕДУЗЕТЕ МЕРЕ, ИЗВРШЕНЕ АКТИВНОСТИ И РАДОВИ

Водно подручје Дунав и Сава:

На водном подручју Дунав услед повишених дневних температура дошло је до топљења снега и наглог пораста водостаја на рекама на подручју општина Зајечар, Књажевац, Сврљиг.

- **Сектор Д.1.:**
Деоница Д.1.3.1. и Д.1.3.2.: Обиласком терена дана 07.03.2018. у 7⁰⁰ часова евидентиран је водостај 315 cm са тенденцијом даљег опадања. Стручне службе ЈВП „Србијаводе“ и надлежно предузеће АД за водопривреду „Водопривреда“- Пожаревац предузимају предвиђене мере и активности у складу са Општим и Оперативним планом одбране од поплава. На снази су мере ванредне одбране од поплава.
- **Сектор Д.2.:**
Због наглог топљења снега и повећања водостаја на Сврљишком и Белом Тимоку у току су радови на спречавању даљег ширења изливања река. Дана 06.03.2018. године извршени су радови на изради интервентног подужног насипа на десној обали реке Бели Тимок од уклињеног попречног насипа оквирна стационача km 7+300 низводно у дужини од око 200m. Завршени су радови на ојачању деснообалног насипа Белог Тимока џаковима, на деоници низводно од моста за Вршку Чуку на стационачи km 4+650 низводно у дужини од око 40 m. Извршено је чишћење наноса односно уклањање „наплавина“ у зони моста на Белом Тимоку у зони насеља Доње Зуниче и насеља Трновац. Стручне службе ЈВП „Србијаводе“ и надлежно предузеће АД за водопривреду „Водопривреда“- Пожаревац предузимају предвиђене мере и активности у складу са Општим и Оперативним планом одбране од поплава. Стручне службе ЈВП „Србијаводе“ су у сталном контакту и координацији са надлежним службама сектора Д.1. и Д.2. у циљу праћења стања водотока на Секторима као и стварања потребног слободног простора за пријем поплавног таласа на деоници Д.1.4. брана „Борско језеро“ на Брестовачкој реци и Д.2.3.брана „Грлиште“ на Грлишкој реци. Представници ЈВП „Србијаводе“ и надлежног предузећа АД за водопривреду „Водопривреда“- Пожаревац у сталном су контакту са локалним штабом за ванредне ситуације.

Водно подручје Морава, Ибар и Лепенац и Бели Дрим:

- **Сектор М.8.:**
Надлежно предузеће ВПД „ЕРОЗИЈА“ д.о.о. из Ниша спроводи двадесетчетворочасовно дежурство на сектору М.8. АЛЕКСИНАЦ; на Топоничкој реци, деоница М.8.3., заштитни водни објекти 4. и 5., на Трнавској реци, деоница М.8.3., заштитни водни објекти 2. и 3., на реци Јужној Морави, деоница М.8.1., заштитни водни објекат 2. и заштитни водни објекти 4., 5., 6. и 7., слив реке Јужне Мораве, и предузима све мере у складу са Општим и Оперативним планом одбране од поплава.
07.03.2018.године:
Дуж Јужне Мораве има изливања на неругулисаном и небрањеном делу тока. Поплављена су домаћинства у Ђунису, Доњој Топоници, Мезграји, пољопривредно земљиште и регионални путеви Ђунис - Крушевац и Дражевац - Тешица.
- **Сектор М.9.:**
Надлежно предузеће ВПД „ЕРОЗИЈА“ д.о.о. из Ниша спроводи двадесетчетворочасовно дежурство на сектору М.9. НИШ - БЕЛА ПАЛАНКА - ПИРОТ - ДИМИТРОВГРАД, на рекама Нишава и Коритничка, и предузима све мере у складу са Општим и Оперативним планом одбране од поплава.
07.03.2018.године:
По налогу бр.7М извршено је уклањање пале тополе из корита Кутинске реке у насељу Никола Тесла у Нишу. Дуж Нишаве и њених притока има изливања на неругулисаним и небрањеним деоницама.
- **Сектор М10:**
Надлежно предузеће ХСВ „Власотинце“ д.о.о. Власотинце из Власотинца спроводи двадесетчетворочасовно дежурство на сектору М.10. ПРОКУПЉЕ – ЛЕСКОВАЦ - ВЛАСОТИНЦЕ, и предузима све мере у складу са Општим и Оперативним планом одбране од поплава.
- **Сектор М12:**
Надлежно предузеће ВД „Западна Морава“ Краљево из Краљева спроводи осмочасовно дежурство на сектору М.12. КРУШЕВАЦ-ТРСТЕНИК-КРАЉЕВО-НОВИ ПАЗАР, деоница М.12.11., заштитни објекти бр. 1. и 2.; деонице М.12.7., М.12.8. и М.12.9. и предузима све мере у складу са Општим и Оперативним планом одбране од поплава.

Заменик руководиоца одбране од поплава за спољне воде и
загушење ледом
за подручје у надлежности ЈВП „СРБИЈАВОДЕ“

Звонимир Коцић, дипл.грађ.инж.

Доставити:

1. *Министарство пољопривреде и заштите животне средине, Републичка дирекција за воде – Главни координатор одбране од поплава, Београд*
2. *Министарство унутрашњих послова, Сектор за ванредне ситуације, Републички центар за обавештавање, Београд, факс 011/361-74-92*
3. *РХМЗ Србије, факс 011/254-27-46*
4. *ЈВП «Србијаводе» - Главни руководиоца одбране од поплава - Директор*
5. *ВПЦ «Сава-Дунав» - директору, руководиоцу одбране на водном подручју «Сава» и «Доњи Дунав», факс 011/311 -29-27*
6. *ВПЦ «Морава» - директору, руководиоцу одбране на водном подручју «Морава», факс 018/4513-820*
7. *ЈВП «Србијаводе» - РЈ Јужна Морава, факс 018/4513-820*
8. *ЈВП «Србијаводе» - РЈ Западна Морава, факс 032/357-637*
9. *ЈВП «Србијаводе» - РЈ Велика Морава, факс 035/8471-355*
10. *ЈВП «Србијаводе» - РЈ Смедерево, факс 026/4627-116*
11. *ЈВП «Србијаводе» - РЈ Неготин, факс 019/546-392*