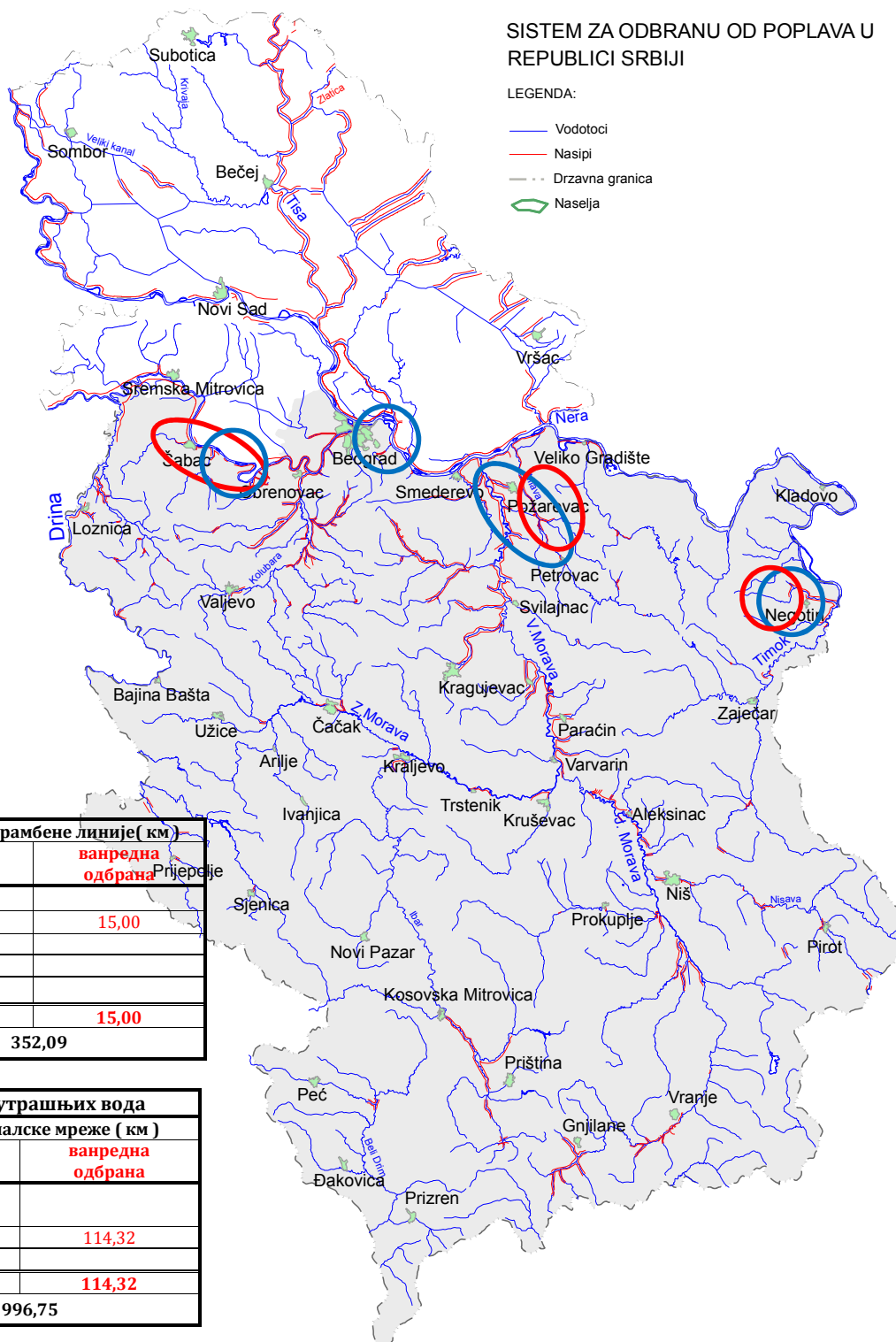


БИЛТЕН бр. 50
О СПРОВОЂЕЊУ ОДБРАНЕ ОД ПОПЛАВА
НА ПОДРУЧЈУ У НАДЛЕЖНОСТИ ЈВП “СРБИЈАВОДЕ”
14.04.2018. године

**SISTEM ZA ODBRANU OD POPLAVA U
REPUBLICI SRBIJI**

LEGENDA:

- Vodotoci
- Nasipi
- - - Drzavna granica
- Naselja



ВОДНО ПОДРУЧЈЕ	Дужина одбрамбене линије(км)	
	редовна одбрана	ванредна одбрана
Дунав	121,57	
Сава	215,52	15,00
Морава		
Ибар и Лепенац		
Бели Дрим		
Свега:	337,09	15,00
УКУПНО:	352,09	

Одбрана од поплава од унутрашњих вода		
МЕЛИОРАЦИНО ПОДРУЧЈЕ	Дужина каналске мреже (км)	
	редовна одбрана	ванредна одбрана
Подрињско-Колубарско	193,50	
Доњи Дунав		114,32
Београд Дунав1	688,93	
Свега:	882,43	114,32
УКУПНО:	996,75	

I ВОДОТОКОВИ НА КОЈИМА СЕ СПРОВОДИ ОДБРАНА ОД ПОПЛАВА**СПОЉНЕ ВОДЕ**

Водоток	Водна јединица	Сектор/Деоница	Угрожена насеља	Стање	Дужина (км)
<u>ВП: ДУНАВ</u>					
Дунав	Дунав и Тимок - Неготин	Д.1.1.1.	Неготин	редовна одбрана	2,80
Дунав	Дунав и Тимок - Неготин	Д.1.1.2.	Неготин	редовна одбрана	3,26
Дунав	Дунав - Смедерево	Д.3.1.	Смедерево	редовна одбрана	19,03
Дунав	Дунав - Смедерево	Д.3.2.	Смедерево	редовна одбрана	3,04
Млава	Дунав - Смедерево	Д.Ђ.2.7.	Стари Костолац	редовна одбрана	3,10
Дунав	Београд	Д.4.1.6.	Београд	редовна одбрана	0,34
Дунав	Београд	Д.6.	Београд	редовна одбрана	90,00
				Укупно ВП Дунав	121,57
<u>ВП: САВА</u>					
Сава	Сава - Шабац	С.4.1.	Прово Орлача	ванредна одбрана	15,00
Сава	Сава - Шабац	С.4.2.	Лађеник-Мрђеновац, Орашац	редовна одбрана	24,31
Сава	Сава - Шабац	С.4.3.	Шабац	редовна одбрана	8,25
Сава	Сава - Шабац	С.4.4.- објекти 1,2,3,7,8	Шабац, Богатић	редовна одбрана	38,83
Сава, Дунав	Београд	С.1.1.-објекти 2,3,4,5,7	Београд	редовна одбрана	11,85
Сава	Београд	С.1.2.-објекти 2,3	Београд	редовна одбрана	39,43
Сава	Београд	С.3.1.	Београд	редовна одбрана	4,35
Сава	Београд	С.3.2.	Београд	редовна одбрана	27,00
Сава	Колубара – Обреновац, Уб	С.3.3.	Београд	редовна одбрана	3,50
Сава	Колубара – Лазаревац	С.3.4.	Обреновац	редовна одбрана	2,74
Сава, Колубара	Колубара – Обреновац, Уб	С.3.5.	Обреновац	редовна одбрана	55,26
				Укупно ВП Сава	230,52
<u>УНУТРАШЊЕ ВОДЕ</u>					
Водоток	Водна јединица	ХМС	Угрожена насеља	Стање	Дужина (км)
<u>МП: ПОДРИЊСКО-КОЛУБАРСКО</u>					
Подрињско-Колубарско	Сава - Шабац	ПК 18.	Богатић, Дреновац	редовна одбрана	193,50
				Укупно МП ПК	193,50
<u>МП: ДОЊИ ДУНАВ</u>					
Доњи Дунав	Дунав - Смедерево	ДД 3.1	Пожаревац	ванредна одбрана	2,00
Доњи Дунав	Дунав и Тимок – Неготин	ДД 6.	Неготин	ванредна одбрана	108,26
Доњи Дунав	Дунав и Тимок – Неготин	ДД 8.	Србово	ванредна одбрана	4,05
				Укупно МП ДД	114,32
<u>МП: БЕОГРАД ДУНАВ 1</u>					
Београд Дунав 1	Панчевачки рит	БГ Д.1.1.	Палилула	редовна одбрана	688,93
				Укупно МП БГ Д1	688,93

НАРЕДБЕ:**Водно подручје Дунав и Сава:**

- НАРЕДБОМ број Д.22. Д.23 – 15. укида се РЕДОВНА одбрана од поплавана Водној јединици „Млава и Пек-Петровац“, на сектору Д.22, деоница Д.22.1. дана 13.04.2018. године са почетком у 07⁰⁰ часова код А.Д. за водопривреду „ВОДОПРИВРЕДА“, Пожаревац.
- НАРЕДБОМ број Д.1.-10. укида се РЕДОВНА одбрана од поплава на Водној јединици „Тимок - Зајечар“ на сектору Д.1, деоница/објекат Д.1.3.1. и Д.1.3.2. дана 13.04.2018. године са почетком у 15⁰⁰ часова код А.Д. за водопривреду „ВОДОПРИВРЕДА“, Пожаревац.
- НАРЕДБОМ број Д.4. Д.5. С.3.-10. укида се ВАНРЕДНА и уводи РЕДОВНА одбрана од поплава на Водној јединици „Београд“, на сектору Д.4. деоница Д.4.1. са почетком у 15⁰⁰ часова код ЈВП „Београдводе“ Београд.

Водно подручје Морава, Ибар и Лепенац и Бели Дрим:

- Нема нових наредби.

ОБАВЕШТЕЊА, ИЗВЕШТАЈИ И НАЛОЗИ (НАРЕДБЕ ЗА ИЗВОЂЕЊЕ ХИТНИХ ИНТЕРВЕНЦИЈА):**Водно подручје Дунав и Сава:**

- Нема нових обавештења, извештаја и налога.

Водно подручје Морава, Ибар и Лепенац и Бели Дрим:

- Нема нових обавештења, извештаја и налога.

II ПРЕГЛЕД ХИДРОМЕТЕОРОЛОШКИХ ПОДАТАКА ЗА 14.04.2018.

Бр.	Станица	Река	ВОДОСТАЈ			ПРОТИЦАЈ
			7ч	промена за 24ч	19ч	7ч
			(cm)	(cm)	(cm)	(m ³ /s)
1	Варварин	ВЕЛ.МОРАВА	15	-8	25	398
2	Ђуприја	ВЕЛ.МОРАВА	116	-13	121	590.0
3	Багрдан	ВЕЛ.МОРАВА	226	-12	228	522
4	Љубичево	ВЕЛ.МОРАВА	-65	-24	-55	721
5	Смед. Паланка	Јасеница	73	-1	-	1.49
6	Смед. Паланка	Кубршница	80	-1	-	-
7	Мајур	Лугомир	50	-3	-	2.1
8	Врањ. Прибој	ЈУЖ.МОРАВА	-102	-5	-	23
9	Грделица	ЈУЖ.МОРАВА	116	-4	-	60.2
10	Корвинград	ЈУЖ.МОРАВА	-50	-7	-	150
11	Алексинац	ЈУЖ.МОРАВА	72	-16	-	251
12	Мојсиње	ЈУЖ.МОРАВА	255	-14	-	283
13	Власотинце	Власина	58	-3	-	15.9
14	Лесковац	Ветерница	98	-2	-	13.8
15	Печењевац	Јабланица	68	-4	-	6.07
16	Пепељевац	Топлица	63	-4	-	15.5
17	Дољевац	Топлица	63	-6	-	24.1
18	Пирот	Нишава	-10	-3	-	33
19	Ниш	Нишава	152	-4	-	86
20	Крат. стена	ЗАП.МОРАВА	298	-11	-	48.2
21	Милочај	ЗАП.МОРАВА	123	-3	-	40
22	Јасика	ЗАП.МОРАВА	10	-8	-	195
23	Рашка	Ибар	277	-6	-	94.4
24	Лоп. лакат	Ибар	103	-4	-	130
25	Смедерево	ДУНАВ	618	-4	-	9067
1	Јамена	САВА	928	-20	-	2986
2	Ср.Митровица	САВА	623	-9	630	3847
3	Шабац	САВА	479	-10	-	-
4	Београд	САВА	496	-5	499	-
5	Радаљ	ДРИНА	262	-12	261	792
6	Пријеполје	ЛИМ	144	3	-	177
7	Лешница	Јадар	33	-6	-	5.36
8	Ваљево	КОЛУБАРА	28	0	-	1.83
9	Словац	КОЛУБАРА	-	-	-	-
10	Бели Брод	КОЛУБАРА	45	-2	-	13.9
11	Дражевац	КОЛУБАРА	303	-8	-	-
12	Боговаја	Љиг	147	-3	-	3.87
13	Коцељева	Тамнава	8	-2	-	0.431
14	Ђеманов мост	Тамнава	60	-2	-	0.819

15	Бездан	ДУНАВ	232	8	228	2582
16	Богојево	ДУНАВ	284	6	283	3126
17	Бачка Пал.	ДУНАВ	315	1	313	-
18	Нови Сад	ДУНАВ	378	-3	378	-
19	Земун	ДУНАВ	531	-6	534	-
20	Панчево	ДУНАВ	530	-5	533	-
21	Смедерево	ДУНАВ	618	-4	-	9067
22	В.Градиште	ДУНАВ	770	3	-	-
23	Прахово	Дунав	588	-18	-	-
24	Сента	ТИСА	544	-1	545	1937
25	Тител	ТИСА	494	-3	497	-
26	Багрдан	В.МОРАВА	226	-12	228	522
27	Љубичевски м.	В.МОРАВА	-65	-24	-55	721
28	Велико Село	Млава	108	-11	-	14.5
29	Књажевац	Б.Тимок	72	0	-	14.6
30	Зајечар	Б.Тимок	21	-2	-	31.7
31	Чокоњар	Тимок	-	-	-	-

III ТЕНДЕНЦИЈА ВОДОСТАЈА

Водно подручје Дунав и Сава:

- Водостај на Белом Тимоку је у блегом опадању.
- Водостај на Сави је у опадању.
- Водостај на Дунаву је у опадању, осим код В.Градишта у благом порасту.

Водно подручје Морава, Ибар и Лепенац и Бели Дрим:

IV ПРЕДУЗЕТЕ МЕРЕ, ИЗВРШЕНЕ АКТИВНОСТИ И РАДОВИ

Водно подручје Дунав и Сава:

Сектор С.1.:

Деоница С.1.1. и С.1.2.: Стручне службе ЈВП „Србијаводе“ и надлежно предузеће ВП „Галовица“ Београд-Земун предузимају све мере и активности у складу са Општим и Оперативним планом одбране од поплава. Осматрачка служба ВП „Галовица“ свакодневно осматра одбрамбену линију са посебним освртом на слаба места на одбрамбеном насипу као и у зони насипа-објеката који пролазе кроз труп насипа (цевоводи, колектори и др.) као и на деоницама на којима су забележене интервенције у досадашњим одбранама од поплава. Одбрамбена линија у добром стању без процуривања и уочених негативних појава. Водолежи се смањују у депресијама поред латералног канала који је испуњен водом. Наставља се перманентно праћење стања и обилазак терена. Водостај на реци Сави у опадању.

Сектор С.3.:

Деоница С.3.1. С.3.2. С.3.3. С.3.4. и С.3.5.: Стручне службе ЈВП „Србијаводе“ и надлежно предузеће ЈВП „Београдводе“ Београд предузимају све мере и активности у складу са Општим и Оперативним планом одбране од поплава. Осматрачка и Оперативна служба ЈВП „Београдводе“ у оквиру спровођења мера редовне одбране од поплава, извршила је обилазак заштитних водних објеката на којима су у току мере редовне одбране од поплава и том приликом нису уочена оштећења на објектима, нити локалитети са повећаним хидроморфолошким степеном zasiћења тла. Наставља се перманентно праћење стања и обилазак терена.

Сектор С.4.:

Деоница С.4.1. С.4.2. С.4.3. и С.4.4.: Стручне службе ЈВП „Србијаводе“ и надлежно предузеће ВП „Сава“ Шабац предузимају све мере и активности у складу са Општим и Оперативним планом одбране од поплава. Водостај на реци Сави је у благом опадању. Услед високог водостаја реке Саве и нивоа подземних вода на више места је евидентирано присуство водолежа на брањеној страни. Водолежи и процуривања, као последица вишедневног високог водостаја реке Саве и знатне расквашености терена, су знатно изражена на заштитном водном објекту – заштитни насип Прово-Орлача на територији општине Владимирци, а на коме су на снази мере ванредне одбране од поплава. Наставља се перманентно праћење стања и обилазак терена. О спровођењу мера одбране од поплава обавештена локална самоуправа.

Сектор Д.1.:

Деоница Д.1.1.1. и Д.1.1.2.: Стручне службе ЈВП „Србијаводе“ и надлежно предузеће АД за водопривреду „Водопривреда“- Пожаревац предузимају све мере и активности у складу са Општим и Оперативним планом одбране од поплава. Надлежно предузеће АД за водопривреду „Водопривреда“- Пожаревац имајући у виду кретање водостаја на предметним деоницама реке Дунав условљено радом ХЕ Ђердап I Ђердап II, са посебном пажњом прати стање на предметном водотоку у оквиру чега спроводи дежурство на овој деоници сходно мерама и активностима у складу са Општим и Оперативним планом одбране од поплава са стручним службом ЈВП „Србијаводе“.

Стручне службе ЈВП „Србијаводе“ перманентно прате стање водотока на Секторима Д.1. и Д.2. (брана „Борско језеро“ на Брестовачкој реци и брана „Грлиште“ на Грлишкој реци, између осталог и у циљу остављања потребног слободног простора за пријем поплавног таласа. Евакуација великих вода врши према техничкој

документацији о начину коришћења брана и акумулација. На низводним деоницама нема примећених негативних појава у односу на инфракструктуру и постојеће објекте уз обалу реке.

Сектор Д.3.:

Деоница Д.3.1.: Стручне службе ЈВП „Србијаводе“ и надлежно предузеће ДВП „Смедерево“ Смедерево предузимају све мере и активности у складу са Општим и Оперативним планом одбране од поплава. Обиласком терена нису забележене негативне појаве које би угрозиле брањено подручје. Одбрамбена линија у добром стању без процуривања и негативних појава. Наставља се перманентно праћење стања на целој дужини одбрамбене линије.

Сектор Д.4.:

Деоница Д.4.1.6.:

Стручне службе ЈВП „Србијаводе“ и надлежно предузеће ЈВП „Београдводе“ Београд предузимају све мере и активности у складу са Општим и Оперативним планом одбране од поплава. Осматрачка и Оперативна служба ЈВП „Београдводе“ у оквиру спровођења мера одбране од поплава, извршила је обилазак заштитних водних објеката и том приликом нису уочена оштећења на објектима, нити локалитети са повећаним хидроморфолошким степеном засићења тла. Наставља се перманентно праћење стања и обилазак терена.

Сектор Д.6.:

Деоница Д.6.1. до Д.6.4.: Стручне службе ЈВП „Србијаводе“ и надлежно предузеће ВД „Сибница“ Београд, предузимају све мере и активности у складу са Општим и Оперативним планом одбране од поплава. Осматрачка служба ВД „Сибнице“ врши свакодневно осматрање одбрамбене линије на свим техничким деоницама (Д.6.1. Д.6.2. Д.6.3. и Д.6.4.) са посебним освртом на слаба места у зони насипа-објеката који пролазе кроз труп насипа (гасовод, нафтовод, колектор и др.) као и на деонице на којима су забележене интервенције у досадашњим одбранама од поплава. Обиласком терена дуж одбрамбене линије нису забележене негативне појаве које би угрозиле брањено подручје. Водостај на реци Дунав је у благом опадању.

Сектор Д.Ђ.2.:

Деоница Д.Ђ.2.7.: Стручне службе ЈВП „Србијаводе“ и надлежно предузеће АД за водопривреду „Водопривреда“-Пожаревац предузимају све мере и активности у складу са Општим и Оперативним планом одбране од поплава. Обиласком терена у јутарњим часовима дуж одбрамбене линије нису забележене негативне појаве које би угрозиле брањено подручје. Водостај на реци Дунав и Млава је опадању.

ХМС „ПК18“ На водној јединици "Сава – Шабац, ХМС ПК 18. Битвански слив, на каналу "Каленића Ревеница", низводно од моста на км 4+400, у самом кориту формирала су се три острва (чепи) у укупној дужини од око 180 – 200 м, која успоравају проток воде и могу довести до изливања воде на узводном делу од моста. Да не би дошло до такве појаве Руководилац одбране на мелиорационом подручју, дао је налог надлежном предузећу ВД "Сава", Шабац, да одмах приступи чишћењу критичних деоница. Радови су започели 13.04.2018. године, око 12:00 часова. Радови ће бити завршени најкасније до 14.04.2018. године. ЦС „Каленића Ревеница“ је у погону са једном пумпом непрекидно.

ХМС „ДДЗ.1.“ - Уставе на каналима су спуштене, евакуација унутрашњих вода обавља се са 3 пумпе мањег капацитета од 32 l/s . Евакуација унутрашњих вода успешно обавља са три мање пумпе. Реципијент Млава је у опадању. Код Братиначког моста Млава је под успором Дунава. Дунав је и даље висок, али је у стагнацији. Ниво воде у каналској мрежи одржава се стабилним. Нема опасности од изливања. Стање нивоа воде у каналској мрежи и реципијентима се перманентно осматра.

ХМС „ДД6-ДД8“ – у оквиру спровођења мера одбране врши се праћење водостаја на реципијентима, обилази се каналска мрежа, критични локалитети. У погону су ЦС „Косно грло“ и ЦС „Косно грло 1“ са по једном до две пумпе. У току дана дошло је до прекида напајања електричном енергијом у времену од 10:56h до 13:23h, што је забележено у сисему за даљинско надгледање. У наведеном интервалу на ЦС „Косно грло“ пумпе нису могле радити. Након доласка напајања, извршен је поновни старт пумпи и наставак погона.

ЦС „Србово“ ради са пумпом у спреси са отварањем и затварањем уставе према условима уз стално дежурство на објекту. Устава тренутно затворена, висок ниво реципијента Јасеничке реке, која је под успором Дунава.

На ХМС БГ Д1. 1 У непрекидном погону су ЦС „Рева“ и ЦС „Бељарица“, а ЦС Јабука 19h, остале црпне станице раде по потреби одржавајући ниво воде у каналима испод пројектованог максимума.

Заменик руководиоца одбране од поплава за спољне воде и
загушење ледом
за подручје у надлежности ЈВП „СРБИЈАВОДЕ“

Звонимир Коцић, дипл.грађ.инж.

Доставити:

- 1. Министарство пољопривреде, шумарства и водопривреде, Републичка дирекција за воде – Главни координатор одбране од поплава, Београд*
- 2. Министарство унутрашњих послова, Сектор за ванредне ситуације, Републички центар за обавештавање, Београд, факс 011/361-74-92*
- 3. РХМЗ Србије, факс 011/254-27-46*
- 4. ЈВП «Србијаводе» - Главни руководиоца одбране од поплава - Директор*

5. ВПЦ «Сава-Дунав» - директору, руководиоцу одбране на водном подручју «Сава» и «Доњи Дунав», факс 011/311 -29-27
6. ВПЦ «Морава» - директору, руководиоцу одбране на водном подручју «Морава», факс 018/4513-820
7. ЈВП «Србијаводе» - РЈ Јужна Морава, факс 018/4513-820
8. ЈВП «Србијаводе» - РЈ Западна Морава, факс 032/357-637
9. ЈВП «Србијаводе» - РЈ Велика Морава, факс 035/8471-355
10. ЈВП «Србијаводе» - РЈ Смедерево, факс 026/4627-116
11. ЈВП «Србијаводе» - РЈ Неготин, факс 019/546-392