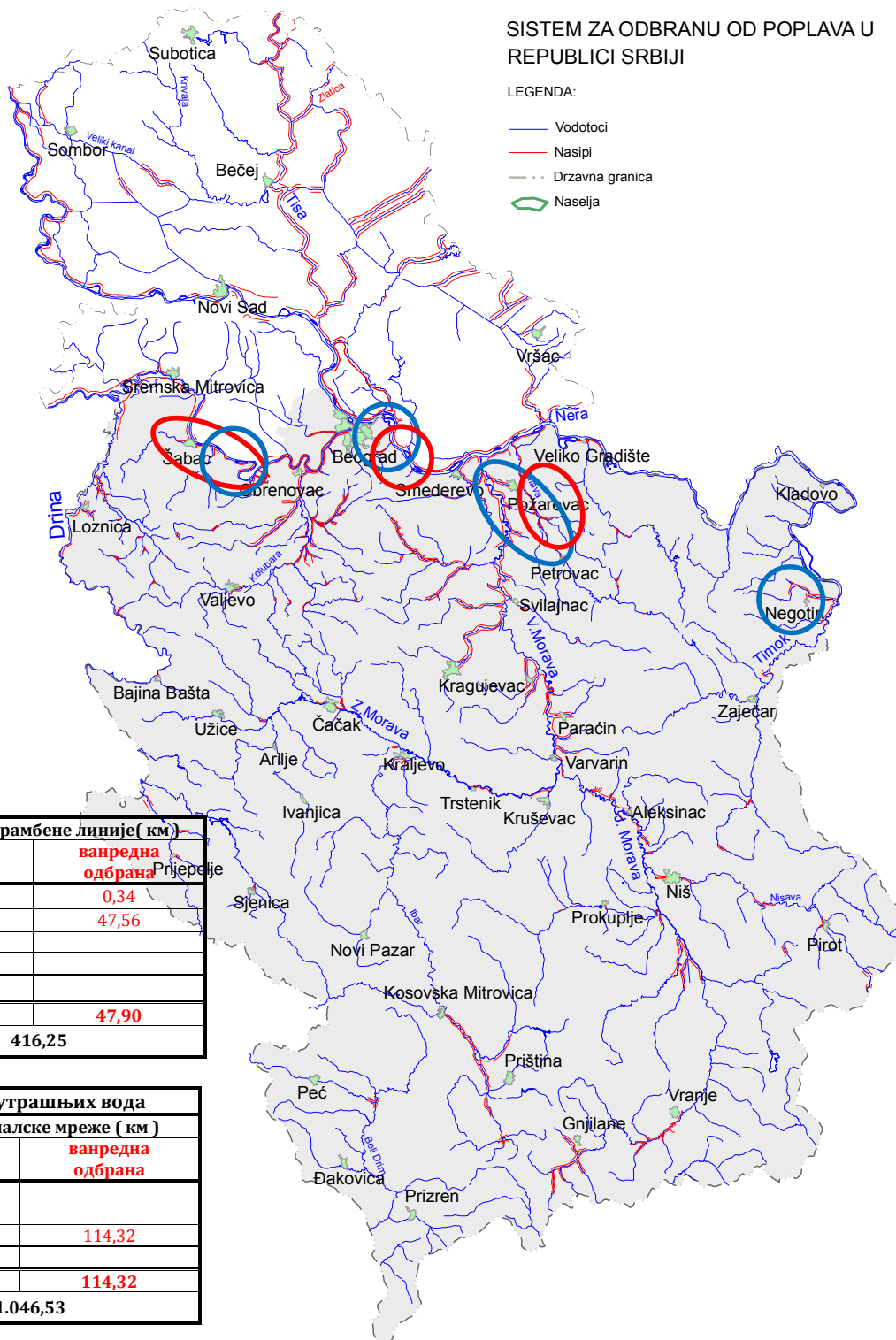


БИЛТЕН бр. 43
О СПРОВОЂЕЊУ ОДБРАНЕ ОД ПОПЛАВА
НА ПОДРУЧЈУ У НАДЛЕЖНОСТИ ЈВП “СРБИЈАВОДЕ”
07.04.2018. године

**SISTEM ZA ODBRANU OD POPLAVA U
REPUBLICI SRBIJI**

LEGENDA:

- Vodotoci
- Nasipi
- - - Drzavna granica
- Naselja



ВОДНО ПОДРУЧЈЕ	Дужина одбрамбене линије(км)	
	редовна одбрана	ванредна одбрана
Дунав	185,39	0,34
Сава	182,96	47,56
Морава		
Ибар и Лепенац		
Бели Дрим		
Свега:	368,35	47,90
УКУПНО:	416,25	

Одбрана од поплава од унутрашњих вода		
МЕЛИОРАЦИНО ПОДРУЧЈЕ	Дужина каналске мреже (км)	
	редовна одбрана	ванредна одбрана
Подрињско-Колубарско	243,28	
Доњи Дунав		114,32
Београд Дунав1	688,93	
Свега:	932,21	114,32
УКУПНО:	1.046,53	

I ВОДОТОКОВИ НА КОЈИМА СЕ СПРОВОДИ ОДБРАНА ОД ПОПЛАВА
СПОЉНЕ ВОДЕ

Водоток	Водна јединица	Сектор/Деоница	Угрожена насеља	Стање	Дужина (км)
ВП: ДУНАВ					
Тимок код Трнаваца	Тимок - Зајечар	Д.1.3. - Д.1.3.1. и Д.1.3.2	Трнавац	редовна одбрана	7,60
Дунав	Дунав и Тимок - Неготин	Д.1.1.1.	Неготин	редовна одбрана	2,80
Дунав	Дунав и Тимок - Неготин	Д.1.1.2.	Неготин	редовна одбрана	3,26
Дунав	Дунав - Смедерево	Д.3.1.	Смедерево	редовна одбрана	19,03
Дунав	Дунав - Смедерево	Д.3.2.	Смедерево	редовна одбрана	3,04
Млава	Млава и Пек - Петровац	Д.22.1.	Мало Црниће	редовна одбрана	56,56
Млава	Дунав - Смедерево	Д.Ђ.2.7.	Стари Костолац	редовна одбрана	3,10
Дунав	Београд	Д.4.1.6.	Београд	ванредна одбрана	0,34
Дунав	Београд	Д.6.	Београд	редовна одбрана	90,00
Укупно ВП Дунав					185,73
ВП: САВА					
Сава	Сава - Шабац	С.4.1.	Прово Орлача	ванредна одбрана	15,00
Сава	Сава - Шабац	С.4.2.	Лађеник-Мрђеновац, Орашац	ванредна одбрана	24,31
Сава	Сава - Шабац	С.4.3.	Шабац	ванредна одбрана	8,25
Сава	Сава - Шабац	С.4.4.- објекти 1,2,3,7,8	Шабац, Богатић	редовна одбрана	38,83
Сава. Дунав	Београд	С.1.1.-објекти 2,3,4,5,7	Београд	редовна одбрана	11,85
Сава	Београд	С.1.2.-објекти 2,3	Београд	редовна одбрана	39,43
Сава	Београд	С.3.1.	Београд	редовна одбрана	4,35
Сава	Београд	С.3.2.	Београд	редовна одбрана	27,00
Сава	Колубара – Обреновац, УБ	С.3.3.	Београд	редовна одбрана	3,50
Сава	Колубара – Лазаревац	С.3.4.	Обреновац	редовна одбрана	2,74
Сава, Колубара	Колубара – Обреновац, УБ	С.3.5.	Обреновац	редовна одбрана	55,26
Укупно ВП Сава					230,52
УНУТРАШЊЕ ВОДЕ					
Водоток	Водна јединица	ХМС	Угрожена насеља	Стање	Дужина (км)
МП: ПОДРИЊСКО-КОЛУБАРСКО					
Подрињско-Колубарско	Сава - Шабац	ПК 18.	Богатић, Дреновац	редовна одбрана	193,50
Подрињско-Колубарско	Сава - Шабац	ПК 13.	Владимирци	редовна одбрана	49,78
Укупно МП ПК					243,28
МП: ДОЊИ ДУНАВ					
Доњи Дунав	Дунав - Смедерево	ДД 3.1	Пожаревац	ванредна одбрана	2,00
Доњи Дунав	Дунав и Тимок – Неготин	ДД 6.	Неготин	ванредна одбрана	108,26
Доњи Дунав	Дунав и Тимок – Неготин	ДД 8.	Србово	ванредна одбрана	4,05
Укупно МП ДД					114,32

**МП БЕОГРАД
ДУНАВ 1**

Београд Дунав 1	Панчевачки рит	БГ Д.1.1.	Палилула	редовна одбрана	688,93
				Укупно МП БГ Д1	688,93
				Укупно:	1.046,53

НАРЕДБЕ:**Водно подручје Дунав и Сава:**

- Нема нових наредби.

Водно подручје Морава, Ибар и Лепенац и Бели Дрим:

- Нема нових наредби.

ОБАВЕШТЕЊА, ИЗВЕШТАЈИ И НАЛОЗИ (НАРЕДБЕ ЗА ИЗВОЂЕЊЕ ХИТНИХ ИНТЕРВЕНЦИЈА):**Водно подручје Дунав и Сава:**

- НАЛОГ бр.3349 од 05.04.2018. године којим се налаже да АД „Водопривреда“ Пожаревац стави на располагање штабу за ванредне ситуације Велико Градиште односно одведе из свог магацина и преда 10.000 цакова за потребе евентуалне одбране од поплава на територији општине Велико Градиште.

Водно подручје Морава, Ибар и Лепенац и Бели Дрим:

- Нема нових обавештења, извештаја и налога.

II ПРЕГЛЕД ХИДРОМЕТЕОРОЛОШКИХ ПОДАТАКА ЗА 07.04.2018.

Бр.	Станица	Река	ВОДОСТАЈ			ПРОТИЦАЈ
			7ч	промена за 24ч	19ч	7ч
			(cm)	(cm)	(cm)	(m ³ /s)
1	Варварин	ВЕЛ.МОРАВА	144	85	95	841
2	Ђуприја	ВЕЛ.МОРАВА	253	49	231	1065.0
3	Багрдан	ВЕЛ.МОРАВА	340	50	289	-
4	Љубичево	ВЕЛ.МОРАВА	-8	-16	-4	898
5	Смед. Паланка	Јасеница	83	5	-	2.1
6	Смед. Паланка	Кубршница	88	4	-	-
7	Мајур	Лугомир	77	17	-	6.74
8	Врањ. Прибој	ЈУЖ.МОРАВА	-47	5	-	49.1
9	Грделица	ЈУЖ.МОРАВА	217	-11	-	157
10	Корвинград	ЈУЖ.МОРАВА	122	104	-	377
11	Алексинац	ЈУЖ.МОРАВА	298	183	-	746
12	Мојсиње	ЈУЖ.МОРАВА	425	114	-	587
13	Власотинце	Власина	100	-39	-	41.4
14	Лесковац	Ветерница	142	9	-	25.7
15	Печењевце	Јабланица	140	48	-	24.5
16	Пепељевац	Топлица	143	-9	-	64.3
17	Дољевац	Топлица	220	109	-	107
18	Пирот	Нишава	33	-31	-	58.4
19	Ниш	Нишава	220	39	-	184
20	Крат. стена	ЗАП.МОРАВА	420	71	-	122
21	Милочај	ЗАП.МОРАВА	184	43	-	92.1
22	Јасика	ЗАП.МОРАВА	103	53	-	403
23	Рашка	Ибар	320	-2	-	136
24	Лоп. лакат	Ибар	156	20	-	214
25	Смедерево	ДУНАВ	624	2	-	9487
1	Јамена	САВА	1037	-11	1042	3487
2	Ср.Митровица	САВА	687	-9	691	4498
3	Шабац	САВА	530	-6	-	-
4	Београд	САВА	513	4	512	-
5	Радаљ	ДРИНА	295	5	280	952
6	Пријеполје	ЛИМ	153	3	-	198
7	Лешница	Јадар	71	-6	-	10.6
8	Ваљево	КОЛУБАРА	46	0	-	5.28
9	Словац	КОЛУБАРА	-	-	-	-
10	Бели Брод	КОЛУБАРА	75	11	-	27.7
11	Дражевац	КОЛУБАРА	352	8	-	-
12	Боговаја	Љиг	201	33	-	7.84
13	Коцељева	Тамнава	26	-6	-	1.08
14	Ћеманов мост	Тамнава	80	8	-	1.48
15	Бездан	ДУНАВ	225	-3	226	2540

16	Богојево	ДУНАВ	287	-2	288	3146
17	Бачка Пал.	ДУНАВ	322	3	320	-
18	Нови Сад	ДУНАВ	384	4	382	-
19	Земун	ДУНАВ	547	5	545	-
20	Панчево	ДУНАВ	544	4	543	-
21	Смедерево	ДУНАВ	624	2	-	9487
22	В.Градиште	ДУНАВ	767	2	-	-
23	Прахово	Дунав	638	-2	-	-
24	Сента	ТИСА	523	11	516	1895
25	Тител	ТИСА	500	5	498	-
26	Багрдан	В.МОРАВА	340	50	289	-
27	Љубичевски м.	В.МОРАВА	-8	-16	-4	898
28	Велико Село	Млава	192	36	-	34.6
29	Књажевац	Б.Тимок	164	70	-	62.4
30	Зајечар	Б.Тимок	56	20	-	47.1
31	Чокоњар	Тимок	-	-	-	-

III ТЕНДЕНЦИЈА ВОДОСТАЈА

Водно подручје Дунав и Сава:

- Водостај на Белом Тимоку је у порасту.
- Водостај на Сави је у опадању, осим код Београда у благом порасту.
- Водостај на Дунаву је у благом порасту.

Водно подручје Морава, Ибар и Лепенац и Бели Дрим:

IV ПРЕДУЗЕТЕ МЕРЕ, ИЗВРШЕНЕ АКТИВНОСТИ И РАДОВИ

Водно подручје Дунав и Сава:

Сектор С.1.:

Деоница С.1.1. и С.1.2.: Стручне службе ЈВП „Србијаводе“ и надлежно предузеће ВП „Галовица“ Београд-Земун предузимају све мере и активности у складу са Општим и Оперативним планом одбрана од поплава. Осматрачка служба ВП „Галовица“ свакодневно осматра одбрамбену линију са посебним освртом на слаба места на одбрамбеном насипу као и у зони насипа-објеката који пролазе кроз труп насипа (цевоводи, колектори и др.) као и на деоницама на којима су забележене интервенције у досадашњим одбранама од поплава. Водолежи се јављају у депресијама поред латералног канала који је испуњен водом. Наставља се перманентно праћење стања и обилазак терена. О предузетим мерама обавештени надлежни органи Скупштине општине на чијој територији се спроводи одбрана од поплава. Водостај на реци Сави на предметним деоницама је у порасту.

Сектор С.3.:

Деоница С.3.1. С.3.2. С.3.3. С.3.4. и С.3.5.: Стручне службе ЈВП „Србијаводе“ и надлежно предузеће ЈВП „Београдводе“ Београд предузимају све мере и активности у складу са Општим и Оперативним планом одбране од поплава. Осматрачка и Оперативна служба ЈВП „Београдводе“ у оквиру спровођења мера редовне одбране од поплава, извршила је обилазак заштитних водних објеката на којима су у току мере редовне одбране од поплава и том приликом нису уочена оштећења на објектима, нити локалитети са повећаним хидроморфолошким степеном засићења тла. На основу најаве РХМЗ-а о тенденцији пораста водостаја наставља се перманентно праћење стања и обилазак терена.

Сектор С.4.:

Деоница С.4.1. С.4.2. С.4.3. и С.4.4.: Стручне службе ЈВП „Србијаводе“ и надлежно предузеће ВП „Сава“ Шабац предузимају све мере и активности у складу са Општим и Оперативним планом одбрана од поплава. Водостај на реци Сави је у стагнацији. Слаба места, објекти у телу насипа и нереконструисане деонице се посебно надгледају и прате. Услед високог водостаја реке Саве и нивоа подземних вода на више места је евидентирано присуство водолежа на брањеној страни. Водолежи и процуривања, као последица вишедневног високог водостаја реке Саве и знатне расквашености терена, су знатно изражена на заштитном водном објекту – заштитни насип Прово-Орлача на територији општине Владимирци, а на коме су на снази мере ванредне одбране од поплава. Након обиласка терена и уочених проблема од стране секторског руководиоца и помоћника руководиоца од поплава на водном подручју, предузети су радови на ојачању брањене косине на km. 2+000 уградњом земљаног материјала.

Сектор Д.1.:

Деоница Д.1.1.1. и Д.1.1.2.: Стручне службе ЈВП „Србијаводе“ и надлежно предузеће АД за водопривреду „Водопривреда“ - Пожаревац предузимају све мере и активности у складу са Општим и Оперативним планом одбрана од поплава.

Деоница Д.1.3.1. и Д.1.3.2.: Након проласка поплавног таласе за време викенда (субота и недеља) дошло је до опадања водостаја, наредних дана за око 10-20 cm. Дана 5. априла у 7 часова измерен је водостај на водомерној летви +290 cm, што је испод критеријума за проглашење ванредне одбране од поплава за 40 cm, па је из тог

разлога секторски руководиоца својим дописом предложио укидање ванредне одбране од поплава на овој деоници у 7,00 сати, са увођењем редовне одбране од поплава.

Надлежно предузеће АД за водопривреду „Водопривреда“ - Пожаревац имајући у виду најаву пораста водостаја на реци Тимок са посебном пажњом прати стање на предметном водотоку у оквиру чега спроводи дежурство на овој деоници сходно мерама и активностима у складу са Општим и Оперативним планом одбране од поплава са стручном службом ЈВП „Србијаводе“.

Стручне службе ЈВП „Србијаводе“ перманентно прате стање водотока на Секторима Д.1 и Д.2. између осталог и у циљу остављања потребног слободног простора за пријем поплавног таласа на сектору Д.1.4. брана „Борско језеро“ на Брестовачкој реци где се евакуација великих вода врши према техничкој документацији о начину коришћења бране и акумулације "Борско језеро", док на низводном делу (од бране ка Брестовачкој бањи) нема примећених негативних појава у односу на инфраструктуру и постојеће објекте уз обалу реке. Преливање преко преливног органа на брани смањено са око 3,5 m³/s дана 03.априла, на око 2 m³/s дана 04. априла (среда), односно на 1,6 m³/s дана 05.априла.

Сектор Д.2.:

Водостаји на Грлишкој реци, Сврљишком, Трговишком, Белом и Црном Тимоку су у сталном опадању. Није потребно даље праћење.

Сектор Д.3.:

Деоница Д.3.1.: Стручне службе ЈВП „Србијаводе“ и надлежно предузеће ДВП „Смедерево“ Смедерево предузимају све мере и активности у складу са Општим и Оперативним планом одбране од поплава. Обиласком терена нису забележене негативне појаве које би угрозиле брањено подручје. Одбрамбена линија у добром стању без процуривања и негативних појава. Појава водолежи у зони одбрамбене линије није евидентирана. Наставља се перманентно праћење стања на целој дужини одбрамбене линије. Водостај на реци Дунав је у стагнацији. Дана 02.04.2018. године у просторијама града Смедерева одржан је састанак на коме су били присутни представници ЈВП „Србијаводе“, штаба за ванредне ситуације града Смедерева и надлежног водопривредног предузећа, на коме је анализирано стање на спровођењу мера одбране од поплава као и договорена сарадња на даљим мерама и активностима на спровођењу мера одбране од поплава.

Сектор Д.4.:

Деоница Д.4.1.6.:

Стручне службе ЈВП „Србијаводе“ и надлежно предузеће ЈВП „Београдводе“ Београд предузимају све мере и активности у складу са Општим и Оперативним планом одбране од поплава. Осматрачка и Оперативна служба ЈВП „Београдводе“ у оквиру спровођења мера одбране од поплава, извршила је обилазак заштитних водних објеката и том приликом нису уочена оштећења на објектима, нити локалитети са повећаним хидроморфолошким степеном zasiћења тла. На основу најаве РХМЗ-а о тенденцији пораста водостаја наставља се перманентно праћење стања и обилазак терена. Обзиром да су на снази мере ванредне одбране од поплава, и услед хидролошке ситуације (најаве пораста водостаја) у оквиру спровођења активности одбране од поплава, биће затворен пролаз код куле Небојша привременом баријером, такозваним „шандор“ гредама. (она ће бити постављена за време васкршњих празника).

Сектор Д.6.:

Деоница Д.6.1. до Д.6.4.: Стручне службе ЈВП „Србијаводе“ и надлежно предузеће ВД „Сибница“ Београд, предузимају све мере и активности у складу са Општим и Оперативним планом одбране од поплава. Осматрачка служба ВД „Сибнице“ врши свакодневно осматрање одбрамбене линије на свим техничким деоницама (Д.6.1. Д.6.2. Д.6.3. и Д.6.4.) са посебним освртом на слаба места у зони насипа-објеката који пролазе кроз труп насипа (гасовод, нафтовод, колектор и др.) као и на деонице на којима су забележене интервенције у досадашњим одбранама од поплава. Обиласком терена дуж одбрамбене линије нису забележене негативне појаве које би угрозиле брањено подручје. Водостај на реци Дунав има тенденцију раста.

Сектор Д.Ђ.2.:

Деоница Д.Ђ.2.7.: Стручне службе ЈВП „Србијаводе“ и надлежно предузеће АД за водопривреду „Водопривреда“ - Пожаревац предузимају све мере и активности у складу са Општим и Оперативним планом одбране од поплава. Обиласком терена у јутарњим часовима дуж одбрамбене линије нису забележене негативне појаве које би угрозиле брањено подручје. Водостај на реци Дунав је у благом порасту, док је на Млави је опадању. Дана 02.04.2018. године у просторијама општине Голубац одржан је састанак на коме су били присутни представници ЈВП „Србијаводе“, штаба за ванредне ситуације Голубца, Великог Градишта и надлежног водопривредног предузећа, на коме је анализирано стање на спровођењу мера одбране од поплава као и договорена сарадња на даљим мерама и активностима на спровођењу мера одбране од поплава. Од стране штаба за ванредне ситуације Великог Градишта указано је на недостатак опреме за потребе оперативног спровођења мера одбране од поплава у смислу недостатка џакова. Договорено је да ће службе ЈВП „Србијаводе“ предузети мере на хитном допремању истих општини Велико градиште. Такође, у оквиру припрема за постављање мобилног вида заштите на десној обали Дунава у Голубцу извршен је обилазак магацина и сагледавање стања исте као и договорене активности на монтирању мобилне опреме у зависности од хидролошке ситуације на Дунаву.

ХМС „ПК13“ - присутна велика количина воде услед падавина претходних дана и високог водостаја реке Саве. У погону је агрегат на ЦС „Прово“.

ХМС „ПК18“ - водостај реципијента река Сава на водомеру код Шапца је +530. Обилазак система се врши према мерама одбране. ЦС „Каленића Ревеница“ у погону са једном пумпом непрекидно, повремено се укључује у рад друга пумпа. У каналу Каленића Ревеница присутна велика количина грања која иде ка црпилишту и отежава рад механичке чистилице. На месту рачвања канала ка црпној станици и устави поставља се дрвена преграда која би задржала грање и онемогућила кретање ка црпној станици. Нагомилано грање на месту преграде и испред чистилице уклања се багером.

ХМС „ДД6-ДД8“ – у оквиру спровођења мера одбране врши се праћење водостаја на реципијентима, обилази се каналска мрежа, критични локалитети. У погону су ЦС „Косно грло“ непрекидно са две пумпе, повремено се укључује трећа, ЦС „Косно грло 1“ непрекидно са две пумпе, повремено се укључује трећа. У току рада на погонском мотору пумпе П1 на ЦС „Косно грло“ дошло је до варничења између краткоспојника и клизних прстенова. Прегледом је установљено да су четкице истрошене. Приступиће се набавци и замени истих.

ЦС „Србово“ ради са пумпом у спреси са отварањем и затварањем уставе уколико постоје услови уз стално дежурство на објекту.

ХМС БГ Д1. 1 - Наредбом број 5 уведена је редовна одбрана, у непрекидном погону су ЦС „Јабuka“ и ЦС „Бељарица“, остале црпне станице раде продужено по потреби око 12 сати дневно.

Заменик руководиоца одбране од поплава за спољне воде и
загушење ледом
за подручје у надлежности ЈВП „СРБИЈАВОДЕ“

Звонимир Коцић, дипл.грађ.инж.

Доставити:

1. *Министарство пољопривреде, шумарства и водопривреде, Републичка дирекција за воде – Главни координатор одбране од поплава, Београд*
2. *Министарство унутрашњих послова, Сектор за ванредне ситуације, Републички центар за обавештавање, Београд, факс 011/361-74-92*
3. *РХМЗ Србије, факс 011/254-27-46*
4. *ЈВП «Србијаводе» - Главни руководиоца одбране од поплава - Директор*
5. *ВПЦ «Сава-Дунав» - директору, руководиоцу одбране на водном подручју «Сава» и «Доњи Дунав», факс 011/311 -29-27*
6. *ВПЦ «Морава» - директору, руководиоцу одбране на водном подручју «Морава», факс 018/4513-820*
7. *ЈВП «Србијаводе» - РЈ Јужна Морава, факс 018/4513-820*
8. *ЈВП «Србијаводе» - РЈ Западна Морава, факс 032/357-637*
9. *ЈВП «Србијаводе» - РЈ Велика Морава, факс 035/8471-355*
10. *ЈВП «Србијаводе» - РЈ Смедерево, факс 026/4627-116*
11. *ЈВП «Србијаводе» - РЈ Неготин, факс 019/546-392*