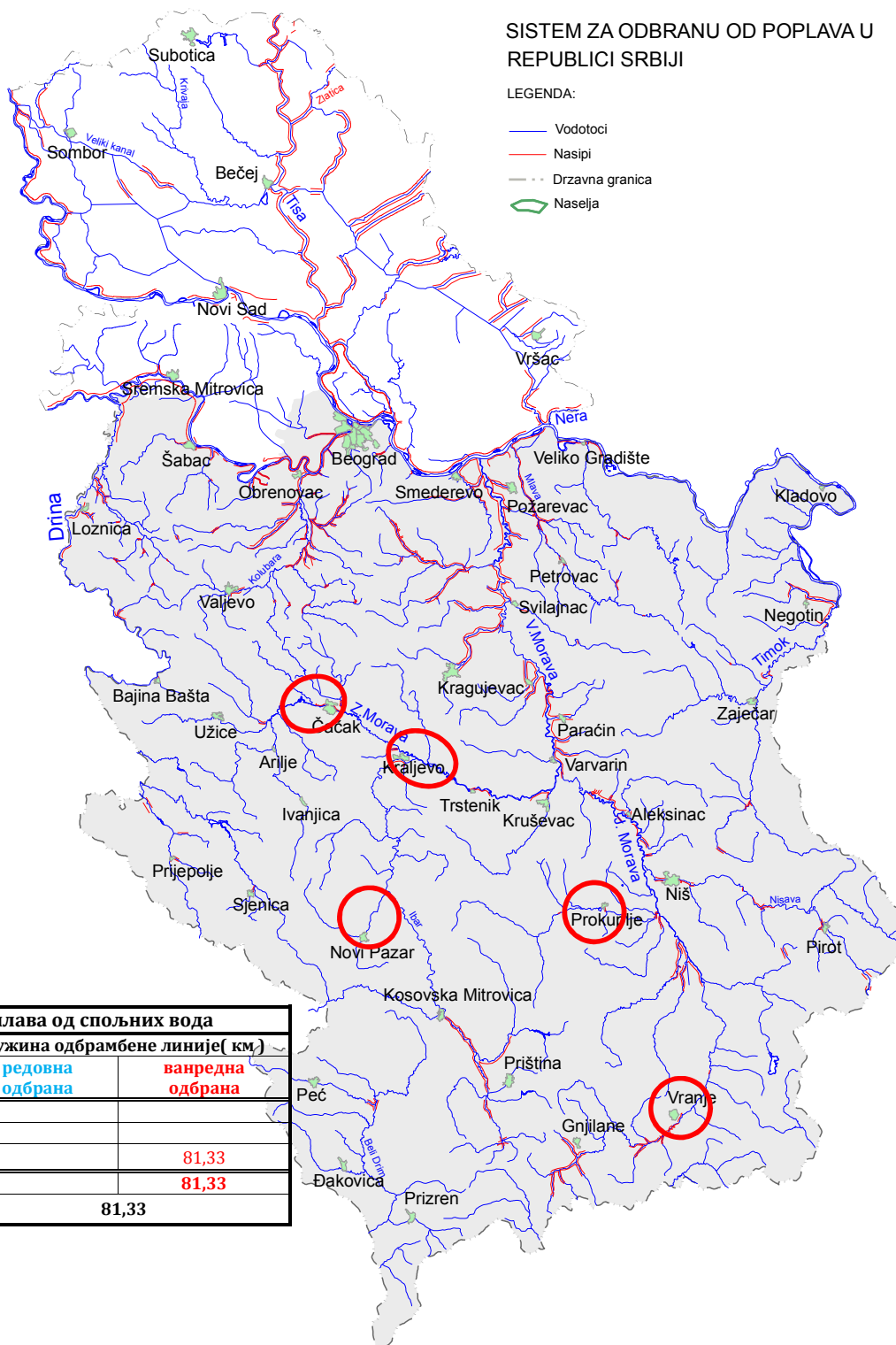


ЈВП „СРБИЈАВОДЕ”, БЕОГРАД

Број: 8/284

Дана: 13.12.2017.

БИЛТЕН бр. 284
О СПРОВОЂЕЊУ ОДБРАНЕ ОД ПОПЛАВА
НА ПОДРУЧЈУ У НАДЛЕЖНОСТИ ЈВП “СРБИЈАВОДЕ”
13.12.2017.године



SISTEM ZA ODBRANU OD POPLAVA U REPUBLICI SRBIJI

LEGENDA:

- Vodotoci
- Nasipi
- - - - - Drzavna granica
- Naselja

Одбрана од поплава од спољних вода		
ВОДНО ПОДРУЧЈЕ	Дужина одбрамбене линије(км.)	
	редовна одбрана	ванредна одбрана
Дунав		
Сава		
Морава		81,33
Свега:		81,33
УКУПНО:	81,33	

I ВОДОТОКОВИ НА КОЈИМА СЕ СПРОВОДИ ОДБРАНА ОД ПОПЛАВА**СПОЉНЕ ВОДЕ**

Водоток	Сектор, Деоница	Угрожена насеља	Стање	Дужина (км)
ВП:МОРАВА				
Растовничка река Брана „Растовница“	М.10.3.	Прокупље	Ванредна одбрана	-
Јужна Морава, Трновачка река, Моравица	М.11. - М.11.4.3, М.11.4.5, М.11.4.6.	Врање, Бујановац	Ванредна одбрана	16,82
Рашка, Јошаница у Новом Пазару	М.12. - М.12.10.1 и М.12.10.2	Нови Пазар	Ванредна одбрана	4,90
Ибар код Краљева	М.12. -М.12.7.2	Краљево	Ванредна одбрана	3,60
Западна Морава са притокама	М.13. М.13.1.: 1., 2., 3. и 4., М.13.2.1., М.13.3.1. и М.13.3.2. М.13.6.1. и М.13.6.2.	Чачак Горњи Милановац Лучани	Ванредна одбрана	56,01
			Укупно ВП Морава	81,33

НАРЕДБЕ:**Водно подручје Дунав и Сава:**

-Нема нових наредби.

Водно подручје Морава:

-Нема нових наредби.

ОБАВЕШТЕЊА, ИЗВЕШТАЈИ И НАЛОЗИ (НАРЕДБЕ ЗА ИЗВОЂЕЊЕ ХИТНИХ ИНТЕРВЕНЦИЈА):**Водно подручје Дунав и Сава:**

- Нема нових обавештења, извештаја и налога.

Водно подручје Морава:

- Нема нових обавештења, извештаја и налога.

II ПРЕГЛЕД ХИДРОМЕТЕОРОЛОШКИХ ПОДАТАКА ЗА 13.12.2017.

Бр.	Станица	Река	ВОДОСТАЈ			ПРОТИЦАЈ
			7ч	промена за 24ч	19ч	7ч
1	Варварин	ВЕЛ.МОРАВА	-44	28	-58	233
2	Ђуприја	ВЕЛ.МОРАВА	-27	18	-38	-
3	Багрдан	ВЕЛ.МОРАВА	115	17	95	263
4	Љубичево	ВЕЛ.МОРАВА	-254	1	-248	210
5	Смед. Паланка	Јасеница	65	2	-	1.03
6	Смед. Паланка	Кубршница	76	-1	-	-
7	Мајур	Лугомир	45	5	-	1.52
8	Врањски Прибој	ЈУЖ.МОРАВА	-140	-2	-	10.3
9	Грделица	ЈУЖ.МОРАВА	52	-28	-	21.2
10	Корвинград	ЈУЖ.МОРАВА	-101	18	-	94.5
11	Алексинац	ЈУЖ.МОРАВА	-14	27	-	130
12	Мојсиње	ЈУЖ.МОРАВА	160	30	-	157
13	Власотинце	Власина	42	7	-	9.14
14	Лесковац	Ветерница	58	8	-	5.47
15	Печењевце	Јабланица	50	-1	-	3.3
16	Пепељевац	Топлица	81	10	-	24.8
17	Дољевац	Топлица	82	32	-	31.3
18	Пирот	Нишава	-39	-29	-	18.2
19	Ниш	Нишава	126	3	-	57.1
20	Кратовска стена	ЗАП.МОРАВА	337	55	-	68.9
21	Милочај	ЗАП.МОРАВА	120	33	-	38
22	Јасика	ЗАП.МОРАВА	-17	31	-	152
23	Рашка	Ибар	248	9	-	71
24	Лопатница лакат	Ибар	84	17	-	104
25	Смедерево	ДУНАВ	495	3	-	-
1	Јамена	САВА	660	92	614	1840

2	Ср.Митровица	САВА	379	56	349	2134
3	Шабац	САВА	213	44	-	-
4	Београд	САВА	288	5	286	-
5	Радаљ	ДРИНА	240	-1	240	687
6	Пријепоље	ЛИМ	132	29	-	153
7	Лешница	Јадар	55	-4	-	7.98
8	Ваљево	КОЛУБАРА	45	-8	-	5.05
9	Словац	КОЛУБАРА	-	-	-	-
10	Бели Брод	КОЛУБАРА	71	8	-	25.8
11	Дражевац	КОЛУБАРА	156	39	-	-
12	Боговађа	Љиг	196	19	-	7.43
13	Коцељева	Тамнава	0	0	-	0.237
14	Ђеманов мост	Тамнава	57	5	-	0.742
15	Бездан	ДУНАВ	110	-2	112	1880
16	Богојево	ДУНАВ	156	0	155	2294
17	Бачка Паланка	ДУНАВ	176	0	177	-
18	Нови Сад	ДУНАВ	188	-5	190	-
19	Земун	ДУНАВ	330	4	329	-
20	Панчево	ДУНАВ	344	4	345	-
21	Смедерево	ДУНАВ	495	3	-	-
22	В.Градиште	ДУНАВ	760	6	-	-
23	Прахово	Дунав	250	-23	-	-
24	Сента	ТИСА	284	13	274	855
25	Тител	ТИСА	270	2	269	-
26	Багрдан	В.МОРАВА	115	17	95	263
27	Љубичевски мост	В.МОРАВА	-254	1	-248	210
28	Велико Село	Млава	79	14	-	8.02
29	Књажевац	Б.Тимок	-	-	-	-
30	Зајечар	Б.Тимок	-47	2	-	9.25
31	Чокоњар	Тимок	-	-	-	-

III ТЕНДЕНЦИЈА ВОДОСТАЈА

Водно подручје Дунав и Сава:

Водно подручје Морава:

- Водостај на Јужној Морави је у порасту, изузев код Врањ. Прибоја и Грделице у опадању.
- Водостај на Западној Морави је у порасту.

IV ПРЕДУЗЕТЕ МЕРЕ, ИЗВРШЕНЕ АКТИВНОСТИ И РАДОВИ

Водно подручје Морава:

Сектор М.11.:

Надлежно предузеће CD HIS DOO спроводи двадесетчетворочасовно дежурство на сектору М.11. на реци Морави деоници М.11.4. заштитни објекат 5. и 6. и реци Јужна Морава деоница М.11.4. заштитни објекат 3., и предузима све мере у складу са Општим и Оперативним планом одбране од поплава. 12.12.2017.године. Извођач радова на Коридору 10 изводи регулационе радове у зони новоизграђеног моста на реци Јужној Морави, на деоници М.11.4. заштитни објекат 3.

Сектор М.13.:

Надлежно предузеће ВДОО „МОРАВА“ из Чачка спроводи двадесетчетворочасовно дежурство на сектору М.13. на реци Западној Морави са следећим деоницама: деоница М.13.1., заштитне водне објекте 1., 2., 3. и 4.; деоница М.13.2., заштитни објекат 1.; деоница М.13.3., заштитни објекти 1. и 2.; као и деоница М.13.6., заштитни објекти 1. и 2.; на сектору М.13. ЧАЧАК-ПОЖЕГА-УЖИЦЕ, слив реке Западне Мораве и предузима све мере у складу са Општим и Оперативним планом одбране од поплава. За наведене деонице и даље је на снази Наредба бр.6 од 07.03.2016.године, јер се нису стекли услови због многобројних оштећења, где заштитни објекти више не испуњавају одбранбрену функцију. Сва оштећења су верификована на терену и раде се приоритети за хитне санационе радове.

Сектор М.12.:

Надлежно предузеће ВД „Западна Морава“ - Краљево спроводи двадесетчетворочасовно дежурство на сектору М.12., на реци Западној Морави, деоницама: М.12.10. заштитним водним објектима 1. и 2. и деоница М.12.7., заштитни водни објекти бр.2.; и предузима све мере у складу са Општим и Оперативним планом одбране од поплава. За деоницу М.12.7., заштитни водни објекат 2. на сектору М.12. КРУШЕВАЦ-ТРСТЕНИК-КРАЉЕВО-НОВИ ПАЗАР, и даље је на снази Наредба бр.27 од 13.03.2016.године, јер се нису стекли услови због многобројних оштећења, где заштитни објекти више не испуњавају одбранбрену функцију.

Сектор М.10.:

Брана „РАСТОВНИЦА“

Надлежно предузеће ЈКП «НАММЕУМ» из Прокупља спроводи двадесетчетворочасовно дежурство на сектору М.10., деница М.10.3. на реци Топлици у сливу Јужне Мораве, и предузима све мере у складу са Општим и Оперативним планом одбране од поплава.

Ванредна одбрана је уведена због повећаног процуривања кроз тело бране, које се јавило услед високог нивоа воде у акумулацији. С обзиром да радни затварач на темељном испусту није у функцији, а помоћним се управља веома отежано, није било могуће брзо пражњење акумулације. Такође, постоје видљива оштећења на преливу, док је излазна затварачница константно потопљена. Нису се стекли услови за престанак ванредне одбране од поплава.

Ванредна одбрана је и даље на снази, јер нису предузете потребне мере. Комисија из Београда треба да утврди стање тела бране, евакуационих органа и машинске опреме. Ванредна одбрана ће трајати док се не добије њихов извештај.

Заменик руководиоца одбране од поплава за спољне воде и
загушење ледом
за подручје у надлежности ЈВП „СРБИЈАВОДЕ“

Звонимир Коцић, дипл. грађ. инж.

Доставити:

1. *Министарство пољопривреде и заштите животне средине, Републичка дирекција за воде – Главни координатор одбране од поплава, Београд*
2. *Министарство унутрашњих послова, Сектор за ванредне ситуације, Републички центар за обавештавање, Београд, факс 011/361-74-92*
3. *РХМЗ Србије, факс 011/254-27-46*
4. *ЈВП «Србијаводе» - Главни руководиоца одбране од поплава - Директор*
5. *ВПЦ «Сава-Дунав» - директору, руководиоцу одбране на водном подручју «Сава» и «Доњи Дунав», факс 011/311-29-27*
6. *ВПЦ «Морава» - директору, руководиоцу одбране на водном подручју «Морава», факс 018/4513-820*
7. *ЈВП «Србијаводе» - РЈ Јужна Морава, факс 018/4513-820*
8. *ЈВП «Србијаводе» - РЈ Западна Морава, факс 032/357-637*
9. *ЈВП «Србијаводе» - РЈ Велика Морава, факс 035/8471-355*
10. *ЈВП «Србијаводе» - РЈ Смедерево, факс 026/4627-116*
11. *ЈВП «Србијаводе» - РЈ Неготин, факс 019/546-392*