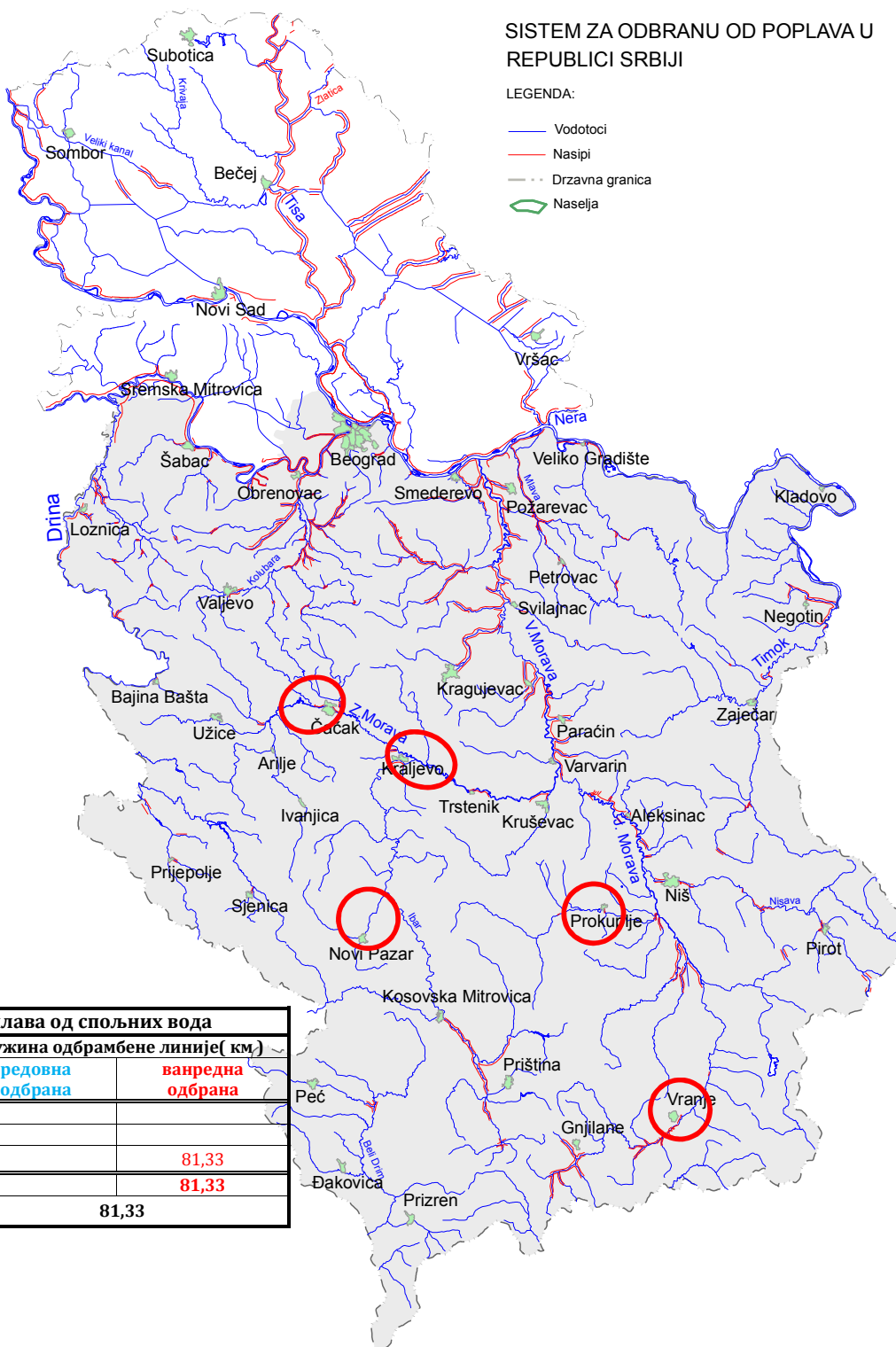


ЈВП „СРБИЈАВОДЕ”, БЕОГРАД

Број: 8/282

Дана: 11.12.2017.

БИЛТЕН бр. 282
О СПРОВОЂЕЊУ ОДБРАНЕ ОД ПОПЛАВА
НА ПОДРУЧЈУ У НАДЛЕЖНОСТИ ЈВП “СРБИЈАВОДЕ”
09.12. - 11.12.2017. године



Одбрана од поплава од спољних вода		
ВОДНО ПОДРУЧЈЕ	Дужина одбрамбене линије(км)	
	редовна одбрана	ванредна одбрана
Дунав		
Сава		
Морава		81,33
Свега:		81,33
УКУПНО:	81,33	

I ВОДОТОКОВИ НА КОЈИМА СЕ СПРОВОДИ ОДБРАНА ОД ПОПЛАВА**СПОЉНЕ ВОДЕ**

Водоток	Сектор, Деоница	Угрожена насеља	Стање	Дужина (км)
ВП:МОРАВА				
Растовничка река Брана „Растовница“	М.10.3.	Прокупље	Ванредна одбрана	-
Јужна Морава, Трновачка река, Моравица	М.11. - М.11.4.3, М.11.4.5, М.11.4.6.	Врање, Бујановац	Ванредна одбрана	16,82
Рашка, Јошаница у Новом Пазару	М.12. - М.12.10.1 и М.12.10.2	Нови Пазар	Ванредна одбрана	4,90
Ибар код Краљева	М.12. -М.12.7.2	Краљево	Ванредна одбрана	3,60
Западна Морава са притокама	М.13. М.13.1.: 1., 2., 3. и 4., М.13.2.1., М.13.3.1. и М.13.3.2. М.13.6.1. и М.13.6.2.	Чачак Горњи Милановац Лучани	Ванредна одбрана	56,01
			Укупно ВП Морава	81,33

НАРЕДБЕ:**Водно подручје Дунав и Сава:**

-Нема нових наредби.

Водно подручје Морава:

-Нема нових наредби.

ОБАВЕШТЕЊА, ИЗВЕШТАЈИ И НАЛОЗИ (НАРЕДБЕ ЗА ИЗВОЂЕЊЕ ХИТНИХ ИНТЕРВЕНЦИЈА):**Водно подручје Дунав и Сава:**

- Нема нових обавештења, извештаја и налога.

Водно подручје Морава:

- Нема нових обавештења, извештаја и налога.

II ПРЕГЛЕД ХИДРОМЕТЕОРОЛОШКИХ ПОДАТАКА ЗА 11.12.2017.

Бр.	Станица	Река	ВОДОСТАЈ			ПРОТИЦАЈ
			7ч	промена за 24ч	19ч	7ч
1	Варварин	ВЕЛ.МОРАВА	-67	5	-85	177
2	Ђуприја	ВЕЛ.МОРАВА	-47	-4	-45	157.0
3	Багрдан	ВЕЛ.МОРАВА	82	-7	85	201
4	Љубичево	ВЕЛ.МОРАВА	-252	-1	-252	214
5	Смед. Паланка	Јасеница	64	3	-	0.978
6	Смед. Паланка	Кубршница	77	1	-	-
7	Мајур	Лугомир	39	0	-	0.878
8	Врањски Прибој	ЈУЖ.МОРАВА	-134	1	-	12
9	Грделица	ЈУЖ.МОРАВА	53	-15	-	21.7
10	Корвинград	ЈУЖ.МОРАВА	-122	0	-	74.1
11	Алексинац	ЈУЖ.МОРАВА	-30	25	-	111
12	Мојсиње	ЈУЖ.МОРАВА	153	13	-	149
13	Власотинце	Власина	36	-4	-	7.1
14	Лесковац	Ветерница	46	-8	-	3.59
15	Печењевце	Јабланица	57	11	-	4.32
16	Пепељевац	Топлица	59	-46	-	13.7
17	Дољевац	Топлица	62	35	-	23.7
18	Пирот	Нишава	-56	-15	-	11.7
19	Ниш	Нишава	87	-2	-	24.6
20	Кратовска стена	ЗАП.МОРАВА	263	-4	-	31.9
21	Милочај	ЗАП.МОРАВА	92	19	-	22.2
22	Јасика	ЗАП.МОРАВА	-56	2	-	97.5
23	Рашка	Ибар	227	9	-	55.1
24	Лопатница лакат	Ибар	58	6	-	70.8
25	Смедерево	ДУНАВ	504	0	-	4750
1	Јамена	САВА	554	-16	562	1439

2	Ср.Митровица	САВА	319	-24	333	1764
3	Шабац	САВА	183	-9	-	-
4	Београд	САВА	292	-4	295	-
5	Радаљ	ДРИНА	155	1	203	332
6	Пријепоље	ЛИМ	108	-23	-	109
7	Лешница	Јадар	35	-4	-	5.6
8	Ваљево	КОЛУБАРА	41	-1	-	4.09
9	Словац	КОЛУБАРА	-	-	-	-
10	Бели Брод	КОЛУБАРА	53	-2	-	17.4
11	Дражевац	КОЛУБАРА	127	10	-	-
12	Боговађа	Љиг	172	8	-	5.59
13	Коцељева	Тамнава	2	2	-	0.286
14	Ђеманов мост	Тамнава	52	1	-	0.613
15	Бездан	ДУНАВ	116	4	115	1910
16	Богојево	ДУНАВ	155	4	153	2288
17	Бачка Паланка	ДУНАВ	173	-5	172	-
18	Нови Сад	ДУНАВ	192	-2	191	-
19	Земун	ДУНАВ	334	-4	337	-
20	Панчево	ДУНАВ	350	-3	353	-
21	Смедерево	ДУНАВ	504	0	-	4750
22	В.Градиште	ДУНАВ	768	3	-	-
23	Прахово	Дунав	265	-18	-	-
24	Сента	ТИСА	272	-6	274	774
25	Тител	ТИСА	272	-8	275	-
26	Багрдан	В.МОРАВА	82	-7	85	201
27	Љубичевски мост	В.МОРАВА	-252	-1	-252	214
28	Велико Село	Млава	66	8	-	5.74
29	Књажевац	Б.Тимок	-	-	-	-
30	Зајечар	Б.Тимок	-46	-16	-	9.5
31	Чокоњар	Тимок	-	-	-	-

III ТЕНДЕНЦИЈА ВОДОСТАЈА

Водно подручје Дунав и Сава:

Водно подручје Морава:

- Водостај на Јужној Морави је у порасту, изузев код Грделице је опадању.
- Водостај на Западној Морави је у порасту, изузев код Крат. стене је опадању.

IV ПРЕДУЗЕТЕ МЕРЕ, ИЗВРШЕНЕ АКТИВНОСТИ И РАДОВИ

Водно подручје Морава:

Сектор М.11.:

Надлежно предузеће CD HIS DOO спроводи двадесетчетворочасовно дежурство на сектору М.11. на реци Моравици деоници М.11.4. заштитни објекат 5. и 6. и реци Јужна Морава деоница М.11.4. заштитни објекат 3., и предузима све мере у складу са Општим и Оперативним планом одбране од поплава.

Сектор М.13.:

Надлежно предузеће ВДОО „МОРАВА“ из Чачка спроводи двадесетчетворочасовно дежурство на сектору М.13. на реци Западној Морави са следећим деоницама: деоница М.13.1., заштитне водне објекте 1., 2., 3. и 4.; 6.; деоница М.13.2., заштитни објекат 1.; деоница М.13.3., заштитни објекти 1. и 2.; као и деоница М.13.6., заштитни објекти 1. и 2.; на сектору М.13. ЧАЧАК-ПОЖЕГА-УЖИЦЕ, слив реке Западне Мораве и предузима све мере у складу са Општим и Оперативним планом одбране од поплава.

За наведене деонице и даље је на снази Наредба бр.6 од 07.03.2016.године, јер се нису стекли услови због многобројних оштећења, где заштитни објекти више не испуњавају одбранбрену функцију. Сва оштећења су верификована на терену и раде се приоритети за хитне санационе радове.

Сектор М.12.:

Надлежно предузеће ВД „Западна Морава“ - Краљево спроводи двадесетчетворочасовно дежурство на сектору М.12., на реци Западној Морави, деоницама: М.12.10. заштитним водним објектима 1.и 2. и деоница М.12.7., заштитни водни објекти бр.2.; и предузима све мере у складу са Општим и Оперативним планом одбране од поплава.

За деоницу М.12.7., заштитни водни објекат 2. на сектору М.12. КРУШЕВАЦ-ТРСЕНИК-КРАЉЕВО-НОВИ ПАЗАР, и даље је на снази Наредба бр.27 од 13.03.2016.године, јер се нису стекли услови због многобројних оштећења, где заштитни објекти више не испуњавају одбранбрену функцију.

Сектор М.10.:

Брана „РАСТОВНИЦА“

Надлежно предузеће ЈКП «НАММЕУМ» из Прокупља спроводи двадесетчетворочасовно дежурство на сектору М.10., деница М.10.3. на реци Топлици у сливу Јужне Мораве, и предузима све мере у складу са Општим и Оперативним планом одбране од поплава.

Ванредна одбрана је уведена због повећаног процуривања кроз тело бране, које се јавило услед високог нивоа воде у акумулацији. С обзиром да радни затварач на темељном испусту није у функцији, а помоћним се управља веома отежано, није било могуће брзо пражњење акумулације. Такође, постоје видљива оштећења на преливу, док је излазна затварачница константно потопљена. Нису се стекли услови за престанак ванредне одбране од поплава.

Ванредна одбрана је и даље на снази, јер нису предузете потребне мере. Комисија из Београда треба да утврди стање тела бране, евакуационих органа и машинске опреме. Ванредна одбрана ће трајати док се не добије њихов извештај.

Заменик руководиоца одбране од поплава за спољне воде и
загушење ледом
за подручје у надлежности ЈВП „СРБИЈАВОДЕ“

Звонимир Коцић, дипл. грађ. инж.

Доставити:

1. *Министарство пољопривреде и заштите животне средине, Републичка дирекција за воде – Главни координатор одбране од поплава, Београд*
2. *Министарство унутрашњих послова, Сектор за ванредне ситуације, Републички центар за обавештавање, Београд, факс 011/361-74-92*
3. *РХМЗ Србије, факс 011/254-27-46*
4. *ЈВП «Србијаводе» - Главни руководиоца одбране од поплава - Директор*
5. *ВПЦ «Сава-Дунав» - директору, руководиоцу одбране на водном подручју «Сава» и «Доњи Дунав», факс 011/311-29-27*
6. *ВПЦ «Морава» - директору, руководиоцу одбране на водном подручју «Морава», факс 018/4513-820*
7. *ЈВП «Србијаводе» - РЈ Јужна Морава, факс 018/4513-820*
8. *ЈВП «Србијаводе» - РЈ Западна Морава, факс 032/357-637*
9. *ЈВП «Србијаводе» - РЈ Велика Морава, факс 035/8471-355*
10. *ЈВП «Србијаводе» - РЈ Смедерево, факс 026/4627-116*
11. *ЈВП «Србијаводе» - РЈ Неготин, факс 019/546-392*