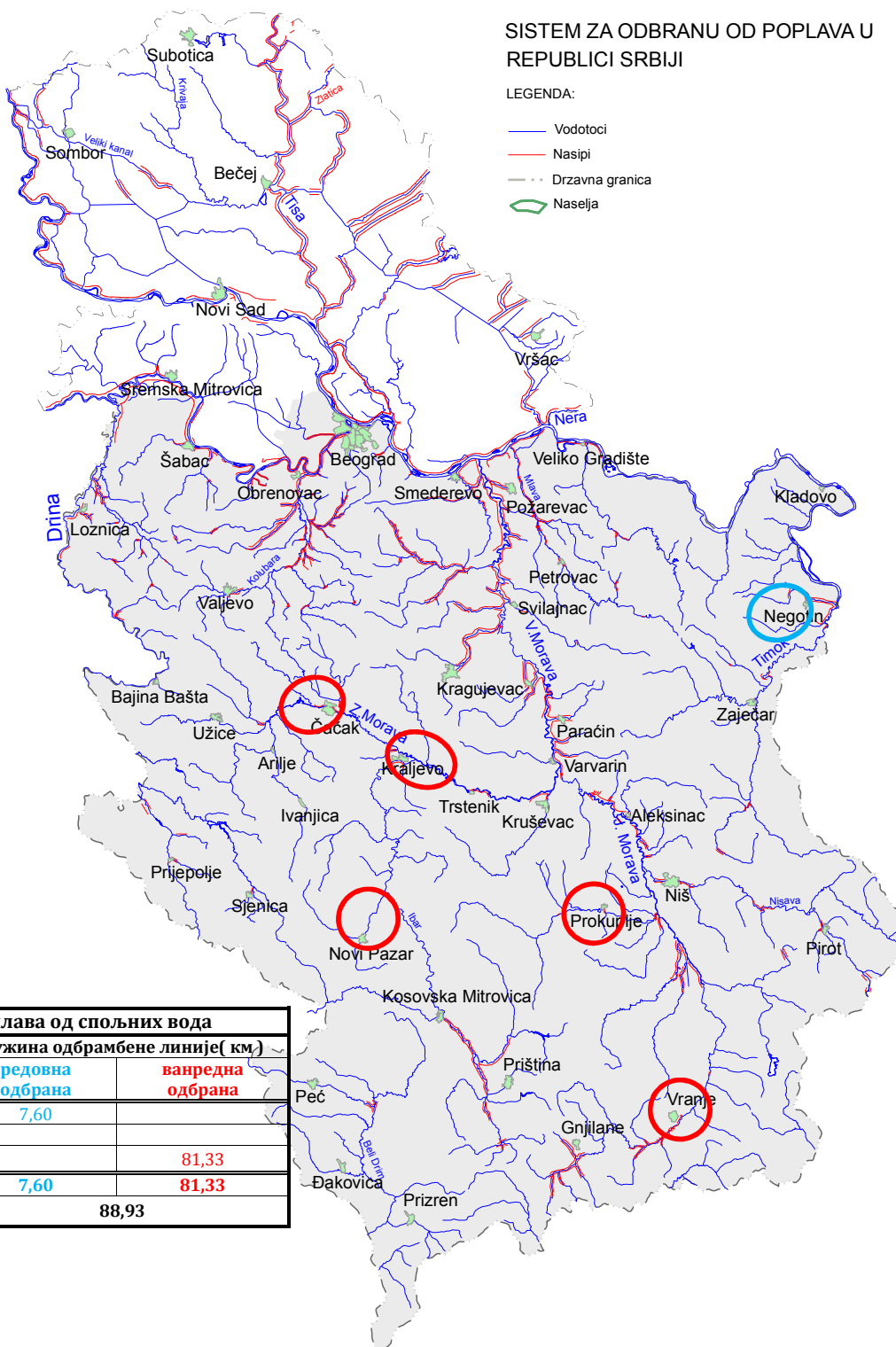


ЈВП „СРБИЈАВОДЕ”, БЕОГРАД

Број: 8/278

Дана: 05.12.2017.

**БИЛТЕН бр. 278**  
**О СПРОВОЂЕЊУ ОДБРАНЕ ОД ПОПЛАВА**  
**НА ПОДРУЧЈУ У НАДЛЕЖНОСТИ ЈВП “СРБИЈАВОДЕ”**  
**05.12.2017. године**



Одбрана од поплава од спољних вода		
ВОДНО ПОДРУЧЈЕ	Дужина одбрамбене линије( км )	
	редовна одбрана	ванредна одбрана
Дунав	7,60	
Сава		
Морава		81,33
Свега:	7,60	81,33
<b>УКУПНО:</b>		<b>88,93</b>

**I ВОДОТОКОВИ НА КОЈИМА СЕ СПРОВОДИ ОДБРАНА ОД ПОПЛАВА****СПОЉНЕ ВОДЕ**

Водоток	Сектор, Деоница	Угрожена насеља	Стање	Дужина (км)
<b>ВП:МОРАВА</b>				
Растовничка река Брана „Растовница“	M.10.3.	Прокупље	Ванредна одбрана	-
Јужна Морава, Трновачка река, Моравица	M.11. - M.11.4.3, M.11.4.5, M.11.4.6.	Врање, Бујановац	Ванредна одбрана	16,82
Рашка, Јошаница у Новом Пазару	M.12. - M.12.10.1 и M.12.10.2	Нови Пазар	Ванредна одбрана	4,90
Ибар код Краљева	M.12. -M.12.7.2	Краљево	Ванредна одбрана	3,60
Западна Морава са притокама	M.13. M.13.1.: 1., 2., 3. и 4., M.13.2.1., M.13.3.1. и M.13.3.2. M.13.6.1. и M.13.6.2.	Чачак Горњи Милановац Лучани	Ванредна одбрана	56,01
			<b>Укупно ВП Морава</b>	<b>81,33</b>
<b>ВП: ДУНАВ</b>				
Тимок код Трнавца	Д.1.3. - Д.1.3.1. и Д.1.3.2	Трнавац	Редовна одбрана	7,60
			<b>Укупно ВП Дунав</b>	<b>7,60</b>

**НАРЕДБЕ:****Водно подручје Дунав, Сава и Београд:**

- НАРЕДБОМ Број Д.1.-5 уводи се РЕДОВНА одбрана од поплава на сектору Д.1. „НЕГОТИН“, деоница Д.1.3., дана 03.12.2017. са почетком у 07<sup>00</sup> часова код АД за водопривреду „Водопривреда“, Пожаревац.

**Водно подручје Морава:**

-Нема нових наредби.

**ОБАВЕШТЕЊА, ИЗВЕШТАЈИ И НАЛОЗИ (НАРЕДБЕ ЗА ИЗВОЂЕЊЕ ХИТНИХ ИНТЕРВЕНЦИЈА):****Водно подручје Дунав, Сава и Београд:**

- Нема нових обавештења, извештаја и налога.

**Водно подручје Морава:**

- Нема нових обавештења, извештаја и налога.

**II ПРЕГЛЕД ХИДРОМЕТЕОРОЛОШКИХ ПОДАТАКА ЗА 05.12.2017.**

Бр.	Станица	Река	ВОДОСТАЈ			ПРОТИЦАЈ
			7ч	промена за 24ч	19ч	7ч
1	Варварин	ВЕЛ.МОРАВА	4	-72	30	365
2	Ђуприја	ВЕЛ.МОРАВА	45	-64	62	381.0
3	Багрдан	ВЕЛ.МОРАВА	217	-73	270	496
4	Љубичево	ВЕЛ.МОРАВА	-88	22	-88	650
5	Смед. Паланка	Јасеница	61	-2	-	0.812
6	Смед. Паланка	Кубршница	77	-1	-	-
7	Мајур	Лугомир	38	-2	-	0.816
8	Врањски Прибој	ЈУЖ.МОРАВА	-78	-26	-	33.2
9	Грделица	ЈУЖ.МОРАВА	123	-37	-	65.4
10	Корвинград	ЈУЖ.МОРАВА	-66	-86	-	132
11	Алексинац	ЈУЖ.МОРАВА	65	-93	-	241
12	Мојсиње	ЈУЖ.МОРАВА	276	-156	-	313
13	Власотинце	Власина	55	-40	-	14.5
14	Лесковац	Ветерница	63	-32	-	6.36
15	Печењевце	Јабланица	74	-18	-	7.16
16	Пепељевац	Топлица	45	-13	-	8.43
17	Дољевац	Топлица	42	-20	-	97.4
18	Пирот	Нишава	-12	-26	-	31.9
19	Ниш	Нишава	133	-17	-	64.3

20	Кратовска стена	ЗАП.МОРАВА	245	-11	-	24.5
21	Милочај	ЗАП.МОРАВА	72	-15	-	13.6
22	Јасика	ЗАП.МОРАВА	-20	4	-	147
23	Рашка	Ибар	283	-22	-	99.7
24	Лопатница лакат	Ибар	97	0	-	122
25	Смедерево	ДУНАВ	532	2	-	5937
1	Јамена	САВА	712	-1	-	2054
2	Ср.Митровица	САВА	439	4	443	2524
3	Шабац	САВА	277	7	-	-
4	Београд	САВА	339	12	339	-
5	Радаљ	ДРИНА	206	-42	221	535
6	Пријепоље	ЛИМ	96	-21	-	88.6
7	Лешница	Јадар	30	-2	-	5
8	Ваљево	КОЛУБАРА	47	-1	-	5.52
9	Словац	КОЛУБАРА	-	-	-	-
10	Бели Брод	КОЛУБАРА	49	-4	-	15.6
11	Дражевац	КОЛУБАРА	141	2	-	-
12	Боговађа	Љиг	158	-11	-	4.59
13	Коцељева	Тамнава	4	4	-	0.334
14	Ћеманов мост	Тамнава	53	-1	-	0.638
15	Бездан	ДУНАВ	154	-2	156	2114
16	Богојево	ДУНАВ	202	-4	205	2593
17	Бачка Паланка	ДУНАВ	221	0	221	-
18	Нови Сад	ДУНАВ	237	5	236	-
19	Земун	ДУНАВ	379	10	378	-
20	Панчево	ДУНАВ	397	15	393	-
21	Смедерево	ДУНАВ	532	2	-	5937
22	В.Градиште	ДУНАВ	780	18	-	-
23	Прахово	Дунав	262	-26	-	-
24	Сента	ТИСА	284	8	-	855
25	Тител	ТИСА	316	11	313	-
26	Багрдан	В.МОРАВА	217	-73	270	496
27	Љубичевски мост	В.МОРАВА	-88	22	-88	650
28	Велико Село	Млава	65	-9	-	5.58
29	Књажевац	Б.Тимок	-	-	-	-
30	Зајечар	Б.Тимок	18	-36	-	30.6
31	Чокоњар	Тимок	-	-	-	-

### **III ТЕНДЕНЦИЈА ВОДОСТАЈА**

#### **Водно подручје Дунав, Сава и Београд:**

#### **Водно подручје Морава:**

- Водостај на Јужној Морави је у опадању.
- Водостај на Западној Морави је у опадању, изузев код Јасике у благом порасту.

### **IV ПРЕДУЗЕТЕ МЕРЕ, ИЗВРШЕНЕ АКТИВНОСТИ И РАДОВИ**

#### **Водно подручје Дунав, Сава и Београд:**

##### **Сектор Д.1.:**

Деоница Д.1.3.1. и Д.1.3.2.: Обиласком терена дана 05.12.2017. године у раним јутарњим часовима евидентиран је водостај 245 cm са тенденцијом даљег опадања. Стручне службе ЈВП „Србијаводе“ и надлежно предузеће АД за водопривреду „Водопривреда“- Пожаревац предузимају предвиђене мере и активности у складу са Општим и Оперативним планом одбране од поплава. На снази је редовна одбрана од поплава.

#### **Водно подручје Морава:**

##### **Сектор М.11.:**

Надлежно предузеће CD HIS DOO спроводи двадесетчетворочасовно дежурство на сектору М.11. на реци Моравици деоници М.11.4. заштитни објекат 5. и 6. и реци Јужна Морава деоница М.11.4. заштитни објекат 3., и предузима све мере у складу са Општим и Оперативним планом одбране од поплава.

##### **Сектор М.13.:**

Надлежно предузеће ВДОО „МОРАВА“ из Чачка спроводи двадесетчетворочасовно дежурство на сектору М.13. на реци Западној Морави са следећим деоницама: деоница М.13.1., заштитне водне објекте 1., 2., 3. и 4.; 6.; деоница М.13.2., заштитни објекат 1.; деоница М.13.3., заштитни објекти 1. и 2.; као и деоница М.13.6., заштитни објекти 1. и 2.; на сектору М.13. ЧАЧАК-ПОЖЕГА-УЖИЦЕ, слив реке Западне Мораве и предузима све мере у складу са Општим и Оперативним планом одбране од поплава.

За наведене деонице и даље је на снази Наредба бр.6 од 07.03.2016.године, јер се нису стекли услови због многобројних оштећења, где заштитни објекти више не испуњавају одбранбрену функцију. Сва оштећења су верификована на терену и раде се приоритети за хитне санационе радове.

- Сектор М.12.:

Надлежно предузеће ВД „Западна Морава“ - Краљево спроводи двадесетчетворочасовно дежурство на сектору М.12., на реци Западној Морави, деоницама: М.12.10. заштитним водним објектима 1. и 2. и деоница М.12.7., заштитни водни објекти бр.2.; и предузима све мере у складу са Општим и Оперативним планом одбране од поплава.

За деоницу М.12.7., заштитни водни објекат 2. на сектору М.12. КРУШЕВАЦ-ТРСЕНИК-КРАЉЕВО-НОВИ ПАЗАР, и даље је на снази Наредба бр.27 од 13.03.2016.године, јер се нису стекли услови због многобројних оштећења, где заштитни објекти више не испуњавају одбранбрену функцију.

- Сектор М.10.:

Брана „РАСТОВНИЦА“

Надлежно предузеће ЈКП «НАММЕУМ» из Прокупља спроводи двадесетчетворочасовно дежурство на сектору М.10., деоница М.10.3. на реци Топлици у сливу Јужне Мораве, и предузима све мере у складу са Општим и Оперативним планом одбране од поплава.

Ванредна одбрана је уведена због повећаног процуривања кроз тело бране, које се јавило услед високог нивоа воде у акумулацији. С обзиром да радни затварач на темељном испусту није у функцији, а помоћним се управља веома отежано, није било могуће брзо прањњење акумулације. Такође, постоје видљива оштећења на преливу, док је излазна затварачница константно потопљена. Нису се стекли услови за престанак ванредне одбране од поплава.

Ванредна одбрана је и даље на снази, јер нису предузете потребне мере. Комисија из Београда треба да утврди стање тела бране, евакуационих органа и машинске опреме. Ванредна одбрана ће трајати док се не добије њихов извештај.

Заменик руководиоца одбране од поплава за спољне воде и  
загушење ледом  
за подручје у надлежности ЈВП „СРБИЈАВОДЕ“

**Звонимир Коцић, дипл. грађ. инж.**

*Доставити:*

1. *Министарство пољопривреде и заштите животне средине, Републичка дирекција за воде – Главни координатор одбране од поплава, Београд*
2. *Министарство унутрашњих послова, Сектор за ванредне ситуације, Републички центар за обавештавање, Београд, факс 011/361-74-92*
3. *РХМЗ Србије, факс 011/254-27-46*
4. *ЈВП «Србијаводе» - Главни руководиоца одбране од поплава - Директор*
5. *ВПЦ «Сава-Дунав» - директору, руководиоцу одбране на водном подручју «Сава» и «Доњи Дунав», факс 011/311-29-27*
6. *ВПЦ «Морава» - директору, руководиоцу одбране на водном подручју «Морава», факс 018/4513-820*
7. *ЈВП «Србијаводе» - РЈ Јужна Морава, факс 018/4513-820*
8. *ЈВП «Србијаводе» - РЈ Западна Морава, факс 032/357-637*
9. *ЈВП «Србијаводе» - РЈ Велика Морава, факс 035/8471-355*
10. *ЈВП «Србијаводе» - РЈ Смедерево, факс 026/4627-116*
11. *ЈВП «Србијаводе» - РЈ Неготин, факс 019/546-392*