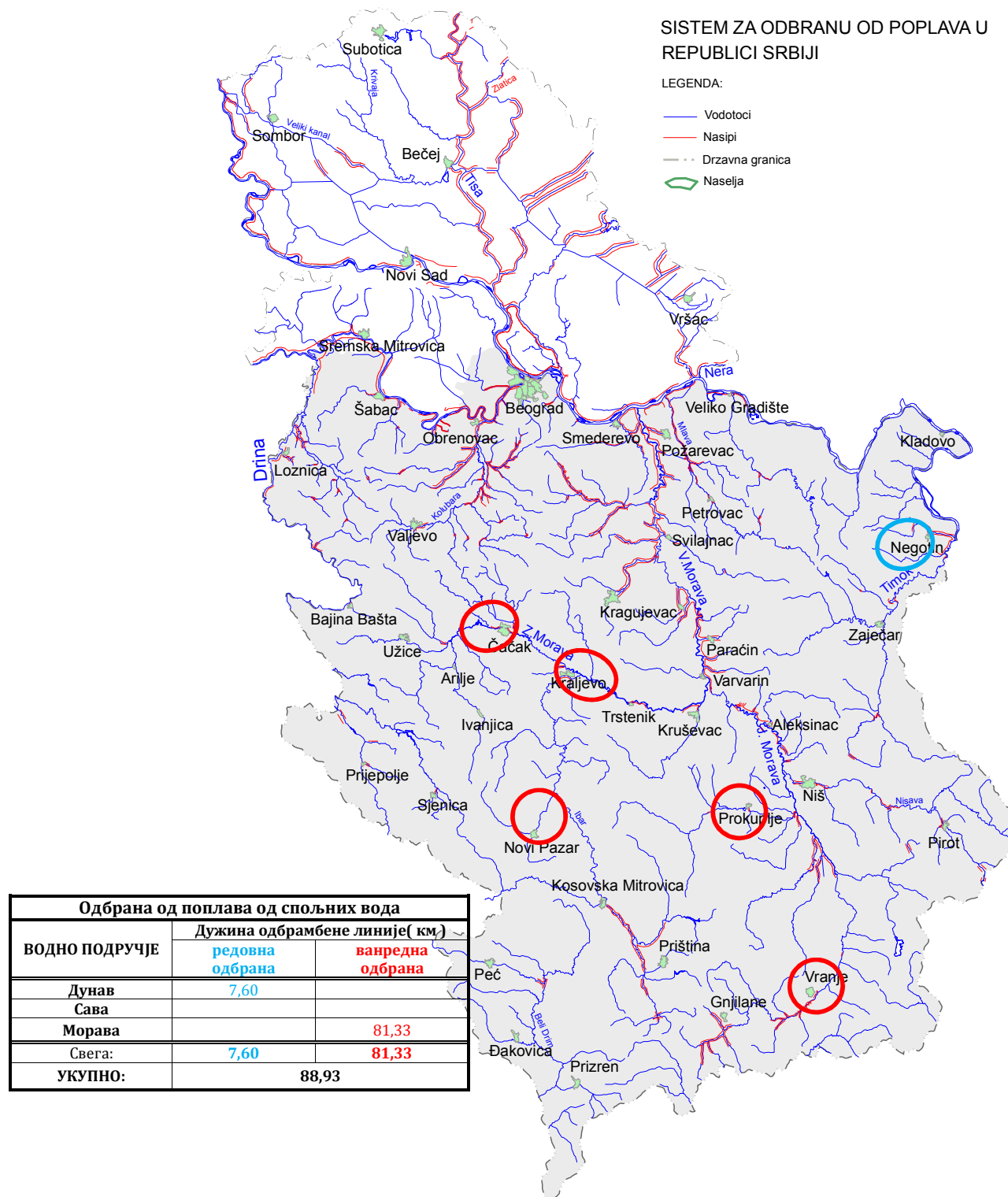


ЈВП „СРБИЈАВОДЕ”, БЕОГРАД

Број: 8/277

Дана: 04.12.2017.

БИЛТЕН бр. 277
О СПРОВОЂЕЊУ ОДБРАНЕ ОД ПОПЛАВА
НА ПОДРУЧЈУ У НАДЛЕЖНОСТИ ЈВП “СРБИЈАВОДЕ”
04.12.2017. године



I ВОДОТОКОВИ НА КОЈИМА СЕ СПРОВОДИ ОДБРАНА ОД ПОПЛАВА**СПОЉНЕ ВОДЕ**

Водоток	Сектор, Деоница	Угрожена насеља	Стање	Дужина (км)
ВП: МОРАВА				
Растовничка река Брана „Растовница“	M.10.3.	Прокупље	Ванредна одбрана	-
Јужна Морава, Трновачка река, Моравица	M.11. - M.11.4.3, M.11.4.5, M.11.4.6.	Врање, Бујановац	Ванредна одбрана	16,82
Рашка, Јошаница у Новом Пазару	M.12. - M.12.10.1 и M.12.10.2	Нови Пазар	Ванредна одбрана	4,90
Ибар код Краљева	M.12. -M.12.7.2	Краљево	Ванредна одбрана	3,60
Западна Морава са притокама	M.13. M.13.1.: 1., 2., 3. и 4., M.13.2.1., M.13.3.1. и M.13.3.2. M.13.6.1. и M.13.6.2.	Чачак Горњи Милановац Лучани	Ванредна одбрана	56,01
			Укупно ВП Морава	81,33
ВП: ДУНАВ				
Тимок код Трнавца	Д.1.3. - Д.1.3.1. и Д.1.3.2	Трнавац	Редовна одбрана	7,60
			Укупно ВП Дунав	7,60

НАРЕДБЕ:**Водно подручје Дунав, Сава и Београд:**

- НАРЕДБОМ Број Д.1.-5 уводи се РЕДОВНА одбрана од поплава на сектору Д.1. „НЕГОТИН“, деоница Д.1.3., дана 03.12.2017. са почетком у 07⁰⁰ часова код АД за водопривреду „Водопривреда“, Пожаревац.

Водно подручје Морава:

-Нема нових наредби.

ОБАВЕШТЕЊА, ИЗВЕШТАЈИ И НАЛОЗИ (НАРЕДБЕ ЗА ИЗВОЂЕЊЕ ХИТНИХ ИНТЕРВЕНЦИЈА):**Водно подручје Дунав, Сава и Београд:**

- Нема нових обавештења, извештаја и налога.

Водно подручје Морава:

- Нема нових обавештења, извештаја и налога.

II ПРЕГЛЕД ХИДРОМЕТЕОРОЛОШКИХ ПОДАТАКА ЗА 04.12.2017.

Бр.	Станица	Река	ВОДОСТАЈ			ПРОТИЦАЈ
			7ч	промена за 24ч	19ч	7ч
1	Варварин	ВЕЛ.МОРАВА	76	19	73	594
2	Ђуприја	ВЕЛ.МОРАВА	109	20	100	-
3	Багрдан	ВЕЛ.МОРАВА	290	57	270	715
4	Љубичево	ВЕЛ.МОРАВА	-110	110	-148	590
5	Смед. Паланка	Јасеница	63	-1	-	0.923
6	Смед. Паланка	Кубршница	78	0	-	-
7	Мајур	Лугомир	40	-3	-	0.94
8	Врањски Прибој	ЈУЖ.МОРАВА	-52	-5	-	46.3
9	Грделица	ЈУЖ.МОРАВА	160	-18	-	95
10	Корвинград	ЈУЖ.МОРАВА	20	-30	-	239
11	Алексинац	ЈУЖ.МОРАВА	158	-170	-	392
12	Мојсиње	ЈУЖ.МОРАВА	432	16	-	601
13	Власотинце	Власина	95	4	-	37.9
14	Лесковац	Ветерница	95	-12	-	13.1
15	Печењевце	Јабланица	92	-18	-	10.8
16	Пепељевац	Топлица	58	-18	-	13.3
17	Дољевац	Топлица	62	-58	-	23.7
18	Пирот	Нишава	14	-64	-	46.8
19	Ниш	Нишава	150	-71	-	83.5

20	Кратовска стена	ЗАП.МОРАВА	256	-15	-	28.9
21	Милочај	ЗАП.МОРАВА	87	-8	-	19.9
22	Јасика	ЗАП.МОРАВА	-24	-4	-	141
23	Рашка	Ибар	305	28	-	121
24	Лопатница лакат	Ибар	97	13	-	122
25	Смедерево	ДУНАВ	530	22	-	5280
1	Јамена	САВА	718	26	-	2081
2	Ср.Митровица	САВА	435	21	427	2498
3	Шабац	САВА	270	22	-	-
4	Београд	САВА	327	23	321	-
5	Радаљ	ДРИНА	248	-6	260	725
6	Пријепоље	ЛИМ	117	-25	-	125
7	Лешница	Јадар	32	-2	-	5.24
8	Ваљево	КОЛУБАРА	48	-1	-	5.76
9	Словац	КОЛУБАРА	-	-	-	-
10	Бели Брод	КОЛУБАРА	53	-4	-	17.4
11	Дражевац	КОЛУБАРА	139	8	-	-
12	Боговађа	Љиг	169	-4	-	5.37
13	Коцељева	Тамнава	0	-10	-	0.237
14	Ћеманов мост	Тамнава	54	-4	-	0.664
15	Бездан	ДУНАВ	156	4	154	2126
16	Богојево	ДУНАВ	206	3	206	2619
17	Бачка Паланка	ДУНАВ	221	6	219	-
18	Нови Сад	ДУНАВ	232	11	226	-
19	Земун	ДУНАВ	369	22	361	-
20	Панчево	ДУНАВ	382	24	377	-
21	Смедерево	ДУНАВ	530	22	-	5280
22	В.Градиште	ДУНАВ	762	-3	-	-
23	Прахово	Дунав	288	61	-	-
24	Сента	ТИСА	276	3	274	801
25	Тител	ТИСА	305	18	296	-
26	Багрдан	В.МОРАВА	290	57	270	715
27	Љубичевски мост	В.МОРАВА	-110	110	-148	590
28	Велико Село	Млава	74	2	-	7.11
29	Књажевац	Б.Тимок	-	-	-	-
30	Зајечар	Б.Тимок	54	-88	-	46.1
31	Чокоњар	Тимок	-	-	-	-

III ТЕНДЕНЦИЈА ВОДОСТАЈА

Водно подручје Дунав, Сава и Београд:

Водно подручје Морава:

- Водостај на Јужној Морави је у опадању, изузев код Мојсиња је порасту.
- Водостај на Западној Морави је у опадању.

IV ПРЕДУЗЕТЕ МЕРЕ, ИЗВРШЕНЕ АКТИВНОСТИ И РАДОВИ

Водно подручје Дунав, Сава и Београд:

Сектор Д.1.:

- Деоница Д.1.3.1. и Д.1.3.2.: Обиласком терена дана 04.12.2017. године у раним јутарњим часовима евидентиран је водостај 270 cm са тенденцијом даљег опадања. Стручне службе ЈВП „Србијаводе“ и надлежно предузеће АД за водопривреду „Водопривреда“- Пожаревац предузимају предвиђене мере и активности у складу са Општим и Оперативним планом одбране од поплава. На снази је редовна одбрана од поплава.

Водно подручје Морава:

Сектор М.8.:

- 02.12.2017. на делу где се изводе радови Пројекта заштите насеља у левообалном приобаљу Јужне Мораве (Доњи Љубеш), који се финансира из кредитног аранжмана Светске Банке, забележен је пораст Јужне Мораве и њено изливање из форланда. Надлежно предузеће које изводи радове на ово пројекту, конзорцијум ВП „Ћуприја“ АД Ћуприја и ВД „ЈУГОКОП-ПОДРИЊЕ“ д.о.о., Шабац, је своју механизацију повукло из корита. Такође је извршена мања интервенција на устави, која је из разлога ниских температура заледила.

Сектор М.11.:

- Надлежно предузеће CD HIS DOO спроводи двадесетчетворочасовно дежурство на сектору М.11. на реци Моравици деоници М.11.4. заштитни објекат 5. и 6. и реци Јужна Морава деоница М.11.4. заштитни објекат 3., и предузима све мере у складу са Општим и Оперативним планом одбране од поплава.

01.12. – 03.12.2017.године: Због неуобичајеног интензитета падавина дана 01.12.2017. године дошло је до наглог пораста водостаја на реци Јужној Морави и Моравици али није било потребе за интервенцијама на деоницама где су на снази ванредне одбране од поплава.

- Сектор М.13.:

Надлежно предузеће ВДОО „МОРАВА“ из Чачка спроводи двадесетчетворочасовно дежурство на сектору М.13. на реци Западној Морави са следећим деоницама: деоница М.13.1., заштитне водне објекте 1., 2., 3. и 4.; 6.; деоница М.13.2., заштитни објекат 1.; деоница М.13.3., заштитни објекти 1. и 2.; као и деоница М.13.6., заштитни објекти 1. и 2.; на сектору М.13. ЧАЧАК-ПОЖЕГА-УЖИЦЕ, слив реке Западне Мораве и предузима све мере у складу са Општим и Оперативним планом одбране од поплава.

За наведене деонице и даље је на снази Наредба бр.6 од 07.03.2016.године, јер се нису стекли услови због многобројних оштећења, где заштитни објекти више не испуњавају одбранбрену функцију. Сва оштећења су верификована на терену и раде се приоритети за хитне санационе радове.

- Сектор М.12.:

Надлежно предузеће ВД „Западна Морави“ - Краљево спроводи двадесетчетворочасовно дежурство на сектору М.12., на реци Западној Морави, деоницама: М.12.10. заштитним водним објектима 1.и 2. и деоница М.12.7., заштитни водни објекти бр.2.; и предузима све мере у складу са Општим и Оперативним планом одбране од поплава.

За деоницу М.12.7., заштитни водни објекат 2. на сектору М.12. КРУШЕВАЦ-ТРСТЕНИК-КРАЉЕВО-НОВИ ПАЗАР, и даље је на снази Наредба бр.27 од 13.03.2016.године, јер се нису стекли услови због многобројних оштећења, где заштитни објекти више не испуњавају одбранбрену функцију.

- Сектор М.10.:

Брана „РАСТОВНИЦА“

Надлежно предузеће ЈКП «НАММЕУМ» из Прокупља спроводи двадесетчетворочасовно дежурство на сектору М.10., деоница М.10.3. на реци Топлици у сливу Јужне Мораве, и предузима све мере у складу са Општим и Оперативним планом одбране од поплава.

Ванредна одбрана је уведена због повећаног процуривања кроз тело бране, које се јавило услед високог нивоа воде у акумулацији. С обзиром да радни затварач на темељном испусту није у функцији, а помоћним се управља веома отежано, није било могуће брзо пражњење акумулације. Такође, постоје видљива оштећења на преливу, док је излазна затварачница константно потопљена. Нису се стекли услови за престанак ванредне одбране од поплава.

Ванредна одбрана је и даље на снази, јер нису предузете потребне мере. Комисија из Београда треба да утврди стање тела бране, евакуационих органа и машинске опреме. Ванредна одбрана ће трајати док се не добије њихов извештај.

Заменик руководиоца одбране од поплава за спољне воде и
загушење ледом
за подручје у надлежности ЈВП „СРБИЈАВОДЕ“

Звонимир Коцић, дипл. грађ. инж.

Доставити:

1. *Министарство пољопривреде и заштите животне средине, Републичка дирекција за воде – Главни координатор одбране од поплава, Београд*
2. *Министарство унутрашњих послова, Сектор за ванредне ситуације, Републички центар за обавештавање, Београд, факс 011/361-74-92*
3. *РХМЗ Србије, факс 011/254-27-46*
4. *ЈВП «Србијаводе» - Главни руководиоца одбране од поплава - Директор*
5. *ВПЦ «Сава-Дунав» - директору, руководиоцу одбране на водном подручју «Сава» и «Доњи Дунав», факс 011/311-29-27*
6. *ВПЦ «Морави» - директору, руководиоцу одбране на водном подручју «Морави», факс 018/4513-820*
7. *ЈВП «Србијаводе» - РЈ Јужна Морави, факс 018/4513-820*
8. *ЈВП «Србијаводе» - РЈ Западна Морави, факс 032/357-637*
9. *ЈВП «Србијаводе» - РЈ Велика Морави, факс 035/8471-355*
10. *ЈВП «Србијаводе» - РЈ Смедерево, факс 026/4627-116*
11. *ЈВП «Србијаводе» - РЈ Неготин, факс 019/546-392*