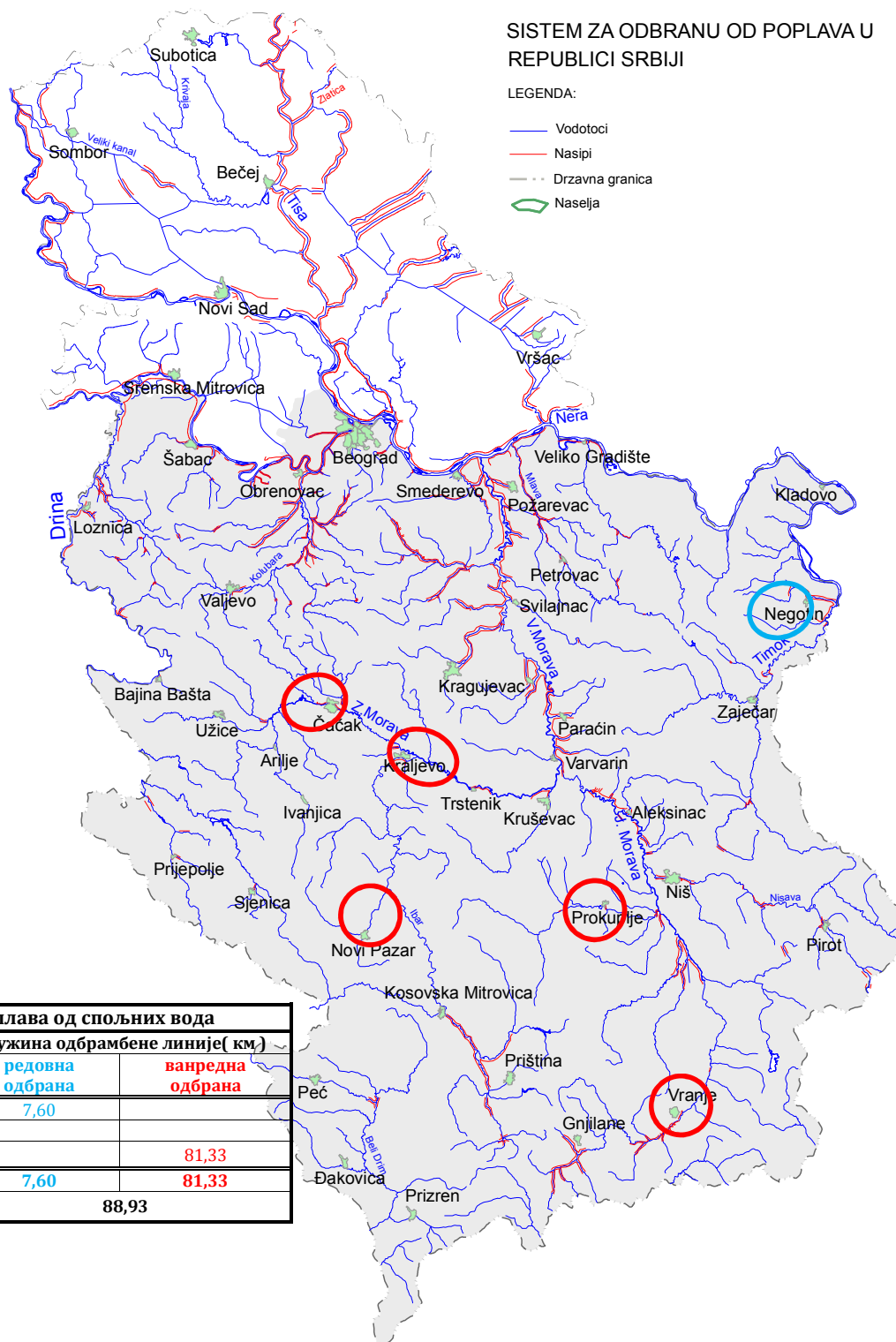


ЈВП „СРБИЈАВОДЕ”, БЕОГРАД

Број: 8/276

Дана: 03.12.2017.

БИЛТЕН бр. 276
О СПРОВОЂЕЊУ ОДБРАНЕ ОД ПОПЛАВА
НА ПОДРУЧЈУ У НАДЛЕЖНОСТИ ЈВП “СРБИЈАВОДЕ”
02.12. – 03.12.2017.године



SISTEM ZA ODBRANU OD POPLAVA U REPUBLICI SRBIJI

LEGENDA:

- Vodotoci
- Nasipi
- - - - - Drzavna granica
- Naselja

Одбрана од поплава од спољних вода		
ВОДНО ПОДРУЧЈЕ	Дужина одбрамбене линије(км)	
	редовна одбрана	ванредна одбрана
Дунав	7,60	
Сава		
Морава		81,33
Свега:	7,60	81,33
УКУПНО:		88,93

I ВОДОТОКОВИ НА КОЈИМА СЕ СПРОВОДИ ОДБРАНА ОД ПОПЛАВА**СПОЉНЕ ВОДЕ**

Водоток	Сектор, Деоница	Угрожена насеља	Стање	Дужина (км)
ВП: МОРАВА				
Растовничка река Брана „Растовница“	M.10.3.	Прокупље	Ванредна одбрана	-
Јужна Морава, Трновачка река, Моравица	M.11. - M.11.4.3, M.11.4.5, M.11.4.6.	Врање, Бујановац	Ванредна одбрана	16,82
Рашка, Јошаница у Новом Пазару	M.12. - M.12.10.1 и M.12.10.2	Нови Пазар	Ванредна одбрана	4,90
Ибар код Краљева	M.12. -M.12.7.2	Краљево	Ванредна одбрана	3,60
Западна Морава са притокама	M.13. M.13.1.: 1., 2., 3. и 4., M.13.2.1., M.13.3.1. и M.13.3.2. M.13.6.1. и M.13.6.2.	Чачак Горњи Милановац Лучани	Ванредна одбрана	56,01
			Укупно ВП Морава	81,33
ВП: ДУНАВ				
Тимок код Трнавца	Д.1.3. - Д.1.3.1. и Д.1.3.2	Трнавац	Редовна одбрана	7,60
			Укупно ВП Дунав	7,60

НАРЕДБЕ:**Водно подручје Дунав, Сава и Београд:**

- НАРЕДБОМ Број Д.1.-5 уводи се РЕДОВНА одбрана од поплава на сектору Д.1. „НЕГОТИН“, деоница Д.1.3., дана 03.12.2017. са почетком у 07⁰⁰ часова код АД за водопривреду „Водопривреда“, Пожаревац.

Водно подручје Морава:

-Нема нових наредби.

ОБАВЕШТЕЊА, ИЗВЕШТАЈИ И НАЛОЗИ (НАРЕДБЕ ЗА ИЗВОЂЕЊЕ ХИТНИХ ИНТЕРВЕНЦИЈА):**Водно подручје Дунав, Сава и Београд:**

- Руководилац одбране од поплава на водном подручју „Сава“ и „Доњи Дунав“ даје Упозорење у вези одбране од поплава у наредном периоду на водном подручју „Сава“ и „Дунав“ од 30.11.2017. године заведено у ВПЦ „Сава-Дунав“ под бројем 1-6779, а поводом прогнозе и упозорења упућеног од стране РХМЗ-а, да током 01. и 02. децембра на Белом Тимоку, као и на притокама Јужне Мораве (Власини, Ветерници, Јабланици, Пустој и Топлици) водостаји ће бити у умереном и већем порасту са могућношћу достизања упозоравајућих нивоа. Потребно је да се сви субјекти из Оперативног плана одбране од поплава за 2017. годину строго придржавају својих обавеза у складу са Општим планом одбране од поплава („Службени гласник РС“, бр.23/12 од 28.03.2012.године,), Оперативним планом одбране од поплава за 2017. годину („Сл. гласник РС“, бр. 5/17 од 25.01.2017. године) и Наредбом о изменама наредбе о утврђивању Оперативног плана за одбрану од поплава за 2017. годину („Сл. гласник РС“, бр. 71/17 од 21.07.2017.године). Обзиром на тренутне водостаје на рекама, стање заштитних објеката, потребно је предузети све припремне радње и мере у циљу спречавања плављења подручја као и за интервенисање у случају наиласка бујичних вода. Такође, потребно је обезбедити координацију са општинским и градским штабовима за ванредне ситуације у циљу обезбеђења приправности и предузимања потребних превентивних мера. Надлежна предузећа и помоћници на водном подручју на секторима-деоницама на којима су у току санациони радови, односно на локалитетима који су евидентирани као критични у смислу плављења наиласком поплавног таласа да се у складу са потребама ангажују додатна средства и људство у циљу благовременог дејства у складу са Општим планом одбране од поплава и Оперативним планом одбране од поплава за 2017. год.

Водно подручје Морава:

- Послато Упозорење свим субјектима из Оперативног плана одбране од поплава из 2017.г., заведено код ВПЦ „Морава“ под бр. 2-07-7438 од 29.11.2017.г., да се у складу са прогнозом РХМЗ-а (Метеоролошко упозорење: за период од дана 29.11.2017. до дана 01.12.2017.: НА ОБИЛНЕ ПАДАВИНЕ „У већини крајева јужне и југозападне Србије очекује се од 20 до 30 mm кише, а на крајњем југозападу и југу и преко 40 mm.“; строго придржавају својих обавеза из Општег плана за одбрану од поплава 2012 – 2018.

II ПРЕГЛЕД ХИДРОМЕТЕОРОЛОШКИХ ПОДАТАКА ЗА 03.12.2017.

Бр.	Станица	Река	ВОДОСТАЈ			ПРОТИЦАЈ
			7ч	промена за 24ч	19ч	7ч
1	Варварин	ВЕЛ.МОРАВА	57	83	32	530
2	Ђуприја	ВЕЛ.МОРАВА	89	110	76	507.0
3	Багрдан	ВЕЛ.МОРАВА	233	193	176	543
4	Љубичево	ВЕЛ.МОРАВА	-220	106	-305	289
5	Смед. Паланка	Јасеница	64	2	-	0.978
6	Смед. Паланка	Кубршница	78	-1	-	-
7	Мајур	Лугомир	43	-1	-	1.29
8	Врањски Прибој	ЈУЖ.МОРАВА	-47	-9	-	49.1
9	Грделица	ЈУЖ.МОРАВА	178	-82	-	111
10	Корвинград	ЈУЖ.МОРАВА	50	-80	-	281
11	Алексинац	ЈУЖ.МОРАВА	328	139	-	827
12	Мојсиње	ЈУЖ.МОРАВА	416	112	-	569
13	Власотинце	Власина	91	-114	-	35
14	Лесковац	Ветерница	107	-80	-	16.1
15	Печењевце	Јабланица	110	-40	-	15.1
16	Пепељевац	Топлица	76	-53	-	22
17	Дољевац	Топлица	120	-52	-	48.9
18	Пирот	Нишава	78	28	-	89.2
19	Ниш	Нишава	221	-19	-	186
20	Кратовска стена	ЗАП.МОРАВА	271	-13	-	35.5
21	Милочај	ЗАП.МОРАВА	95	-4	-	23.6
22	Јасика	ЗАП.МОРАВА	-20	45	-	147
23	Рашка	Ибар	277	21	-	94.4
24	Лопатница лакат	Ибар	84	0	-	104
25	Смедерево	ДУНАВ	508	22	-	4971
1	Јамена	САВА	692	43	-	1968
2	Ср.Митровица	САВА	414	41	398	2361
3	Шабач	САВА	248	41	-	-
4	Београд	САВА	304	22	296	-
5	Радаљ	ДРИНА	254	-5	256	754
6	Пријеполје	ЛИМ	142	-38	-	173
7	Лешница	Јадар	34	-5	-	5.48
8	Ваљево	КОЛУБАРА	49	-1	-	6
9	Словац	КОЛУБАРА	-	-	-	-
10	Бели Брод	КОЛУБАРА	57	2	-	19.2
11	Дражевац	КОЛУБАРА	131	10	-	-
12	Боговађа	Љиг	173	7	-	5.67
13	Коцељева	Тамнава	10	4	-	0.48
14	Ђеманов мост	Тамнава	58	-4	-	0.767
15	Бездан	ДУНАВ	152	4	151	2102
16	Богојево	ДУНАВ	203	10	198	2600
17	Бачка Паланка	ДУНАВ	215	4	211	-
18	Нови Сад	ДУНАВ	221	4	216	-
19	Земун	ДУНАВ	347	22	338	-
20	Панчево	ДУНАВ	358	21	352	-
21	Смедерево	ДУНАВ	508	22	-	4971
22	В.Градиште	ДУНАВ	765	11	-	-
23	Прахово	Дунав	227	-20	-	-
24	Сента	ТИСА	273	1	-	781
25	Тител	ТИСА	287	8	281	-
26	Багрдан	В.МОРАВА	233	193	176	543
27	Љубичевски мост	В.МОРАВА	-220	106	-305	289
28	Велико Село	Млава	72	23	-	6.74
29	Књажевац	Б.Тимок	-	-	-	-
30	Зајечар	Б.Тимок	142	56	-	92.6
31	Чокоњар	Тимок	-	-	-	-

III ТЕНДЕНЦИЈА ВОДОСТАЈА

Водно подручје Дунав, Сава и Београд:

Водно подручје Морава:

- Водостај на Јужној Морави у опадању, изузев код Алексинца и Мојсиња у порасту.
- Водостај на Западној Морави у опадању, изузев код Јасике у порасту.

IV ПРЕДУЗЕТЕ МЕРЕ, ИЗВРШЕНЕ АКТИВНОСТИ И РАДОВИ

Водно подручје Дунав, Сава и Београд:

Сектор Д.1.:

Деоница Д.1.3.1. и Д.1.3.2.: Обиласком терена дана 03.12.2017. године у раним јутарњим часовима евидентиран је водостај 300см. Стручне службе ЈВП „Србијаводе“ и надлежно предузеће АД за водопривреду „Водопривреда“ - Пожаревац предузимају предвиђене мере и активности у складу са Општим и Оперативним планом одбране од поплава. На снази је редовна одбрана од поплава.

Водно подручје Морава:

Сектор М.11.:

Надлежно предузеће СД НИС ДОО спроводи двадесетчетворочасовно дежурство на сектору М.11. на реци Моравици деоница М.11.4. заштитни објекат 5. и 6. и реци Јужна Морава деоница М.11.4. заштитни објекат 3., и предузима све мере у складу са Општим и Оперативним планом одбране од поплава.

Сектор М.13.:

Надлежно предузеће ВДОО „МОРАВА“ из Чачка спроводи двадесетчетворочасовно дежурство на сектору М.13. на реци Западној Морави са следећим деоницама: деоница М.13.1., заштитне водне објекте 1., 2., 3. и 4.; 6.; деоница М.13.2., заштитни објекат 1.; деоница М.13.3., заштитни објекти 1. и 2.; као и деоница М.13.6., заштитни објекти 1. и 2.; на сектору М.13. ЧАЧАК-ПОЖЕГА-УЖИЦЕ, слив реке Западне Мораве и предузима све мере у складу са Општим и Оперативним планом одбране од поплава.

За наведене деонице и даље је на снази Наредба бр.6 од 07.03.2016.године, јер се нису стекли услови због многобројних оштећења, где заштитни објекти више не испуњавају одбранбрену функцију. Сва оштећења су верификована на терену и раде се приоритети за хитне санационе радове.

Сектор М.12.:

Надлежно предузеће ВД „Западна Морава“ - Краљево спроводи двадесетчетворочасовно дежурство на сектору М.12., на реци Западној Морави, деоницама: М.12.10. заштитним водним објектима 1. и 2. и деоница М.12.7., заштитни водни објекти бр.2.; и предузима све мере у складу са Општим и Оперативним планом одбране од поплава.

За деоницу М.12.7., заштитни водни објекат 2. на сектору М.12. КРУШЕВАЦ-ТРСТЕНИК-КРАЉЕВО-НОВИ ПАЗАР, и даље је на снази Наредба бр.27 од 13.03.2016.године, јер се нису стекли услови због многобројних оштећења, где заштитни објекти више не испуњавају одбранбрену функцију.

Сектор М.10.:

Брана „РАСТОВНИЦА“

Надлежно предузеће ЈКП «НАММЕУМ» из Прокупља спроводи двадесетчетворочасовно дежурство на сектору М.10., деоница М.10.3. на реци Топлици у сливу Јужне Мораве, и предузима све мере у складу са Општим и Оперативним планом одбране од поплава.

Ванредна одбрана је уведена због повећаног проциривања кроз тело бране, које се јавило услед високог нивоа воде у акумулацији. С обзиром да радни затварач на темељном испусти није у функцији, а помоћним се управља веома отежано, није било могуће брзо пражњење акумулације. Такође, постоје видљива оштећења на преливу, док је излазна затварачница константно потопљена. Нису се стекли услови за престанак ванредне одбране од поплава.

Ванредна одбрана је и даље на снази, јер нису предузете потребне мере. Комисија из Београда треба да утврди стање тела бране, евакуационих органа и машинске опреме. Ванредна одбрана ће трајати док се не добије њихов извештај.

Заменик руководиоца одбране од поплава за спољне воде и
загушење ледом
за подручје у надлежности ЈВП „СРБИЈАВОДЕ“

Звонимир Коцић, дипл. грађ. инж.

Доставити:

1. Министарство пољопривреде и заштите животне средине, Републичка дирекција за воде – Главни координатор одбране од поплава, Београд
2. Министарство унутрашњих послова, Сектор за ванредне ситуације, Републички центар за обавештавање, Београд, факс 011/361-74-92
3. РХМЗ Србије, факс 011/254-27-46
4. ЈВП «Србијаводе» - Главни руководиоца одбране од поплава - Директор
5. ВПЦ «Сава-Дунав» - директору, руководиоцу одбране на водном подручју «Сава» и «Доњи Дунав», факс 011/311-29-27
6. ВПЦ «Морава» - директору, руководиоцу одбране на водном подручју «Морава», факс 018/4513-820
7. ЈВП «Србијаводе» - РЈ Јужна Морава, факс 018/4513-820
8. ЈВП «Србијаводе» - РЈ Западна Морава, факс 032/357-637
9. ЈВП «Србијаводе» - РЈ Велика Морава, факс 035/8471-355
10. ЈВП «Србијаводе» - РЈ Смедерево, факс 026/4627-116
11. ЈВП «Србијаводе» - РЈ Неготин, факс 019/546-392