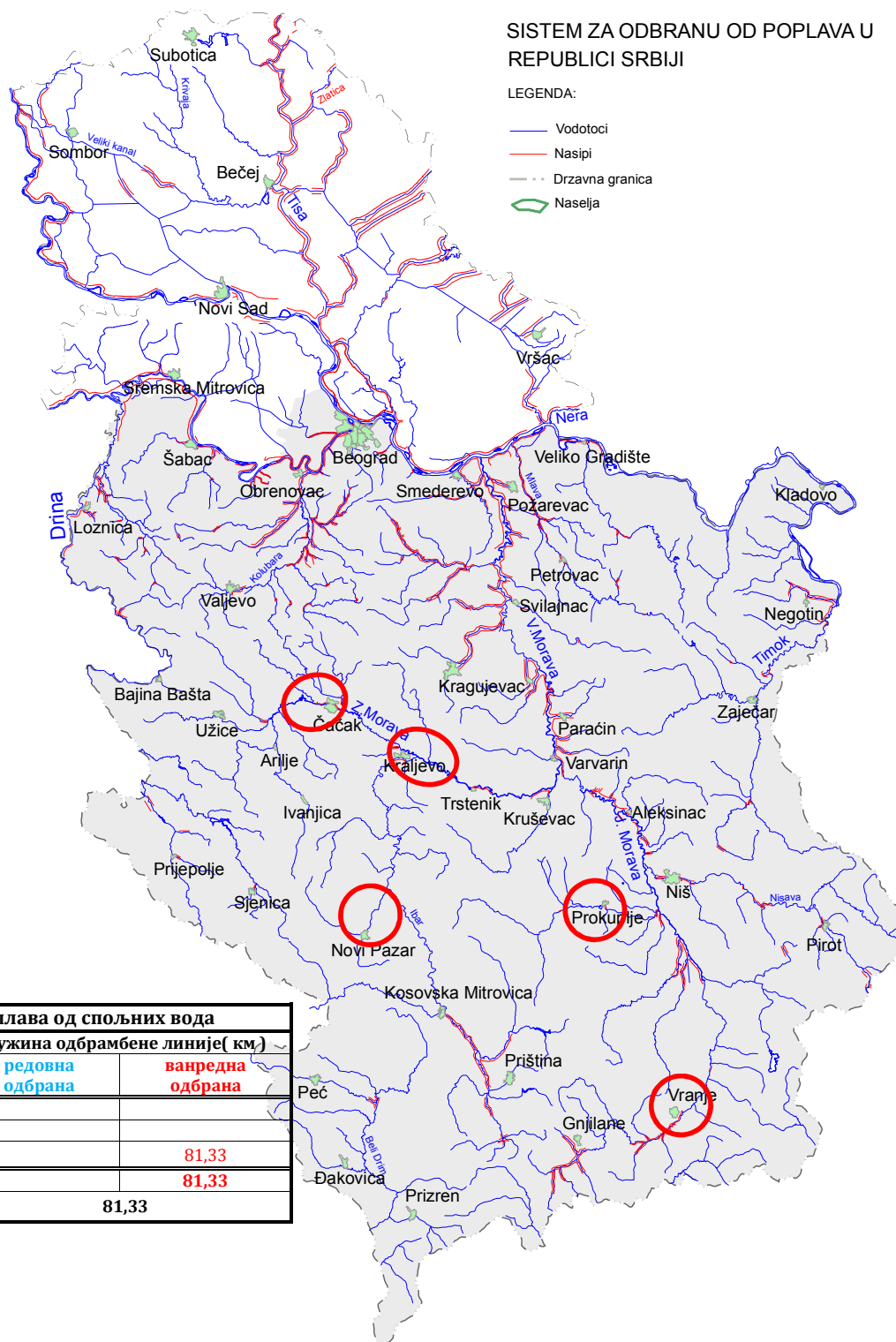


ЈВП „СРБИЈАВОДЕ”, БЕОГРАД

Број: 8/275

Дана:01.12.2017.

БИЛТЕН бр. 275
О СПРОВОЂЕЊУ ОДБРАНЕ ОД ПОПЛАВА
НА ПОДРУЧЈУ У НАДЛЕЖНОСТИ ЈВП “СРБИЈАВОДЕ”
01.12.2017.године



SISTEM ZA ODBRANU OD POPLAVA U REPUBLICI SRBIJI

LEGENDA:

- Vodotoci
- Nasipi
- Drzavna granica
- Naselja

Одбрана од поплава од спољних вода		
ВОДНО ПОДРУЧЈЕ	Дужина одбрамбене линије(км)	
	редовна одбрана	ванредна одбрана
Дунав		
Сава		
Морава		81,33
Свега:		81,33
УКУПНО:	81,33	

I ВОДОТОКОВИ НА КОЈИМА СЕ СПРОВОДИ ОДБРАНА ОД ПОПЛАВА**СПОЉНЕ ВОДЕ**

Водоток	Сектор, Деоница	Угрожена насеља	Стање	Дужина (км)
ВП:МОРАВА				
Растовничка река Брана „Растовница“	M.10.3.	Прокупље	Ванредна одбрана	-
Јужна Морава, Трновачка река, Моравица	M.11. - M.11.4.3, M.11.4.5, M.11.4.6.	Врање, Бујановац	Ванредна одбрана	16,82
Рашка, Јошаница у Новом Пазару	M.12. - M.12.10.1 и M.12.10.2	Нови Пазар	Ванредна одбрана	4,90
Ибар код Краљева	M.12. -M.12.7.2	Краљево	Ванредна одбрана	3,60
Западна Морава са притокама	M.13. M.13.1.: 1., 2., 3. и 4., M.13.2.1., M.13.3.1. и M.13.3.2. M.13.6.1. и M.13.6.2.	Чачак Горњи Милановац Лучани	Ванредна одбрана	56,01
			Укупно ВП Морава	81,33

НАРЕДБЕ:**Водно подручје Дунав, Сава и Београд:**

Нема нових наредби.

Водно подручје Морава:

-Нема нових наредби.

ОБАВЕШТЕЊА, ИЗВЕШТАЈИ И НАЛОЗИ (НАРЕДБЕ ЗА ИЗВОЂЕЊЕ ХИТНИХ ИНТЕРВЕНЦИЈА):**Водно подручје Дунав, Сава и Београд:**

- Руководилац одбране од поплава на водном подручју „Сава“ и „Доњи Дунав“ даје Упозорење у вези одбране од поплава у наредном периоду на водном подручју „Сава“ и „Дунав“ од 30.11.2017. године заведено у ВПЦ „Сава-Дунав“ под бројем 1-6779, а поводом прогнозе и упозорења упућеног од стране РХМЗ-а, да током 01. и 02. децембра на Белом Тимоку, као и на притокама Јужне Мораве (Власини, Ветерници, Јабланице, Пустој и Топлици) водостаји ће бити у умереном и већем порасту са могућношћу достизања упозоравајућих нивоа. Потребно је да се сви субјекти из Оперативног плана одбране од поплава за 2017. годину строго придржавају својих обавеза у складу са Општим планом одбране од поплава („Службени гласник РС“, бр.23/12 од 28.03.2012.године), Оперативним планом одбране од поплава за 2017. годину („Сл. гласник РС“, бр. 5/17 од 25.01.2017. године) и Наредбом о изменама наредбе о утврђивању Оперативног плана за одбрану од поплава за 2017. годину („Сл. гласник РС“, бр. 71/17 од 21.07.2017.године). Обзиром на тренутне водостаје на рекама, стање заштитних објеката, потребно је предузети све припремне радње и мере у циљу спречавања плављења подручја као и за интервенисање у случају наиласка бујичних вода. Такође, потребно је обезбедити координацију са општинским и градским штабовима за ванредне ситуације у циљу обезбеђења приправности и предузимања потребних превентивних мера. Надлежна предузећа и помоћници на водном подручју на секторима-деоницама на којима су у току санациони радови, односно на локалитетима који су евидентирани као критични у смислу плављења наиласком поплавног таласа да се у складу са потребама ангажују додатна средства и људство у циљу благовременог дејства у складу са Општим планом одбране од поплава и Оперативним планом одбране од поплава за 2017. год.

Водно подручје Морава:

- Послато Упозорење свим субјектима из Оперативног плана одбране од поплава из 2017.г., заведено код ВПЦ „Морава“ под бр. 2-07-7438 од 29.11.2017.г., да се у складу са прогнозом РХМЗ-а (Метеоролошко упозорење: за период од дана 29.11.2017. до дана 01.12.2017.: НА ОБИЛНЕ ПАДАВИНЕ „У већини крајева јужне и југозападне Србије очекује се од 20 до 30 mm кише, а на крајњем југозападу и југу и преко 40 mm.“; строго придржавају својих обавеза из Општег плана за одбрану од поплава 2012 – 2018.

II ПРЕГЛЕД ХИДРОМЕТЕОРОЛОШКИХ ПОДАТАКА ЗА 01.12.2017.

Бр.	Станица	Река	ВОДОСТАЈ			ПРОТИЦАЈ
			7ч	промена за 24ч	19ч	7ч
1	Варварин	ВЕЛ.МОРАВА	-138	3	-148	60.8
2	Ђуприја	ВЕЛ.МОРАВА	-103	2	-105	67.0
3	Багрдан	ВЕЛ.МОРАВА	13	0	18	85.1
4	Љубичево	ВЕЛ.МОРАВА	-330	-6	-317	80

5	Смед. Паланка	Јасеница	57	1	-	0.605
6	Смед. Паланка	Кубршница	75	1	-	-
7	Мајур	Лугомир	36	5	-	0.692
8	Врањски Прибој	ЈУЖ.МОРАВА	-135	29	-	11.8
9	Грделица	ЈУЖ.МОРАВА	144	99	-	81.7
10	Корвинград	ЈУЖ.МОРАВА	-120	50	-	75.9
11	Алексинац	ЈУЖ.МОРАВА	-108	9	-	33.3
12	Мојсиње	ЈУЖ.МОРАВА	64	14	-	53.5
13	Власотинце	Власина	122	99	-	59.2
14	Лесковац	Ветерница	95	66	-	13.1
15	Печењевце	Јабланица	37	2	-	1.6
16	Пепељевац	Топлица	181	152	-	89.6
17	Дољевац	Топлица	2	5	-	7.12
18	Пирот	Нишава	-40	41	-	17.7
19	Ниш	Нишава	108	48	-	40.1
20	Краговска стена	ЗАП.МОРАВА	261	46	-	31
21	Милочај	ЗАП.МОРАВА	70	15	-	12.8
22	Јасика	ЗАП.МОРАВА	-104	6	-	46.6
23	Рашка	Ибар	201	33	-	35.9
24	Лопатница лакат	Ибар	45	33	-	57
25	Смедерево	ДУНАВ	482	-4	-	4200
1	Јамена	САВА	587	32	-	1565
2	Ср.Митровица	САВА	329	35	314	1824
3	Шабац	САВА	171	35	-	-
4	Београд	САВА	275	8	281	-
5	Радаљ	ДРИНА	238	86	207	678
6	Пријеполје	ЛИМ	188	151	-	291
7	Лешница	Јадар	39	25	-	6.08
8	Ваљево	КОЛУБАРА	51	26	-	6.54
9	Словац	КОЛУБАРА	-	-	-	-
10	Бели Брод	КОЛУБАРА	42	25	-	12.6
11	Дражевац	КОЛУБАРА	75	5	-	-
12	Боговађа	Љиг	136	9	-	3.21
13	Коцељева	Тамнава	4	4	-	0.334
14	Ћеманов мост	Тамнава	45	-2	-	0.457
15	Бездан	ДУНАВ	148	-4	150	2078
16	Богојево	ДУНАВ	200	-9	206	2580
17	Бачка Паланка	ДУНАВ	218	-4	221	-
18	Нови Сад	ДУНАВ	222	0	223	-
19	Земун	ДУНАВ	319	9	325	-
20	Панчево	ДУНАВ	331	6	339	-
21	Смедерево	ДУНАВ	482	-4	-	4200
22	В.Градиште	ДУНАВ	750	-10	-	-
23	Прахово	Дунав	271	71	-	-
24	Сента	ТИСА	263	4	-	709
25	Тител	ТИСА	275	10	276	-
26	Багрдан	В.МОРАВА	13	0	18	85.1
27	Љубичевски мост	В.МОРАВА	-330	-6	-317	80
28	Велико Село	Млава	37	2	-	2.01
29	Књажевац	Б.Тимок	-	-	-	-
30	Зајечар	Б.Тимок	-64	8	-	5.8
31	Чокоњар	Тимок	-	-	-	-

III ТЕНДЕНЦИЈА ВОДОСТАЈА

Водно подручје Дунав, Сава и Београд:

Водно подручје Морава:

- Водостај на Јужној Морави у порасту.
- Водостај на Западној Морави у порасту

IV ПРЕДУЗЕТЕ МЕРЕ, ИЗВРШЕНЕ АКТИВНОСТИ И РАДОВИ

Водно подручје Морава:

- Сектор М.11.:
Надлежно предузеће CD HIS DOO спроводи двадесетчетворочасовно дежурство на сектору М.11. на реци Моравици деоници М.11.4. заштитни објекат 5. и 6. и реци Јужна Морава деоница М.11.4. заштитни објекат 3., и предузима све мере у складу са Општим и Оперативним планом одбране од поплава.
- Сектор М.13.:

Надлежно предузеће ВДОО „МОРАВА“ из Чачка спроводи двадесетчетворочасовно дежурство на сектору М.13. на реци Западној Морави са следећим деоницама: деоница М.13.1., заштитне водне објекте 1., 2., 3. и 4.; 6.; деоница М.13.2., заштитни објекат 1.; деоница М.13.3., заштитни објекти 1. и 2.; као и деоница М.13.6., заштитни објекти 1. и 2.; на сектору М.13. ЧАЧАК-ПОЖЕГА-УЖИЦЕ, слив реке Западне Мораве и предузима све мере у складу са Општим и Оперативним планом одбране од поплава.

За наведене деонице и даље је на снази Наредба бр.6 од 07.03.2016.године, јер се нису стекли услови због многобројних оштећења, где заштитни објекти више не испуњавају одбранбрену функцију. Сва оштећења су верификована на терену и раде се приоритети за хитне санационе радове.

- Сектор М.12.:

Надлежно предузеће ВД „Западна Морава“ - Краљево спроводи двадесетчетворочасовно дежурство на сектору М.12., на реци Западној Морави, деоницама: М.12.10. заштитним водним објектима 1.и 2. и деоница М.12.7., заштитни водни објекти бр.2.; и предузима све мере у складу са Општим и Оперативним планом одбране од поплава.

За деоницу М.12.7., заштитни водни објекат 2. на сектору М.12. КРУШЕВАЦ-ТРСТЕНИК-КРАЉЕВО-НОВИ ПАЗАР, и даље је на снази Наредба бр.27 од 13.03.2016.године, јер се нису стекли услови због многобројних оштећења, где заштитни објекти више не испуњавају одбранбрену функцију.

- Сектор М.10.:

Брана „РАСТОВНИЦА“

Надлежно предузеће ЈКП «НАММЕУМ» из Прокупља спроводи двадесетчетворочасовно дежурство на сектору М.10., деоница М.10.3. на реци Топлици у сливу Јужне Мораве, и предузима све мере у складу са Општим и Оперативним планом одбране од поплава.

Ванредна одбрана је уведена због повећаног процуривања кроз тело бране, које се јавило услед високог нивоа воде у акумулацији. С обзиром да радни затварач на темељном испусту није у функцији, а помоћним се управља веома отежано, није било могуће брзо пражњење акумулације. Такође, постоје видљива оштећења на преливу, док је излазна затварачница константно потопљена. Нису се стекли услови за престанак ванредне одбране од поплава.

Ванредна одбрана је и даље на снази, јер нису предузете потребне мере. Комисија из Београда треба да утврди стање тела бране, евакуационих органа и машинске опреме. Ванредна одбрана ће трајати док се не добије њихов извештај.

Заменик руководиоца одбране од поплава за спољне воде и
загушење ледом
за подручје у надлежности ЈВП „СРБИЈАВОДЕ“

Звонимир Коцић, дипл. грађ. инж.

Доставити:

1. Министарство пољопривреде и заштите животне средине, Републичка дирекција за воде – Главни координатор одбране од поплава, Београд
2. Министарство унутрашњих послова, Сектор за ванредне ситуације, Републички центар за обавештавање, Београд, факс 011/361-74-92
3. РХМЗ Србије, факс 011/254-27-46
4. ЈВП «Србијаводе» - Главни руководиоца одбране од поплава - Директор
5. ВПЦ «Сава-Дунав» - директору, руководиоцу одбране на водном подручју «Сава» и «Доњи Дунав», факс 011/311-29-27
6. ВПЦ «Морава» - директору, руководиоцу одбране на водном подручју «Морава», факс 018/4513-820
7. ЈВП «Србијаводе» - РЈ Јужна Морава, факс 018/4513-820
8. ЈВП «Србијаводе» - РЈ Западна Морава, факс 032/357-637
9. ЈВП «Србијаводе» - РЈ Велика Морава, факс 035/8471-355
10. ЈВП «Србијаводе» - РЈ Смедерево, факс 026/4627-116
11. ЈВП «Србијаводе» - РЈ Неготин, факс 019/546-392