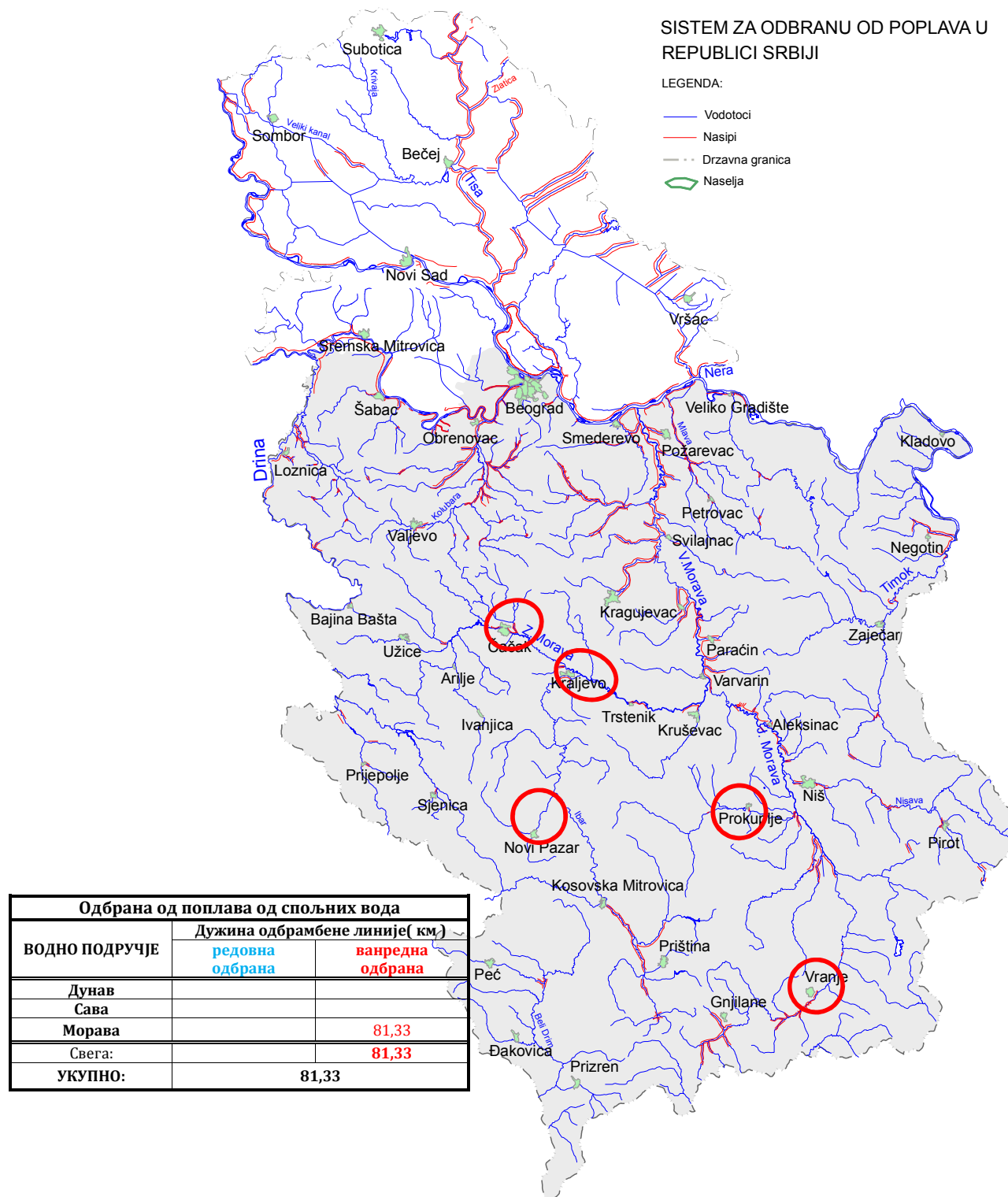


ЈВП „СРБИЈАВОДЕ”, БЕОГРАД

Број: 8/263

Дана: 14.11.2017.

БИЛТЕН бр. 263
О СПРОВОЂЕЊУ ОДБРАНЕ ОД ПОПЛАВА
НА ПОДРУЧЈУ У НАДЛЕЖНОСТИ ЈВП “СРБИЈАВОДЕ”
14.11.2017. године



I ВОДОТОКОВИ НА КОЈИМА СЕ СПРОВОДИ ОДБРАНА ОД ПОПЛАВА**СПОЉНЕ ВОДЕ**

Водоток	Сектор, Деоница	Угрожена насеља	Стање	Дужина (км)
ВП:МОРАВА				
Растовничка река Брана „Растовница“	M.10.3.	Прокупље	Ванредна одбрана	-
Јужна Морава, Трновачка река, Моравица	M.11. - M.11.4.3, M.11.4.5, M.11.4.6.	Врање, Бујановац	Ванредна одбрана	16,82
Рашка, Јошаница у Новом Пазару	M.12. - M.12.10.1 и M.12.10.2	Нови Пазар	Ванредна одбрана	4,90
Ибар код Краљева	M.12. -M.12.7.2	Краљево	Ванредна одбрана	3,60
Западна Морава са притокама	M.13. M.13.1.: 1., 2., 3. и 4., M.13.2.1., M.13.3.1. и M.13.3.2. M.13.6.1. и M.13.6.2.	Чачак Горњи Милановац Лучани	Ванредна одбрана	56,01
			Укупно ВП Морава	81,33

НАРЕДБЕ:**Водно подручје Дунав, Сава и Београд:**

Нема нових наредби.

Водно подручје Морава:

-Нема нових наредби.

ОБАВЕШТЕЊА, ИЗВЕШТАЈИ И НАЛОЗИ (НАРЕДБЕ ЗА ИЗВОЂЕЊЕ ХИТНИХ ИНТЕРВЕНЦИЈА):**Водно подручје Дунав, Сава и Београд:**

- Нема нових обавештења, извештаја и налога.

Водно подручје Морава:

- Нема нових обавештења, извештаја и налога.

II ПРЕГЛЕД ХИДРОМЕТЕОРОЛОШКИХ ПОДАТАКА ЗА 14.11.2017.

Бр.	Станица	Река	ВОДОСТАЈ			ПРОТИЦАЈ
			7ч	промена за 24ч	19ч	7ч
1	Варварин	ВЕЛ.МОРАВА	-163	-2	-161	41.3
2	Ђуприја	ВЕЛ.МОРАВА	-112	-4	-110	58.4
3	Багрдан	ВЕЛ.МОРАВА	-7	-7	-7	59.5
4	Љубичево	ВЕЛ.МОРАВА	-335	-4	-320	76
5	Смед. Паланка	Јасеница	54	-1	-	0.452
6	Смед. Паланка	Кубршница	72	0	-	-
7	Мајур	Лугомир	29	0	-	0.298
8	Врањски Прибој	ЈУЖ.МОРАВА	-173	0	-	3.33
9	Грделица	ЈУЖ.МОРАВА	13	-14	-	5.36
10	Корвинград	ЈУЖ.МОРАВА	-210	-2	-	10.9
11	Алексинац	ЈУЖ.МОРАВА	-131	3	-	17.5
12	Мојсиње	ЈУЖ.МОРАВА	23	-3	-	22.3
13	Власотинце	Власина	17	0	-	2.39
14	Лесковац	Ветерница	22	-2	-	0.884
15	Печењевце	Јабланица	27	-1	-	0.584
16	Пепељевац	Топлица	15	0	-	1.49
17	Дољевац	Топлица	-16	0	-	4.05
18	Пирот	Нишава	-86	-1	-	2.58
19	Ниш	Нишава	58	0	-	8.24
20	Кратовска стена	ЗАП.МОРАВА	206	1	-	11.4
21	Милочај	ЗАП.МОРАВА	32	6	-	3.48

22	Јасика	ЗАП.МОРАВА	-127	-6	-	33.1
23	Рашка	Ибар	153	-1	-	12.8
24	Лопатница лакат	Ибар	2	0	-	23
25	Смедерево	ДУНАВ	480	0	-	4050
1	Јамена	САВА	518	-3	-	1313
2	Ср.Митровица	САВА	263	9	265	1447
3	Шабац	САВА	118	11	-	-
4	Београд	САВА	258	11	264	-
5	Радаљ	ДРИНА	46	4	173	64.2
6	Пријепоље	ЛИМ	39	21	-	22.5
7	Лешница	Јадар	-2	2	-	1.83
8	Ваљево	КОЛУБАРА	27	9	-	1.71
9	Словац	КОЛУБАРА	-	-	-	-
10	Бели Брод	КОЛУБАРА	10	0	-	3.4
11	Дражевац	КОЛУБАРА	61	1	-	-
12	Боговађа	Љиг	114	0	-	2.03
13	Коцељева	Тамнава	-10	4	-	0.084
14	Ћеманов мост	Тамнава	34	0	-	0.255
15	Бездан	ДУНАВ	138	-14	144	2020
16	Богојево	ДУНАВ	190	-17	199	2515
17	Бачка Паланка	ДУНАВ	211	-6	217	-
18	Нови Сад	ДУНАВ	212	0	213	-
19	Земун	ДУНАВ	303	10	309	-
20	Панчево	ДУНАВ	321	12	328	-
21	Смедерево	ДУНАВ	480	0	-	4050
22	В.Градиште	ДУНАВ	758	-4	-	-
23	Прахово	Дунав	183	28	-	-
24	Сента	ТИСА	238	-2	239	502
25	Тител	ТИСА	255	10	253	-
26	Багдан	В.МОРАВА	-7	-7	-7	59.5
27	Љубичевски мост	В.МОРАВА	-335	-4	-320	76
28	Велико Село	Млава	35	-1	-	1.83
29	Књажевац	Б.Тимок	28	0	-	2.26
30	Зајечар	Б.Тимок	-73	-1	-	4.17
31	Чокоњар	Тимок	-	-	-	-

III ТЕНДЕНЦИЈА ВОДОСТАЈА

Водно подручје Дунав, Сава и Београд:

Водно подручје Морава:

- Водостај на Јужној Морави у благом опадању, са порастом код Алексинца.
- Водостај на Западној Морави у благом порасту, изузев код Јасике у опадању.

IV ПРЕДУЗЕТЕ МЕРЕ, ИЗВРШЕНЕ АКТИВНОСТИ И РАДОВИ

Водно подручје Морава:

Сектор М.11.:

Надлежно предузеће СД НИС ДОО спроводи **двадесетчетворочасовно** дежурство на сектору М.11. на реци Моравици деоници М.11.4. заштитни објекат 5. и 6. и реци Јужна Морава деоница М.11.4. заштитни објекат 3., и предузима све мере у складу са Општим и Оперативним планом одбране од поплава.

13.11.2017.године: Извођач радова на Коридору 10 изводи регулационе радове у зони новоизграђеног моста на реци Јужној Морави, на деоници М.11.4. заштитни објекат 3. и радове на регулацији измештеног корита реке Моравице, деоница М.11.4. заштитни објекат 5. и 6.

Сектор М.13.:

Надлежно предузеће ВДОО „МОРАВА“ из Чачка спроводи **двадесетчетворочасовно** дежурство на сектору М.13. на реци Западној Морави са следећим деоницама: деоница М.13.1., заштитне водне објекте 1., 2., 3. и 4.; 6.; деоница М.13.2., заштитни објекат 1.; деоница М.13.3., заштитни објекти 1. и 2.; као и деоница М.13.6., заштитни објекти 1. и 2.; на сектору М.13. ЧАЧАК-ПОЖЕГА-УЖИЦЕ, слив реке Западне Мораве и предузима све мере у складу са Општим и Оперативним планом одбране од поплава.

За наведене деонице и даље је на снази Наредба бр.6 од 07.03.2016.године, јер се нису стекли услови због многобројних оштећења, где заштитни објекти више не испуњавају одбранбрену функцију. Сва оштећења су верификована на терену и раде се приоритети за хитне санационе радове.

- Сектор М.12.:

Надлежно предузеће ВД „Западна Морава“ - Краљево спроводи двадесетчетворочасовно дежурство на сектору М.12., на реци Западној Морави, деоницама: М.12.10. заштитним водним објектима 1. и 2. и деоница М.12.7., заштитни водни објекти бр.2.; и предузима све мере у складу са Општим и Оперативним планом одбране од поплава.

За деоницу М.12.7., заштитни водни објекат 2. на сектору М.12. КРУШЕВАЦ-ТРСЕНИК-КРАЉЕВО-НОВИ ПАЗАР, и даље је на снази Наредба бр.27 од 13.03.2016.године, јер се нису стекли услови због многобројних оштећења, где заштитни објекти више не испуњавају одбранбрену функцију.

- Сектор М.10.:

Брана „РАСТОВНИЦА“

Надлежно предузеће ЈКП «НАММЕУМ» из Прокупља спроводи двадесетчетворочасовно дежурство на сектору М.10., деоница М.10.3. на реци Топлици у сливу Јужне Мораве, и предузима све мере у складу са Општим и Оперативним планом одбране од поплава.

Ванредна одбрана је уведена због повећаног проциривања кроз тело бране, које се јавило услед високог нивоа воде у акумулацији. С обзиром да радни затварач на темељном испусти није у функцији, а помоћним се управља веома отежано, није било могуће брзо прањњење акумулације. Такође, постоје видљива оштећења на преливу, док је излазна затварачница константно потопљена. Нису се стекли услови за престанак ванредне одбране од поплава.

Ванредна одбрана је и даље на снази, јер нису предузете потребне мере. Комисија из Београда треба да утврди стање тела бране, евакуационих органа и машинске опреме. Ванредна одбрана ће трајати док се не добије њихов извештај.

Заменик руководиоца одбране од поплава за спољне воде и
загушење ледом
за подручје у надлежности ЈВП „СРБИЈАВОДЕ“

Звонимир Коцић, дипл. грађ. инж.

Доставити:

1. Министарство пољопривреде и заштите животне средине, Републичка дирекција за воде – Главни координатор одбране од поплава, Београд
2. Министарство унутрашњих послова, Сектор за ванредне ситуације, Републички центар за обавештавање, Београд, факс 011/361-74-92
3. РХМЗ Србије, факс 011/254-27-46
4. ЈВП «Србијаводе» - Главни руководиоца одбране од поплава - Директор
5. ВПЦ «Сава-Дунав» - директору, руководиоцу одбране на водном подручју «Сава» и «Доњи Дунав», факс 011/311-29-27
6. ВПЦ «Морава» - директору, руководиоцу одбране на водном подручју «Морава», факс 018/4513-820
7. ЈВП «Србијаводе» - РЈ Јужна Морава, факс 018/4513-820
8. ЈВП «Србијаводе» - РЈ Западна Морава, факс 032/357-637
9. ЈВП «Србијаводе» - РЈ Велика Морава, факс 035/8471-355
10. ЈВП «Србијаводе» - РЈ Смедерево, факс 026/4627-116
11. ЈВП «Србијаводе» - РЈ Неготин, факс 019/546-392