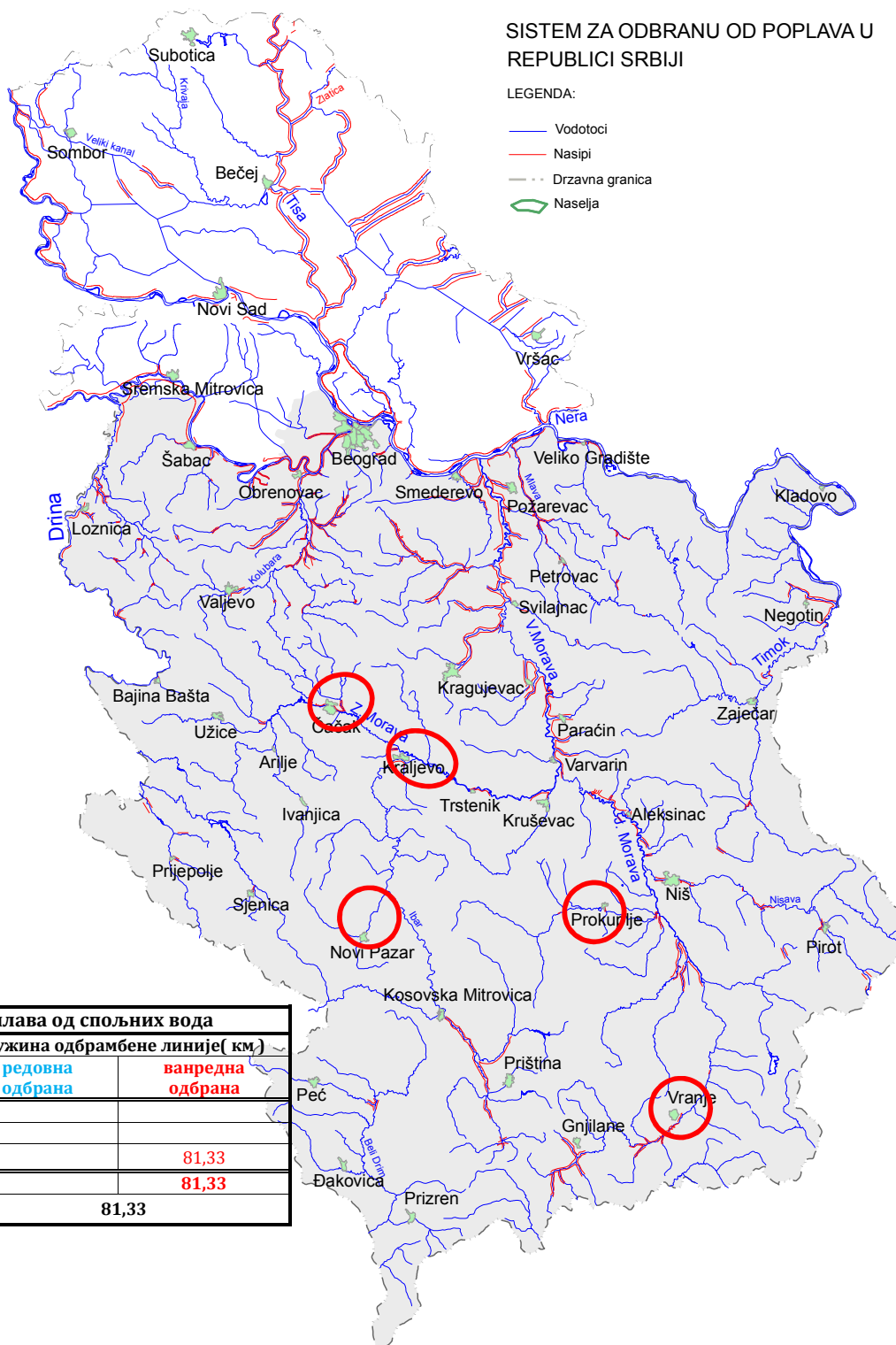


ЈВП „СРБИЈАВОДЕ”, БЕОГРАД

Број: 8/235

Дана: 07.10.2017.

БИЛТЕН бр. 235
О СПРОВОЂЕЊУ ОДБРАНЕ ОД ПОПЛАВА
НА ПОДРУЧЈУ У НАДЛЕЖНОСТИ ЈВП “СРБИЈАВОДЕ”
07.10.2017. године



SISTEM ZA ODBRANU OD POPLAVA U REPUBLICI SRBIJI

LEGENDA:

- Vodotoci
- Nasipi
- - - - - Drzavna granica
- Naselja

Одбрана од поплава од спољних вода		
ВОДНО ПОДРУЧЈЕ	Дужина одбрамбене линије(км)	
	редовна одбрана	ванредна одбрана
Дунав		
Сава		
Морава		81,33
Свега:		81,33
УКУПНО:	81,33	

I ВОДОТОКОВИ НА КОЈИМА СЕ СПРОВОДИ ОДБРАНА ОД ПОПЛАВА**СПОЉНЕ ВОДЕ**

Водоток	Сектор, Деоница	Угрожена насеља	Стање	Дужина (км)
ВП:МОРАВА				
Растовничка река Брана „Растовница“	M.10.3.	Прокупље	Ванредна одбрана	-
Јужна Морава, Трновачка река, Моравица	M.11. - M.11.4.3, M.11.4.5, M.11.4.6.	Врање, Бујановац	Ванредна одбрана	16,82
Рашка, Јошаница у Новом Пазару	M.12. - M.12.10.1 и M.12.10.2	Нови Пазар	Ванредна одбрана	4,90
Ибар код Краљева	M.12. -M.12.7.2	Краљево	Ванредна одбрана	3,60
Западна Морава са притокама	M.13. M.13.1.: 1., 2., 3. и 4., M.13.2.1., M.13.3.1. и M.13.3.2. M.13.6.1. и M.13.6.2.	Чачак Горњи Милановац Лучани	Ванредна одбрана	56,01
			Укупно ВП Морава	81,33

НАРЕДБЕ:**Водно подручје Дунав, Сава и Београд:**

Нема нових наредби.

Водно подручје Морава:

-Нема нових наредби.

ОБАВЕШТЕЊА, ИЗВЕШТАЈИ И НАЛОЗИ (НАРЕДБЕ ЗА ИЗВОЂЕЊЕ ХИТНИХ ИНТЕРВЕНЦИЈА):**Водно подручје Дунав, Сава и Београд:**

- Руководилац одбране од поплава на водном подручју „Сава“ и „Доњи Дунав“ даје Упозорење у вези одбране од поплава у наредном периоду на водном подручју „Сава“ и „Дунав“ од 06.10.2017. године заведено у ВПЦ „Сава-Дунав“ под бројем 1-5486, а поводом прогнозе и упозорења упућеног од стране РХМЗ-а -Метеоролошко упозорење, да се 07.10.2017. године у централним и јужним крајевима очекују обилне падавине, у већини места од 20 до 30 mm/m², на југу око 40 mm/m² за 24 h, локално и више, на високим планинама влажан снег уз формирање снежног покривача. Потребно је обезбедити приправност свих надлежних субјеката у складу са Општим планом одбране од поплава („Службени гласник РС“ бр.23/12 од 28.03.2012. године), Оперативним планом одбране од поплава за 2017. годину („Службени гласник РС“ бр.5/17 од 25.01.2017. године) и Наредбом о изменама наредбе о утврђивању Оперативног плана за одбрану од поплава за 2017. годину („Сл. гласник РС“, бр. 71/17 од 21.07.2017.године). Обзиром на тренутне водостаје на рекама, стање заштитних објеката, потребно је предузети све припремне радње и мере у циљу спречавања плавлеења подручја, као и за интервенисање у случају наиласка бујичних вода. Такође, потребно је обезбедити координацију са општинским и градским штабовима за ванредне ситуације у циљу обезбеђења приправности и предузимања потребних превентивних мера. Надлежна предузећа и помоћници на водном подручју на секторима-деоницама на којима су у току санациони радови, односно на локалитетима који су евидентирани као критични у смислу плавлеења наиласком поплавног таласа да се у складу са потребама ангажују додатна средства и људство у циљу благовременог дејства у складу са Општим планом одбране од поплава и Оперативним планом одбране од поплава за 2017. год.

Водно подручје Морава:

- Послато Упозорење свим субјектима из Оперативног плана одбране од поплава из 2017.г., заведено код ВПЦ „Морава“ под бр. 2-07-6262 од 06.10.2017.г., да се у складу са прогнозом РХМЗС-а (Метеоролошко упозорење: „Сутра (07.10.) се у централним и јужним крајевима очекују обилне падавине, у већини места од 20 до 30 mm кише, на југу око 40 mm за 24 h, локално и више. На високим планинама влажан снег уз формирање снежног покривача.“; строго придржавају својих обавеза из Општег плана за одбрану од поплава 2012 – 2018.

II ПРЕГЛЕД ХИДРОМЕТЕОРОЛОШКИХ ПОДАТАКА ЗА 07.10.2017.

Бр.	Станица	Река	ВОДОСТАЈ			ПРОТИЦАЈ
			7ч	промена за 24ч	19ч	
1	Варварин	ВЕЛ.МОРАВА	-178	0	-179	31
2	Ђуприја	ВЕЛ.МОРАВА	-163	0	-164	-
3	Багдан	ВЕЛ.МОРАВА	-30	-3	-31	40
4	Љубичево	ВЕЛ.МОРАВА	-356	4	-361	62
5	Смед. Паланка	Јасеница	49	0	-	0.234

6	Смед. Паланка	Кубршница	72	1	-	-
7	Мајур	Лугомир	28	3	-	0.276
8	Врањски Прибој	ЈУЖ.МОРАВА	-176	3	-	2.92
9	Грделица	ЈУЖ.МОРАВА	12	-12	-	5.05
10	Корвинград	ЈУЖ.МОРАВА	-210	8	-	10.9
11	Алексинац	ЈУЖ.МОРАВА	-146	1	-	9.70
12	Мојсиње	ЈУЖ.МОРАВА	8	1	-	15
13	Власотинце	Власина	17	3	-	2.39
14	Лесковац	Ветерница	29	8	-	1.49
15	Печењевце	Јабланица	19	-1	-	0.136
16	Пепељевац	Топлица	14	3	-	1.38
17	Дољевац	Топлица	-20	4	-	3.45
18	Пирот	Нишава	-54	11	-	12.5
19	Ниш	Нишава	57	4	-	7.86
20	Кратовска стена	ЗАП.МОРАВА	200	5	-	9.8
21	Милочај	ЗАП.МОРАВА	25	3	-	2.58
22	Јасика	ЗАП.МОРАВА	-142	1	-	28.6
23	Рашка	Ибар	154	5	-	13.2
24	Лопатница лакат	Ибар	-6	4	-	18.6
25	Смедерево	ДУНАВ	456	2	-	3420
1	Јамена	САВА	312	-14	-	642
2	Ср.Митровица	САВА	126	-11	133	755
3	Шабац	САВА	1	-10	-	-
4	Београд	САВА	199	-5	203	-
5	Радаљ	ДРИНА	32	-4	38	51.6
6	Пријеполје	ЛИМ	3	5	-	8.94
7	Лешница	Јадар	-12	0	-	1.04
8	Ваљево	КОЛУБАРА	17	0	-	0.67
9	Словац	КОЛУБАРА	-	-	-	-
10	Бели Брод	КОЛУБАРА	2	-6	-	2.28
11	Дражевац	КОЛУБАРА	50	-1	-	-
12	Боговађа	Љиг	114	2	-	2.03
13	Коцељева	Тамнава	-16	0	-	0.04
14	Ћеманов мост	Тамнава	32	2	-	0.223
15	Бездан	ДУНАВ	90	9	85	1780
16	Богојево	ДУНАВ	137	1	137	2172
17	Бачка Паланка	ДУНАВ	160	-4	161	-
18	Нови Сад	ДУНАВ	141	-7	144	-
19	Земун	ДУНАВ	248	-4	251	-
20	Панчево	ДУНАВ	273	-4	277	-
21	Смедерево	ДУНАВ	456	2	-	3420
22	В.Градиште	ДУНАВ	742	-3	-	-
23	Прахово	Дунав	97	-42	-	-
24	Сента	ТИСА	228	-1	229	-
25	Тител	ТИСА	175	-11	181	-
26	Багрдан	В.МОРАВА	-30	-3	-31	40
27	Љубичевски мост	В.МОРАВА	-356	4	-361	62
28	Велико Село	Млава	24	1	-	0.971
29	Књажевац	Б.Тимок	26	4	-	1.98
30	Зајечар	Б.Тимок	-82	2	-	2.97
31	Чокоњар	Тимок	-	-	-	-

III ТЕНДЕНЦИЈА ВОДОСТАЈА

Водно подручје Дунав, Сава и Београд:

Водно подручје Морава:

- Водостај на Јужној Морави је у порасту, са колебањем.
- Водостај на Западној Морави је у стагнацији, са благим опадањем.

IV ПРЕДУЗЕТЕ МЕРЕ, ИЗВРШЕНЕ АКТИВНОСТИ И РАДОВИ

Водно подручје Морава:

Сектор М.11.:

Надлежно предузеће CD HIS DOO спроводи двадесетчетворочасовно дежурство на сектору М.11. на реци Моравици деоници М.11.4. заштитни објекат 5. и 6. и реци Јужна Морава деоница М.11.4. заштитни објекат 3., и предузима све мере у складу са Општим и Оперативним планом одбране од поплава.

- Сектор М.13.:

Надлежно предузеће ВДОО „МОРАВА“ из Чачка спроводи двадесетчетворочасовно дежурство на сектору М.13. на реци Западној Морави са следећим деоницама: деоница М.13.1., заштитне водне објекте 1., 2., 3. и 4.; 6.; деоница М.13.2., заштитни објекат 1.; деоница М.13.3., заштитни објекти 1. и 2.; као и деоница М.13.6., заштитни објекти 1. и 2.; на сектору М.13. ЧАЧАК-ПОЖЕГА-УЖИЦЕ, слив реке Западне Мораве и предузима све мере у складу са Општим и Оперативним планом одбране од поплава.

За наведене деонице и даље је на снази Наредба бр.6 од 07.03.2016.године, јер се нису стекли услови због многобројних оштећења, где заштитни објекти више не испуњавају одбранбрену функцију. Сва оштећења су верификована на терену и раде се приоритети за хитне санационе радове.

- Сектор М.12.:

Надлежно предузеће ВД „Западна Морава“ - Краљево спроводи двадесетчетворочасовно дежурство на сектору М.12., на реци Западној Морави, деоницама: М.12.10. заштитним водним објектима 1.и 2. и деоница М.12.7., заштитни водни објекти бр.2.; и предузима све мере у складу са Општим и Оперативним планом одбране од поплава.

За деоницу М.12.7., заштитни водни објекат 2. на сектору М.12. КРУШЕВАЦ-ТРСЕНИК-КРАЉЕВО-НОВИ ПАЗАР, и даље је на снази Наредба бр.27 од 13.03.2016.године, јер се нису стекли услови због многобројних оштећења, где заштитни објекти више не испуњавају одбранбрену функцију.

- Сектор М.10.:

Брана „РАСТОВНИЦА“

Надлежно предузеће ЈКП «НАММЕУМ» из Прокупља спроводи двадесетчетворочасовно дежурство на сектору М.10., деоница М.10.3. на реци Топлици у сливу Јужне Мораве, и предузима све мере у складу са Општим и Оперативним планом одбране од поплава.

Ванредна одбрана је уведена због повећаног процуривања кроз тело бране, које се јавило услед високог нивоа воде у акумулацији. С обзиром да радни затварач на темељном испусту није у функцији, а помоћним се управља веома отежано, није било могуће брзо пражњење акумулације. Такође, постоје видљива оштећења на преливу, док је излазна затварачница константно потопљена. Нису се стекли услови за престанак ванредне одбране од поплава.

Ванредна одбрана је и даље на снази, јер нису предузете потребне мере. Комисија из Београда треба да утврди стање тела бране, евакуационих органа и машинске опреме. Ванредна одбрана ће трајати док се не добије њихов извештај.

Заменик руководиоца одбране од поплава за спољне воде и
загушење ледом
за подручје у надлежности ЈВП „СРБИЈАВОДЕ“

Звонимир Коцић, дипл. грађ. инж.

Доставити:

1. *Министарство пољопривреде и заштите животне средине, Републичка дирекција за воде – Главни координатор одбране од поплава, Београд*
2. *Министарство унутрашњих послова, Сектор за ванредне ситуације, Републички центар за обавештавање, Београд, факс 011/361-74-92*
3. *РХМЗ Србије, факс 011/254-27-46*
4. *ЈВП «Србијаводе» - Главни руководиоца одбране од поплава - Директор*
5. *ВПЦ «Сава-Дунав» - директору, руководиоцу одбране на водном подручју «Сава» и «Доњи Дунав», факс 011/311-29-27*
6. *ВПЦ «Морава» - директору, руководиоцу одбране на водном подручју «Морава», факс 018/4513-820*
7. *ЈВП «Србијаводе» - РЈ Јужна Морава, факс 018/4513-820*
8. *ЈВП «Србијаводе» - РЈ Западна Морава, факс 032/357-637*
9. *ЈВП «Србијаводе» - РЈ Велика Морава, факс 035/8471-355*
10. *ЈВП «Србијаводе» - РЈ Смедерево, факс 026/4627-116*
11. *ЈВП «Србијаводе» - РЈ Неготин, факс 019/546-392*