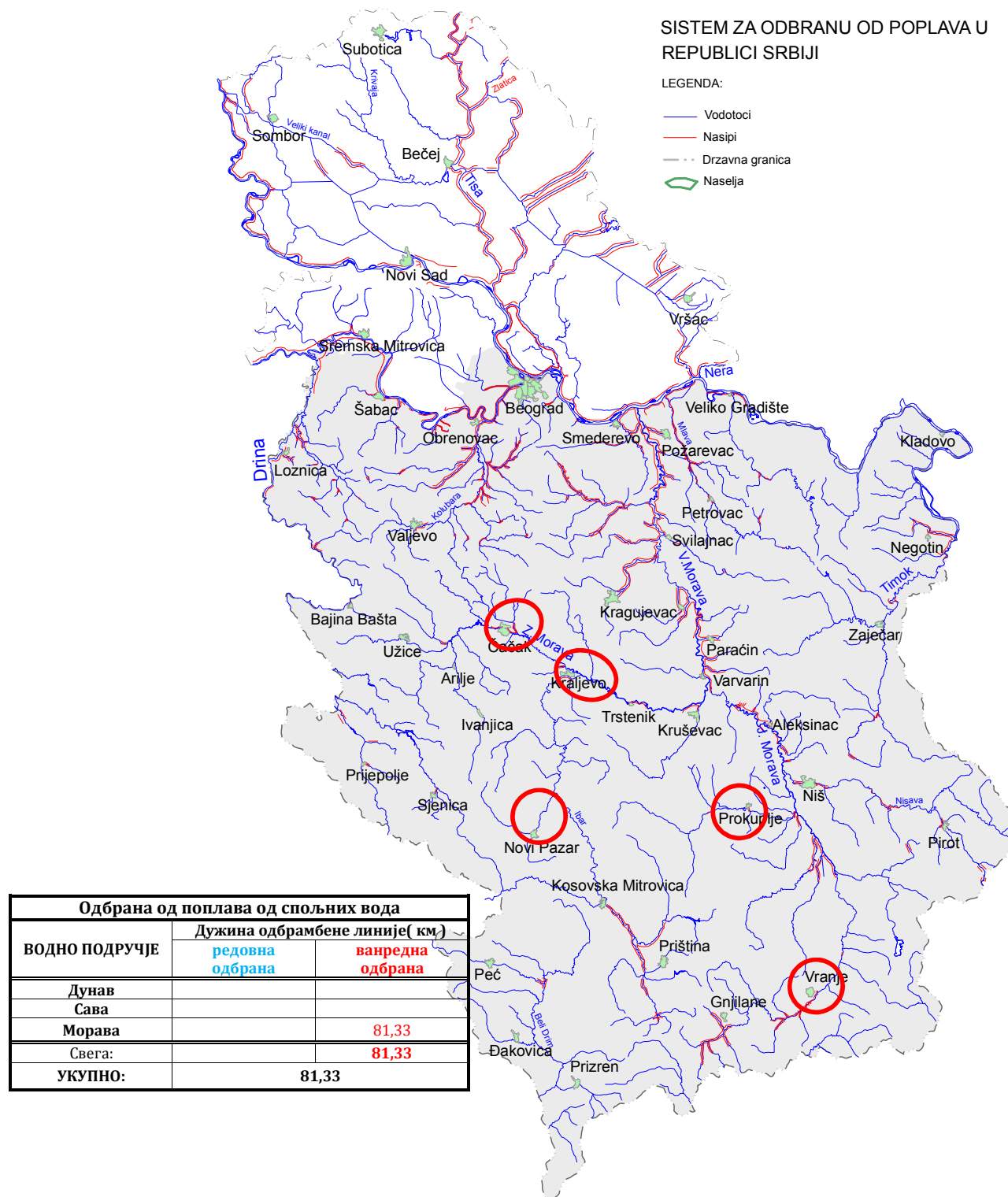


ЈВП „СРБИЈАВОДЕ”, БЕОГРАД

Број: 8/224

Дана: 22.09.2017.

БИЛТЕН бр. 224
О СПРОВОЂЕЊУ ОДБРАНЕ ОД ПОПЛАВА
НА ПОДРУЧЈУ У НАДЛЕЖНОСТИ ЈВП “СРБИЈАВОДЕ”
22.09.2017. године



I ВОДОТОКОВИ НА КОЈИМА СЕ СПРОВОДИ ОДБРАНА ОД ПОПЛАВА**СПОЉНЕ ВОДЕ**

Водоток	Сектор, Деоница	Угрожена насеља	Стање	Дужина (км)
ВП:МОРАВА				
Растовничка река Брана „Растовница“	М.10.3.	Прокупље	Ванредна одбрана	-
Јужна Морава, Трновачка река, Моравица	М.11. - М.11.4.3, М.11.4.5, М.11.4.6.	Врање, Бујановац	Ванредна одбрана	16,82
Рашка, Јошаница у Новом Пазару	М.12. - М.12.10.1 и М.12.10.2	Нови Пазар	Ванредна одбрана	4,90
Ибар код Краљева	М.12. -М.12.7.2	Краљево	Ванредна одбрана	3,60
Западна Морава са притокама	М.13. М.13.1.: 1., 2., 3. и 4., М.13.2.1., М.13.3.1. и М.13.3.2. М.13.6.1. и М.13.6.2.	Чачак Горњи Милановац Лучани	Ванредна одбрана	56,01
			Укупно ВП Морава	81,33

НАРЕДБЕ:**Водно подручје Дунав, Сава и Београд:**

Нема нових наредби.

Водно подручје Морава:

-Нема нових наредби.

ОБАВЕШТЕЊА, ИЗВЕШТАЈИ И НАЛОЗИ (НАРЕДБЕ ЗА ИЗВОЂЕЊЕ ХИТНИХ ИНТЕРВЕНЦИЈА):**Водно подручје Дунав, Сава и Београд:**

- Нема нових обавештења, извештаја и налога.

Водно подручје Морава:

- Нема нових обавештења, извештаја и налога.

II ПРЕГЛЕД ХИДРОМЕТЕОРОЛОШКИХ ПОДАТАКА ЗА 22.09.2017.

Бр.	Станица	Река	ВОДОСТАЈ			ПРОТИЦАЈ
			7ч	промена за 24ч	19ч	7ч
1	Варварин	ВЕЛ.МОРАВА	-158	1	-157	45.3
2	Ђуприја	ВЕЛ.МОРАВА	-148	3	-150	-
3	Багрдан	ВЕЛ.МОРАВА	-34	2	-36	38.4
4	Љубичево	ВЕЛ.МОРАВА	-348	11	-348	-
5	Смед. Паланка	Јасеница	48	0	-	0.219
6	Смед. Паланка	Кубршница	73	2	-	-
7	Мајур	Лугомир	25	2	-	0.21
8	Врањски Прибој	ЈУЖ.МОРАВА	-179	0	-	2.5
9	Грделица	ЈУЖ.МОРАВА	2	-1	-	2.62
10	Корвинград	ЈУЖ.МОРАВА	-224	2	-	7.58
11	Алексинац	ЈУЖ.МОРАВА	-153	-1	-	6.60
12	Мојсиње	ЈУЖ.МОРАВА	1	0	-	12.3
13	Власотинце	Власина	14	1	-	1.93
14	Лесковац	Ветерница	20	1	-	0.71
15	Печењевце	Јабланица	14	0	-	0.066
16	Пепелевац	Топлица	9	2	-	0.887
17	Дољевац	Топлица	-23	5	-	3.02
18	Пирот	Нишава	-71	0	-	6.7
19	Ниш	Нишава	53	2	-	6.34
20	Кратовска стена	ЗАП.МОРАВА	204	5	-	10.8
21	Милочај	ЗАП.МОРАВА	48	-3	-	6.8
22	Јасика	ЗАП.МОРАВА	-141	4	-	28.8
23	Рашка	Ибар	148	1	-	11.2
24	Лопатница лакат	Ибар	-11	0	-	16.1
25	Смедерево	ДУНАВ	470	14	-	3844
1	Јамена	САВА	533	41	-	1366

2	Ср.Митровица	САВА	257	33	242	1414
3	Шабац	САВА	113	27	-	-
4	Београд	САВА	233	18	228	-
5	Радаљ	ДРИНА	47	6	36	65.3
6	Пријепоље	ЛИМ	2	-1	-	8.86
7	Лешница	Јадар	-1	7	-	1.92
8	Ваљево	КОЛУБАРА	28	0	-	1.83
9	Словац	КОЛУБАРА	-	-	-	-
10	Бели Брод	КОЛУБАРА	9	-3	-	3.26
11	Дражевац	КОЛУБАРА	56	6	-	-
12	Боговађа	Љиг	113	0	-	1.98
13	Коцељева	Тамнава	-16	0	-	0.04
14	Ђеманов мост	Тамнава	39	7	-	0.336
15	Бездан	ДУНАВ	169	22	155	2204
16	Богојево	ДУНАВ	239	22	227	2834
17	Бачка Паланка	ДУНАВ	231	13	224	-
18	Нови Сад	ДУНАВ	197	9	192	-
19	Земун	ДУНАВ	279	17	274	-
20	Панчево	ДУНАВ	302	17	298	-
21	Смедерево	ДУНАВ	470	14	-	3844
22	В.Градиште	ДУНАВ	752	-16	-	-
23	Прахово	Дунав	-	-	-	-
24	Сента	ТИСА	230	4	228	297
25	Тител	ТИСА	215	12	208	-
26	Багрдан	В.МОРАВА	-34	2	-36	38.4
27	Љубичевски мост	В.МОРАВА	-348	11	-348	-
28	Велико Село	Млава	24	1	-	0.971
29	Књажевац	Б.Тимок	21	0	-	1.3
30	Зајечар	Б.Тимок	-84	1	-	2.79
31	Чокоњар	Тимок	-	-	-	-

III ТЕНДЕНЦИЈА ВОДОСТАЈА

Водно подручје Дунав, Сава и Београд:

Водно подручје Морава:

- Водостај на Јужној Морави је у благом опадању, док код Врањ.Прибоја и Мојсиња у стагнацији, а код Ковинграда у благом порасту.
- Водостај на Западној Морави је у порасту, изузев код Милочаја у благом опадању.

IV ПРЕДУЗЕТЕ МЕРЕ, ИЗВРШЕНЕ АКТИВНОСТИ И РАДОВИ

Водно подручје Морава:

Сектор М.11.:

Надлежно предузеће CD HIS DOO спроводи двасетчетворочасовно дежурство на сектору М.11. на реци Моравици деоници М.11.4. заштитни објекат 5. и 6. и реци Јужна Морава деоница М.11.4. заштитни објекат 3., и предузима све мере у складу са Општим и Оперативним планом одбране од поплава.

21.09.2017.године: Извођач радова на Коридору 10 изводи регулационе радове у зони новоизграђеног моста на реци Јужној Морави, на деоници М.11.4. заштитни објекат 3, код пробијеног левообалног насипа и радове на регулацији измештеног корита реке Моравице, деоница М.11.4. заштитни објекат 5. и 6.

Сектор М.13.:

Надлежно предузеће ВДОО „МОРАВА“ из Чачка спроводи двасетчетворочасовно дежурство на сектору М.13. на реци Западној Морави са следећим деоницама: деоница М.13.1., заштитне водне објекте 1., 2., 3. и 4.; 6.; деоница М.13.2., заштитни објекат 1.; деоница М.13.3., заштитни објекти 1. и 2.; као и деоница М.13.6., заштитни објекти 1. и 2.; на сектору М.13. ЧАЧАК-ПОЖЕГА-УЖИЦЕ, слив реке Западне Мораве и предузима све мере у складу са Општим и Оперативним планом одбране од поплава.

За наведене деонице и даље је на снази Наредба бр.6 од 07.03.2016.године, јер се нису стекли услови због многобројних оштећења, где заштитни објекти више не испуњавају одбранбрену функцију.Сва оштећења су верификована на терену и раде се приоритети за хитне санационе радове.

Сектор М.12.:

Надлежно предузеће ВД „Западна Морава“ - Краљево спроводи двасетчетворочасовно дежурство на сектору М.12., на реци Западној Морави, деоницама: М.12.10. заштитним водним објектима 1.и 2. и деоница М.12.7., заштитни водни објекти бр.2.; и предузима све мере у складу са Општим и Оперативним планом одбране од поплава.

За деоницу М.12.7., заштитни водни објекат 2. на сектору М.12. КРУШЕВАЦ-ТРСТЕНИК-КРАЉЕВО-НОВИ ПАЗАР, и даље је на снази Наредба бр.27 од 13.03.2016.године, јер се нису стекли услови због многобројних оштећења, где заштитни објекти више не испуњавају одбранбрену функцију.

- Сектор М.10.:

Брана „РАСТОВНИЦА“

Надлежно предузеће ЈКП «НАММЕУМ» из Прокупља спроводи *двадесетчетворочасовно* дежурство на сектору М.10., деница М.10.3. на реци Топлици у сливу Јужне Мораве, и предузима све мере у складу са Општим и Оперативним планом одбране од поплава.

Ванредна одбрана је уведена због повећаног процуривања кроз тело бране, које се јавило услед високог нивоа воде у акумулацији. С обзиром да радни затварач на темељном испусту није у функцији, а помоћним се управља веома отежано, није било могуће брзо пражњење акумулације. Такође, постоје видљива оштећења на преливу, док је излазна затварачница константно потопљена. Нису се стекли услови за престанак ванредне одбране од поплава.

Ванредна одбрана је и даље на снази, јер нису предузете потребне мере. Комисија из Београда треба да утврди стање тела бране, евакуационих органа и машинске опреме. Ванредна одбрана ће трајати док се не добије њихов извештај.

Заменик руководиоца одбране од поплава за спољне воде и
загушење ледом
за подручје у надлежности ЈВП „СРБИЈАВОДЕ“

Звонимир Коцић, дипл. грађ. инж.

Доставити:

1. *Министарство пољопривреде и заштите животне средине, Републичка дирекција за воде – Главни координатор одбране од поплава, Београд*
2. *Министарство унутрашњих послова, Сектор за ванредне ситуације, Републички центар за обавештавање, Београд, факс 011/361-74-92*
3. *РХМЗ Србије, факс 011/254-27-46*
4. *ЈВП «Србијаводе» - Главни руководиоца одбране од поплава - Директор*
5. *ВПЦ «Сава-Дунав» - директору, руководиоцу одбране на водном подручју «Сава» и «Доњи Дунав», факс 011/311-29-27*
6. *ВПЦ «Морава» - директору, руководиоцу одбране на водном подручју «Морава», факс 018/4513-820*
7. *ЈВП «Србијаводе» - РЈ Јужна Морава, факс 018/4513-820*
8. *ЈВП «Србијаводе» - РЈ Западна Морава, факс 032/357-637*
9. *ЈВП «Србијаводе» - РЈ Велика Морава, факс 035/8471-355*
10. *ЈВП «Србијаводе» - РЈ Смедерево, факс 026/4627-116*
11. *ЈВП «Србијаводе» - РЈ Неготин, факс 019/546-392*