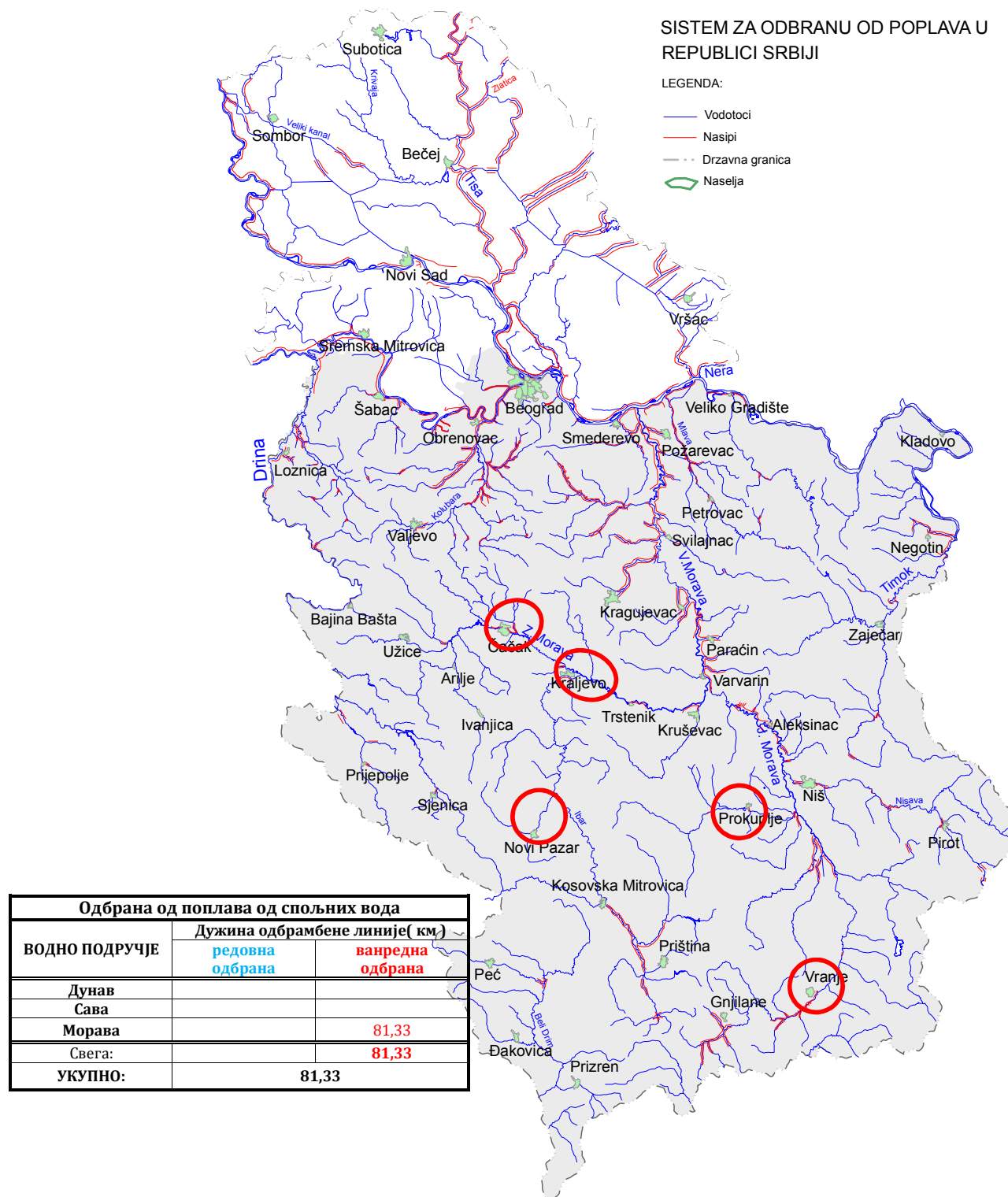


ЈВП „СРБИЈАВОДЕ”, БЕОГРАД

Број: 8/213

Дана: 07.09.2017.

БИЛТЕН бр. 213
О СПРОВОЂЕЊУ ОДБРАНЕ ОД ПОПЛАВА
НА ПОДРУЧЈУ У НАДЛЕЖНОСТИ ЈВП “СРБИЈАВОДЕ”
07.09.2017. године



I ВОДОТОКОВИ НА КОЈИМА СЕ СПРОВОДИ ОДБРАНА ОД ПОПЛАВА**СПОЉНЕ ВОДЕ**

Водоток	Сектор, Деоница	Угрожена насеља	Стање	Дужина (км)
ВП:МОРАВА				
Растовничка река Брана „Растовница“	M.10.3.	Прокупље	Ванредна одбрана	-
Јужна Морава, Трновачка река, Моравица	M.11. - M.11.4.3, M.11.4.5, M.11.4.6.	Врање, Бујановац	Ванредна одбрана	16,82
Рашка, Јошаница у Новом Пазару	M.12. - M.12.10.1 и M.12.10.2	Нови Пазар	Ванредна одбрана	4,90
Ибар код Краљева	M.12. -M.12.7.2	Краљево	Ванредна одбрана	3,60
Западна Морава са притокама	M.13. M.13.1.: 1., 2., 3. и 4., M.13.2.1., M.13.3.1. и M.13.3.2. M.13.6.1. и M.13.6.2.	Чачак Горњи Милановац Лучани	Ванредна одбрана	56,01
			Укупно ВП Морава	81,33

НАРЕДБЕ:**Водно подручје Дунав, Сава и Београд:**

Нема нових наредби.

Водно подручје Морава:

-Нема нових наредби.

ОБАВЕШТЕЊА, ИЗВЕШТАЈИ И НАЛОЗИ (НАРЕДБЕ ЗА ИЗВОЂЕЊЕ ХИТНИХ ИНТЕРВЕНЦИЈА):**Водно подручје Дунав, Сава и Београд:**

- Нема нових обавештења, извештаја и налога.

Водно подручје Морава:

- Нема нових обавештења, извештаја и налога.

II ПРЕГЛЕД ХИДРОМЕТЕОРОЛОШКИХ ПОДАТАКА ЗА 07.09.2017.

Бр.	Станица	Река	ВОДОСТАЈ			ПРОТИЦАЈ
			7ч	промена за 24ч	19ч	7ч
1	Варварин	ВЕЛ.МОРАВА	-167	-4	-165	37.7
2	Ђуприја	ВЕЛ.МОРАВА	-143	0	-142	-
3	Багрдан	ВЕЛ.МОРАВА	-30	3	-27	40
4	Љубичево	ВЕЛ.МОРАВА	-372	2	-379	55.1
5	Смед. Паланка	Јасеница	46	0	-	0.189
6	Смед. Паланка	Кубршница	71	0	-	-
7	Мајур	Лугомир	21	0	-	0.122
8	Врањски Прибој	ЈУЖ.МОРАВА	-180	0	-	2.36
9	Грделица	ЈУЖ.МОРАВА	3	0	-	2.78
10	Корвинград	ЈУЖ.МОРАВА	-220	-1	-	8.29
11	Алексинац	ЈУЖ.МОРАВА	-152	-3	-	6.99
12	Мојсиње	ЈУЖ.МОРАВА	1	-5	-	12.3
13	Власотинце	Власина	14	0	-	1.93
14	Лесковац	Ветерница	19	1	-	0.658
15	Печењевце	Јабланица	16	0	-	0.094
16	Пепелевац	Топлица	6	0	-	0.71
17	Дољевац	Топлица	-31	0	-	1.85
18	Пирот	Нишава	-40	29	-	17.7
19	Ниш	Нишава	54	-1	-	6.72
20	Кратовска стена	ЗАП.МОРАВА	190	-10	-	7.6
21	Милочај	ЗАП.МОРАВА	22	0	-	2.27
22	Јасика	ЗАП.МОРАВА	-145	-4	-	28
23	Рашка	Ибар	142	0	-	9.4
24	Лопатница лакат	Ибар	-15	1	-	14.4
25	Смедерево	ДУНАВ	440	2	-	2700
1	Јамена	САВА	155	15	148	277

2	Ср.Митровица	САВА	9	7	5	332
3	Шабац	САВА	-96	6	-	-
4	Београд	САВА	172	7	169	-
5	Радаљ	ДРИНА	37	0	37	55.5
6	Пријепоље	ЛИМ	1	0	-	8.78
7	Лешница	Јадар	-12	-1	-	1.04
8	Ваљево	КОЛУБАРА	24	0	-	1.35
9	Словац	КОЛУБАРА	-	-	-	-
10	Бели Брод	КОЛУБАРА	2	-1	-	2.28
11	Дражевац	КОЛУБАРА	45	-1	-	-
12	Боговађа	Љиг	104	-1	-	1.44
13	Коцељева	Тамнава	-16	0	-	-
14	Ђеманов мост	Тамнава	30	-1	-	0.191
15	Бездан	ДУНАВ	248	63	221	2678
16	Богојево	ДУНАВ	238	62	210	2827
17	Бачка Паланка	ДУНАВ	212	44	190	-
18	Нови Сад	ДУНАВ	162	37	142	-
19	Земун	ДУНАВ	222	8	218	-
20	Панчево	ДУНАВ	251	5	247	-
21	Смедерево	ДУНАВ	440	2	-	2700
22	В.Градиште	ДУНАВ	739	-1	-	-
23	Прахово	Дунав	-	-	-	-
24	Сента	ТИСА	256	1	257	236
25	Тител	ТИСА	167	20	156	-
26	Багрдан	В.МОРАВА	-30	3	-27	40
27	Љубичевски мост	В.МОРАВА	-372	2	-379	55.1
28	Велико Село	Млава	23	-1	-	0.903
29	Књажевац	Б.Тимок	23	1	-	1.57
30	Зајечар	Б.Тимок	-84	0	-	2.79
31	Чокоњар	Тимок	-	-	-	-

III ТЕНДЕНЦИЈА ВОДОСТАЈА

Водно подручје Дунав, Сава и Београд:

Водно подручје Морава:

- Водостај на Јужној Морави је у благом опадању, изузев код Врањ.Прибоја и Грделице у стагнацији.
- Водостај на Западној Морави је у опадању, изузев код Милочаја у стагнацији.

IV ПРЕДУЗЕТЕ МЕРЕ, ИЗВРШЕНЕ АКТИВНОСТИ И РАДОВИ

Водно подручје Морава:

Сектор М.11.:

Надлежно предузеће CD HIS DOO спроводи двадесетчетворочасовно дежурство на сектору М.11. на реци Моравици деоници М.11.4. заштитни објекат 5. и 6. и реци Јужна Морава деоница М.11.4. заштитни објекат 3., и предузима све мере у складу са Општим и Оперативним планом одбране од поплава. 05.09.2017.године: Извођач радова на Коридору 10 изводи радове на изради обалоутврде на реци Моравици, на деоници М.11.4. заштитних објеката 5. и 6, у зони моста на споју измештеног и регулисаног корита

Сектор М.13.:

Надлежно предузеће ВДОО „МОРАВА“ из Чачка спроводи двадесетчетворочасовно дежурство на сектору М.13. на реци Западној Морави са следећим деоницама: деоница М.13.1., заштитне водне објекте 1., 2., 3. и 4.; деоница М.13.2., заштитни објекат 1.; деоница М.13.3., заштитни објекти 1. и 2.; као и деоница М.13.6., заштитни објекти 1. и 2.; на сектору М.13. ЧАЧАК-ПОЖЕГА-УЖИЦЕ, слив реке Западне Мораве и предузима све мере у складу са Општим и Оперативним планом одбране од поплава. За наведене деонице и даље је на снази Наредба бр.6 од 07.03.2016.године, јер се нису стекли услови због многобројних оштећења, где заштитни објекти више не испуњавају одбранбрену функцију. Сва оштећења су верификована на терену и раде се приоритети за хитне санационе радове.

Сектор М.12.:

Надлежно предузеће ВД „Западна Морава“ - Краљево спроводи двадесетчетворочасовно дежурство на сектору М.12., на реци Западној Морави, деоницама: М.12.10. заштитним водним објектима 1.и 2. и деоница М.12.7., заштитни водни објекти бр.2.; и предузима све мере у складу са Општим и Оперативним планом одбране од поплава. За деоницу М.12.7., заштитни водни објекат 2. на сектору М.12. КРУШЕВАЦ-ТРСТЕНИК-КРАЉЕВО-НОВИ ПАЗАР, и даље је на снази Наредба бр.27 од 13.03.2016.године, јер се нису стекли услови због многобројних оштећења, где заштитни објекти више не испуњавају одбранбрену функцију.

Сектор М.10.:

Брана „РАСТОВНИЦА“

Надлежно предузеће ЈКП «НАММЕУМ» из Прокупља спроводи двадесетчетворочасовно дежурство на сектору М.10., деница М.10.3. на реци Топлици у сливу Јужне Мораве, и предузима све мере у складу са Општим и Оперативним планом одбране од поплава.

Ванредна одбрана је уведена због повећаног процуривања кроз тело бране, које се јавило услед високог нивоа воде у акумулацији. С обзиром да радни затварач на темељном испусту није у функцији, а помоћним се управља веома отежано, није било могуће брзо пражњење акумулације. Такође, постоје видљива оштећења на преливу, док је излазна затварачница константно потопљена. Нису се стекли услови за престанак ванредне одбране од поплава.

Ванредна одбрана је и даље на снази, јер нису предузете потребне мере. Комисија из Београда треба да утврди стање тела бране, евакуационих органа и машинске опреме. Ванредна одбрана ће трајати док се не добије њихов извештај.

Заменик руководиоца одбране од поплава за спољне воде и
загушење ледом
за подручје у надлежности ЈВП „СРБИЈАВОДЕ“

Звонимир Коцић, дипл. грађ. инж.

Доставити:

1. *Министарство пољопривреде и заштите животне средине, Републичка дирекција за воде – Главни координатор одбране од поплава, Београд*
2. *Министарство унутрашњих послова, Сектор за ванредне ситуације, Републички центар за обавештавање, Београд, факс 011/361-74-92*
3. *РХМЗ Србије, факс 011/254-27-46*
4. *ЈВП «Србијаводе» - Главни руководиоца одбране од поплава - Директор*
5. *ВПЦ «Сава-Дунав» - директору, руководиоцу одбране на водном подручју «Сава» и «Доњи Дунав», факс 011/311-29-27*
6. *ВПЦ «Морава» - директору, руководиоцу одбране на водном подручју «Морава», факс 018/4513-820*
7. *ЈВП «Србијаводе» - РЈ Јужна Морава, факс 018/4513-820*
8. *ЈВП «Србијаводе» - РЈ Западна Морава, факс 032/357-637*
9. *ЈВП «Србијаводе» - РЈ Велика Морава, факс 035/8471-355*
10. *ЈВП «Србијаводе» - РЈ Смедерево, факс 026/4627-116*
11. *ЈВП «Србијаводе» - РЈ Неготин, факс 019/546-392*