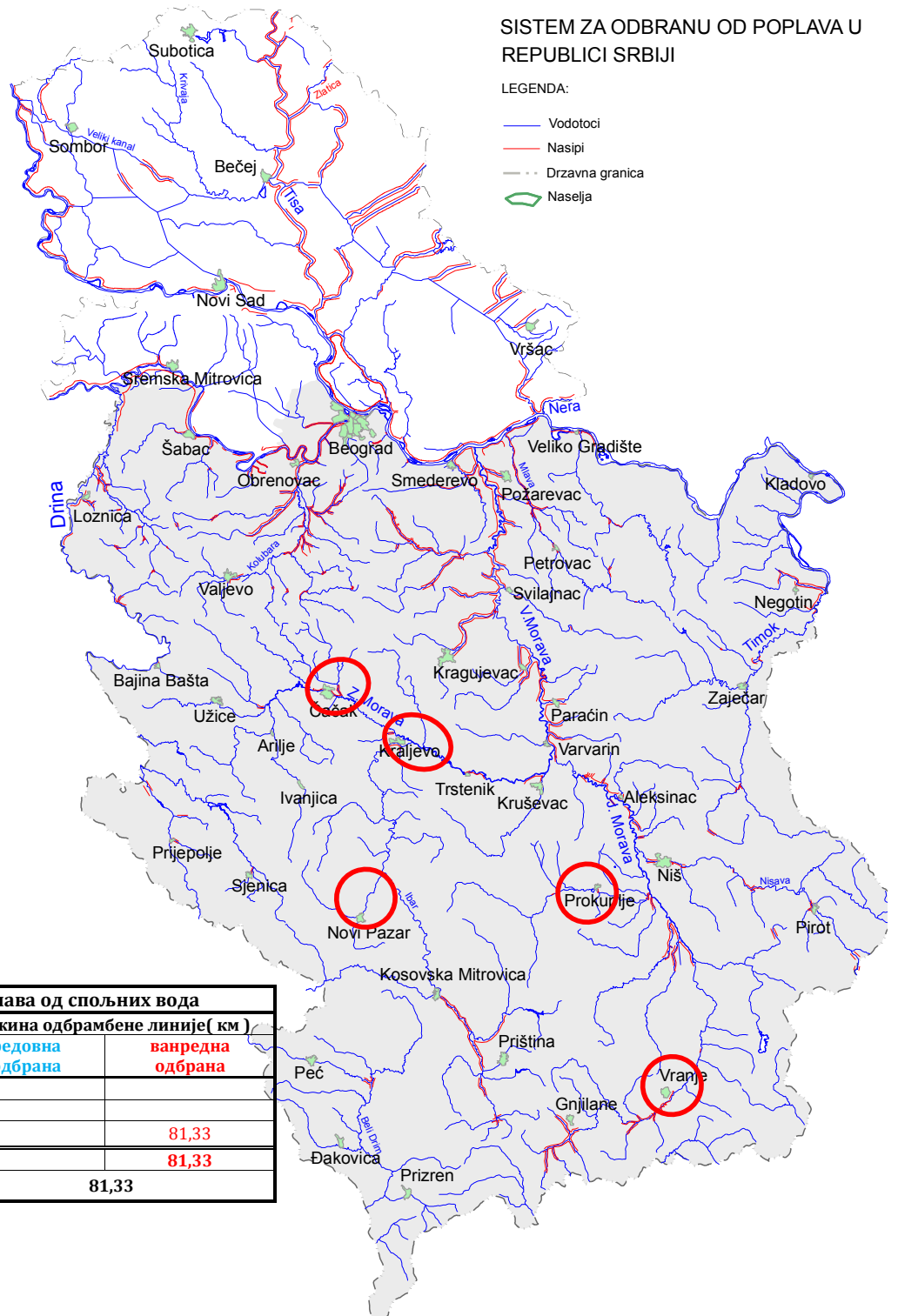


БИЛТЕН бр. 115
О СПРОВОЂЕЊУ ОДБРАНЕ ОД ПОПЛАВА
НА ПОДРУЧЈУ У НАДЛЕЖНОСТИ ЈВП “СРБИЈАВОДЕ”
10.05.2017.године



SISTEM ZA ODBRANU OD POPLAVA U REPUBLICI SRBIJI

LEGENDA:

- Vodotoci
- Nasipi
- - - - - Drzavna granica
- Naselja

Одбрана од поплава од спољних вода		
ВОДНО ПОДРУЧЈЕ	Дужина одбрамбене линије (км)	
	редовна одбрана	ванредна одбрана
Дунав		
Сава		
Морава		81,33
Свега:		81,33
УКУПНО:		81,33

I ВОДОТОКОВИ НА КОЈИМА СЕ СПРОВОДИ ОДБРАНА ОД ПОПЛАВА**СПОЉНЕ ВОДЕ**

Водоток	Сектор, Деоница	Угрожена насеља	Стање	Дужина (км)
ВП:МОРАВА				
Растовничка река Брана „Растовница“	M.10.3.	Прокупље	Ванредна одбрана	-
Јужна Морава, Трновачка река, Моравица	M.11. - M.11.4.3, M.11.4.5, M.11.4.6.	Врање, Бујановац	Ванредна одбрана	16,82
Рашка, Јошаница у Новом Пазару	M.12. - M.12.10.1 и M.12.10.2	Нови Пазар	Ванредна одбрана	4,90
Ибар код Краљева	M.12. -M.12.7.2	Краљево	Ванредна одбрана	3,60
Западна Морава са притокама	M.13. M.13.1.: 1., 2., 3. и 4., M.13.2.1., M.13.3.1. и M.13.3.2. M.13.6.1. и M.13.6.2.	Чачак Горњи Милановац Лучани	Ванредна одбрана	56,01
			Укупно ВП Морава	81,33

НАРЕДБЕ:**Водно подручје Дунав и Сава:**

-Нема нових наредби.

Водно подручје Морава:

-Нема нових наредби.

ОБАВЕШТЕЊА, ИЗВЕШТАЈИ И НАЛОЗИ (НАРЕДБЕ ЗА ИЗВОЂЕЊЕ ХИТНИХ ИНТЕРВЕНЦИЈА):**Водно подручје Дунав и Сава:**

- Нема нових обавештења, извештаја и налога.

Водно подручје Морава:

- Нема нових обавештења, извештаја и налога.

II ПРЕГЛЕД ХИДРОМЕТЕОРОЛОШКИХ ПОДАТАКА ЗА 10.05.2017.

Бр.	Станица	Река	ВОДОСТАЈ			ПРОТИЦАЈ
			7ч	промена за 24ч	19ч	7ч
			(cm)	(cm)	(cm)	(m ³ /s)
1	Варварин	ВЕЛ.МОРАВА	-26	17	-23	280
2	Ђуприја	ВЕЛ.МОРАВА	44	24	32	-
3	Багрдан	ВЕЛ.МОРАВА	140	30	119	311
4	Љубичево	ВЕЛ.МОРАВА	-216	6	-218	299
5	Смед. Паланка	Јасеница	69	-1	-	1.25
6	Смед. Паланка	Кубршница	83	-3	-	-
7	Мајур	Лугомир	44	-3	-	1.4
8	Врањски Прибој	ЈУЖ.МОРАВА	-126	-5	-	14.5
9	Грделица	ЈУЖ.МОРАВА	106	-24	-	53.1
10	Корвинград	ЈУЖ.МОРАВА	-70	-30	-	128
11	Алексинац	ЈУЖ.МОРАВА	8	7	-	159
12	Мојсиње	ЈУЖ.МОРАВА	186	34	-	188
13	Власотинце	Власина	70	-15	-	22
14	Лесковац	Ветерница	60	-3	-	5.8
15	Печењевце	Јабланица	53	-2	-	3.74
16	Пепељевац	Топлица	59	-9	-	15.1
17	Дољевац	Топлица	45	-7	-	15.7
18	Пирот	Нишава	-36	-1	-	19.5
19	Ниш	Нишава	101	-6	-	34.3
20	Кратовска стена	ЗАП.МОРАВА	290	10	-	44.3
21	Милочај	ЗАП.МОРАВА	102	-11	-	30.1
22	Јасика	ЗАП.МОРАВА	-34	5	-	113
23	Рашка	Ибар	232	13	-	58.9
24	Лопатница лакат	Ибар	84	21	-	104
25	Смедерево	ДУНАВ	544	2	-	6900
1	Јамена	САВА	525	-21	-	1338

2	Ср.Митровица	САВА	308	-18	315	1698
3	Шабац	САВА	186	-17	-	-
4	Београд	САВА	355	-4	359	-
5	Радаљ	ДРИНА	226	143	136	623
6	Пријепоље	ЛИМ	90	-2	-	79
7	Лешница	Јадар	63	13	-	8.03
8	Ваљево	КОЛУБАРА	35	8	-	4.1
9	Словац	КОЛУБАРА	-	-	-	-
10	Бели Брод	КОЛУБАРА	48	8	-	14.2
11	Дражевац	КОЛУБАРА	136	1	-	-
12	Боговађа	Љиг	224	10	-	11.7
13	Коцељева	Тамнава	0	-8	-	-
14	Ђеманов мост	Тамнава	56	-3	-	0.716
15	Бездан	ДУНАВ	308	-15	315	3038
16	Богојево	ДУНАВ	333	-11	340	3451
17	Бачка Паланка	ДУНАВ	335	-3	337	-
18	Нови Сад	ДУНАВ	331	-3	332	-
19	Земун	ДУНАВ	400	-3	402	-
20	Панчево	ДУНАВ	410	-2	412	-
21	Смедерево	ДУНАВ	544	2	-	6900
22	В.Градиште	ДУНАВ	777	5	-	-
23	Прахово	Дунав	-	-	-	-
24	Сента	ТИСА	312	2	312	1041
25	Тител	ТИСА	374	1	374	-
26	Багрдан	В.МОРАВА	140	30	119	311
27	Љубичевски мост	В.МОРАВА	-216	6	-218	299
28	Велико Село	Млава	107	-10	-	11.7
29	Књажевац	Б.Тимок	70	-9	-	11
30	Зајечар	Б.Тимок	-6	-2	-	21.9
31	Чокоњар	Тимок	-	-	-	-

III ТЕНДЕНЦИЈА ВОДОСТАЈА

Водно подручје Дунав и Сава:

Водно подручје Морава:

- Водостај на Јужној Морави у опадању, изузев код Алексинца и Мојсиња у порасту.
- Водостај на Западној Морави у порасту, изузев код Милочаја у опадању.

IV ПРЕДУЗЕТЕ МЕРЕ, ИЗВРШЕНЕ АКТИВНОСТИ И РАДОВИ

Водно подручје Морава:

Сектор М.11.:

Надлежно предузеће CD HIS DOO спроводи **двдесетчетворочасовно** дежурство чуварске службе и руководећег особља на сектору М.11. на реци Моравици деоница М.11.4. заштитни објект 5. и 6. и на реци Јужна Морава деоница М.11.4. заштитни објект 3. и предузима све мере у складу са Општим и Оперативним планом одбране од поплава.

09.05.2017.године - Извођач радова на Коридору 10 изводи радове на изради обалоутврде од ломљеног камена на десној обали реке Моравице, на деоници М.11.4. заштитни објект 5, низводно од споја измештеног и регулисаног корита.

Сектор М.13.:

Надлежно предузеће ВДОО „МОРАВА“ из Чачка спроводи **двдесетчетворочасовно** дежурство на сектору М.13. на реци Западној Морави са следећим деоницама: деоница М.13.1., заштитне водне објекте 1., 2., 3. и 4.; 6.; деоница М.13.2., заштитни објект 1.; деоница М.13.3., заштитни објекти 1. и 2.; као и деоница М.13.6., заштитни објекти 1. и 2.; на сектору М.13. ЧАЧАК-ПОЖЕГА-УЖИЦЕ, слив реке Западне Мораве и предузима све мере у складу са Општим и Оперативним планом одбране од поплава. За наведене деонице и даље је на снази Наредба бр.6 од 07.03.2016. године, јер се нису стекли услови због многобројних оштећења, где заштитни објекти више не испуњавају одбранбрену функцију. Сва оштећења су верификована на терену и раде се приоритети за хитне санационе радове.

Сектор М.12.:

Надлежно предузеће ВД „Западна Морава“ - Краљево спроводи **двдесетчетворочасовно** дежурство на сектору М.12., на реци Западној Морави, деоницама: М.12.10. заштитним водним објектима 1.и 2. и деоница М.12.7., заштитни водни објекти бр.2.; и предузима све мере у складу са Општим и Оперативним планом одбране од поплава. За деоницу М.12.7., заштитни водни објект 2. на сектору М.12. КРУШЕВАЦ-ТРСТЕНИК-КРАЉЕВО-НОВИ ПАЗАР, и даље је на снази Наредба бр.27 од 13.03.2016.године, јер се нису стекли услови због многобројних оштећења, где заштитни објекти више не испуњавају одбранбрену функцију.

Сектор М.10.:

Брана „РАСТОВНИЦА“

Надлежно предузеће ЈКП «НАММЕУМ» из Прокупља спроводи **двадесетчетворочасовно** дежурство на сектору М.10., деница М.10.3. на реци Топлици у сливу Јужне Мораве, и предузима све мере у складу са Општим и Оперативним планом одбране од поплава. Ванредна одбрана је уведена због повећаног процуривања кроз тело бране, које се јавило услед високог нивоа воде у акумулацији. С обзиром да радни затварач на темељном испусту није у функцији, а помоћним се управља веома отежано, није било могуће брзо пражњење акумулације. Такође, постоје видљива оштећења на преливу, док је излазна затварачница константно потопљена. Нису се стекли услови за престанак ванредне одбране од поплава.

Ванредна одбрана је и даље на снази, јер нису предузете потребне мере. Комисија из Београда треба да утврди стање тела бране, евакуационих органа и машинске опреме. Ванредна одбрана ће трајати док се не добије њихов извештај.

Заменик руководиоца одбране од поплава за спољне воде и
загушење ледом
за подручје у надлежности ЈВП „СРБИЈАВОДЕ“

Звонимир Коцић, дипл. грађ. инж.

Доставити:

1. *Министарство пољопривреде и заштите животне средине, Републичка дирекција за воде – Главни координатор одбране од поплава, Београд*
2. *Министарство унутрашњих послова, Сектор за ванредне ситуације, Републички центар за обавештавање, Београд, факс 011/361-74-92*
3. *РХМЗ Србије, факс 011/254-27-46*
4. *ЈВП «Србијаводе» - Главни руководилац одбране од поплава - Директор*
5. *ВПЦ «Сава-Дунав» - директору, руководиоцу одбране на водном подручју «Сава» и «Доњи Дунав», факс 011/311 -29-27*
6. *ВПЦ «Морава» - директору, руководиоцу одбране на водном подручју «Морава», факс 018/4513-820*
7. *ЈВП «Србијаводе» - РЈ Јужна Морава, факс 018/4513-820*
8. *ЈВП «Србијаводе» - РЈ Западна Морава, факс 032/357-637*
9. *ЈВП «Србијаводе» - РЈ Велика Морава, факс 035/8471-355*
10. *ЈВП «Србијаводе» - РЈ Смедерево, факс 026/4627-116*
11. *ЈВП «Србијаводе» - РЈ Неготин, факс 019/546-392*