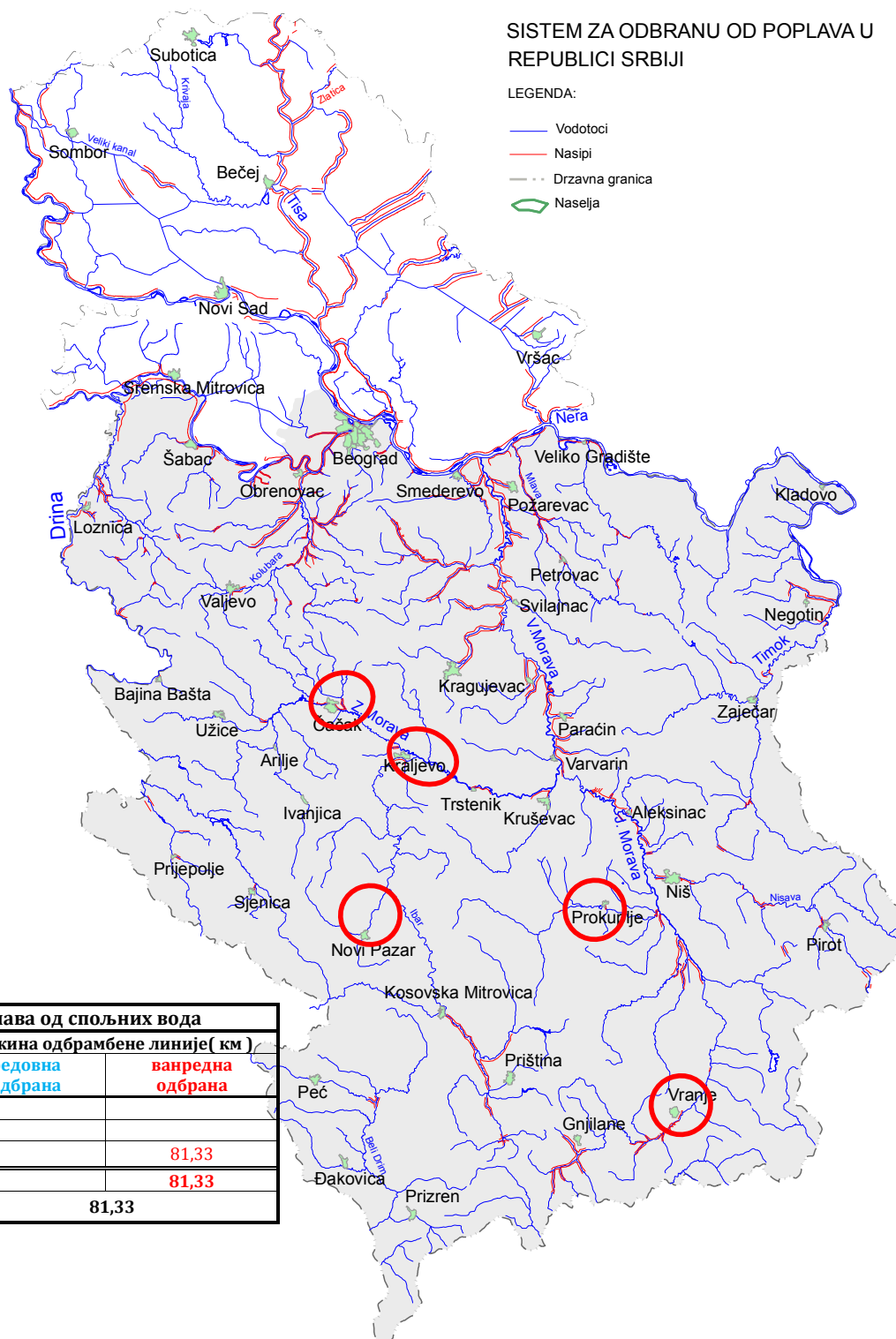


БИЛТЕН бр. 111
О СПРОВОЂЕЊУ ОДБРАНЕ ОД ПОПЛАВА
НА ПОДРУЧЈУ У НАДЛЕЖНОСТИ ЈВП “СРБИЈАВОДЕ”
05.05.2017.године



SISTEM ZA ODBRANU OD POPLAVA U REPUBLICI SRBIJI

LEGENDA:

- Vodotoci
- Nasipi
- - - - - Drzavna granica
- Naselja

Одбрана од поплава од спољних вода		
ВОДНО ПОДРУЧЈЕ	Дужина одбрамбене линије (км)	
	редовна одбрана	ванредна одбрана
Дунав		
Сава		
Морава		81,33
Свега:		81,33
УКУПНО:		81,33

I ВОДОТОКОВИ НА КОЈИМА СЕ СПРОВОДИ ОДБРАНА ОД ПОПЛАВА**СПОЉНЕ ВОДЕ**

Водоток	Сектор, Деоница	Угрожена насеља	Стање	Дужина (км)
ВП:МОРАВА				
Растовничка река Брана „Растовница“	M.10.3.	Прокупље	Ванредна одбрана	-
Јужна Морава, Трновачка река, Моравица	M.11. - M.11.4.3, M.11.4.5, M.11.4.6.	Врање, Бујановац	Ванредна одбрана	16,82
Рашка, Јошаница у Новом Пазару	M.12. - M.12.10.1 и M.12.10.2	Нови Пазар	Ванредна одбрана	4,90
Ибар код Краљева	M.12. -M.12.7.2	Краљево	Ванредна одбрана	3,60
Западна Морава са притокама	M.13. M.13.1.: 1., 2., 3. и 4., M.13.2.1., M.13.3.1. и M.13.3.2. M.13.6.1. и M.13.6.2.	Чачак Горњи Милановац Лучани	Ванредна одбрана	56,01
			Укупно ВП Морава	81,33

НАРЕДБЕ:**Водно подручје Дунав и Сава:**

-Нема нових наредби.

Водно подручје Морава:

-Нема нових наредби.

ОБАВЕШТЕЊА, ИЗВЕШТАЈИ И НАЛОЗИ (НАРЕДБЕ ЗА ИЗВОЂЕЊЕ ХИТНИХ ИНТЕРВЕНЦИЈА):**Водно подручје Дунав и Сава:**

- Нема нових обавештења, извештаја и налога.

Водно подручје Морава:

- Упозорење свим субјектима из Оперативног плана одбране од поплава из 2017.године, **бр.2-07-2892 од 03.05.2017.године**, да се у складу са прогнозом РХМЗС-а (Метеоролошко упозорење РХМЗ-а за период од: 11⁴⁷ дана 03.05.2017. до: 11⁴⁷ дана 05.05.2017. „УПОЗОРЕЊЕ НА ЛОКАЛНУ ПОЈАВУ ГРАДА: До петка променљиво облачно, местимично пљускови и грмљавина. У среду, а нарочито у петак понегде непогода са јаким пљуском (велика количина падавина) и градом.“) строго придржавају својих обавеза из Општег плана за одбрану од поплава 2012 - 2018.године.

II ПРЕГЛЕД ХИДРОМЕТЕОРОЛОШКИХ ПОДАТАКА ЗА 05.05.2017.

Бр.	Станица	Река	ВОДОСТАЈ			ПРОТИЦАЈ
			7ч	промена за 24ч	19ч	7ч
			(cm)	(cm)	(cm)	(m ³ /s)
1	Варварин	ВЕЛ.МОРАВА	-48	10	-53	223
2	Ђуприја	ВЕЛ.МОРАВА	11	6	8	-
3	Багрдан	ВЕЛ.МОРАВА	100	2	98	234
4	Љубичево	ВЕЛ.МОРАВА	-237	9	-243	249
5	Смед. Паланка	Јасеница	68	-1	-	1.2
6	Смед. Паланка	Кубршница	78	-1	-	-
7	Мајур	Лугомир	46	-33	-	1.64
8	Врањски Прибој	ЈУЖ.МОРАВА	-147	-5	-	8.51
9	Грделица	ЈУЖ.МОРАВА	71	7	-	31.2
10	Корвинград	ЈУЖ.МОРАВА	-116	14	-	79.8
11	Алексинац	ЈУЖ.МОРАВА	-47	8	-	90.8
12	Мојсиње	ЈУЖ.МОРАВА	122	4	-	111
13	Власотинце	Власина	58	14	-	15.9
14	Лесковац	Ветерница	72	-4	-	8.05
15	Печењевце	Јабланица	47	1	-	2.9
16	Пепељевац	Топлица	81	28	-	26.1
17	Дољевац	Топлица	62	34	-	21.6
18	Пирот	Нишава	-46	3	-	15.4
19	Ниш	Нишава	85	3	-	23.3
20	Кратовска стена	ЗАП.МОРАВА	282	-16	-	40.5
21	Милочај	ЗАП.МОРАВА	121	1	-	41.8

22	Јасика	ЗАП.МОРАВА	-29	11	-	121
23	Рашка	Ибар	208	-11	-	41
24	Лопатница лакат	Ибар	60	-7	-	73
25	Смедерево	ДУНАВ	536	22	-	6700
1	Јамена	САВА	708	-18	-	2036
2	Ср.Митровица	САВА	434	5	432	2491
3	Шабац	САВА	300	13	-	-
4	Београд	САВА	360	14	352	-
5	Радаљ	ДРИНА	183	-43	183	438
6	Пријеполје	ЛИМ	91	-3	-	80.6
7	Лешница	Јадар	107	55	-	18.6
8	Ваљево	КОЛУБАРА	27	-4	-	2.33
9	Словац	КОЛУБАРА	-	-	-	-
10	Бели Брод	КОЛУБАРА	34	2	-	10.3
11	Дражевац	КОЛУБАРА	140	11	-	-
12	Боговађа	Љиг	194	-3	-	9.33
13	Коцељева	Тамнава	6	0	-	-
14	Ђеманов мост	Тамнава	57	1	-	0.742
15	Бездан	ДУНАВ	345	-14	355	3260
16	Богојево	ДУНАВ	362	2	363	3655
17	Бачка Паланка	ДУНАВ	348	9	345	-
18	Нови Сад	ДУНАВ	334	11	329	-
19	Земун	ДУНАВ	402	14	394	-
20	Панчево	ДУНАВ	407	14	400	-
21	Смедерево	ДУНАВ	536	22	-	6700
22	В.Градиште	ДУНАВ	762	26	-	-
23	Прахово	Дунав	-	-	-	-
24	Сента	ТИСА	277	1	276	676
25	Тител	ТИСА	358	10	354	-
26	Багрдан	В.МОРАВА	100	2	98	234
27	Љубичевски мост	В.МОРАВА	-237	9	-243	249
28	Велико Село	Млава	62	-1	-	4.22
29	Књажевац	Б.Тимок	52	0	-	4.72
30	Зајечар	Б.Тимок	-27	0	-	15
31	Чокоњар	Тимок	-	-	-	-

III ТЕНДЕНЦИЈА ВОДОСТАЈА

Водно подручје Дунав и Сава:

Водно подручје Морава:

- Водостај на Јужној Морави у порасту, изузев код Врањ.Прибоја у благом опадању.
- Водостај на Западној Морави у порасту, изузев код Крат.стена у опадању.

IV ПРЕДУЗЕТЕ МЕРЕ, ИЗВРШЕНЕ АКТИВНОСТИ И РАДОВИ

Водно подручје Морава:

Сектор М.11.:

Надлежно предузеће CD HIS DOO спроводи **двадесетчетворочасовно** дежурство чуварске службе и руководећег особља на сектору М.11. на реци Моравици деоница М.11.4. заштитни објекат 5. и 6. и на реци Јужна Морава деоница М.11.4. заштитни објекат 3. и предузима све мере у складу са Општим и Оперативним планом одбране од поплава.

04.05.2017.године - Извођач радова на Коридору 10 изводи радове на изради обалоутврде од ломљеног камена на десној обали реке Моравице, на деоници М.11.4. заштитни објекат 5, низводно од споја измештеног и регулисаног корита.

Сектор М.13.:

Надлежно предузеће ВДОО „МОРАВА“ из Чачка спроводи **двадесетчетворочасовно** дежурство на сектору М.13. на реци Западној Морави са следећим деоницама: деоница М.13.1., заштитне водне објекте 1., 2., 3. и 4.; 6.; деоница М.13.2., заштитни објекат 1.; деоница М.13.3., заштитни објекти 1. и 2.; као и деоница М.13.6., заштитни објекти 1. и 2.; на сектору М.13. ЧАЧАК-ПОЖЕГА-УЖИЦЕ, слив реке Западне Мораве и предузима све мере у складу са Општим и Оперативним планом одбране од поплава. За наведене деонице и даље је на снази Наредба бр.6 од 07.03.2016. године, јер се нису стекли услови због многобројних оштећења, где заштитни објекти више не испуњавају одбранбрену функцију. Сва оштећења су верификована на терену и раде се приоритети за хитне санационе радове.

Сектор М.12.:

Надлежно предузеће ВД „Западна Морава“ - Краљево спроводи **двадесетчетворочасовно** дежурство на сектору М.12., на реци Западној Морави, деоницама: М.12.10. заштитним водним објектима 1.и 2. и деоница М.12.7., заштитни водни објекти бр.2.; и предузима све мере у складу са Општим и Оперативним планом одбране од

поплава. За деоницу М.12.7., заштитни водни објекат 2. на сектору М.12. КРУШЕВАЦ-ТРСТЕНИК-КРАЉЕВО-НОВИ ПАЗАР, и даље је на снази Наредба бр.27 од 13.03.2016.године, јер се нису стекли услови због многобројних оштећења, где заштитни објекти више не испуњавају одбранбрену функцију.

Сектор М.10.:

Брана „РАСТОВНИЦА“

Надлежно предузеће ЈКП «НАММЕУМ» из Прокупља спроводи двадесетчетворочасовно дежурство на сектору М.10., деница М.10.3. на реци Топлици у сливу Јужне Мораве, и предузима све мере у складу са Општим и Оперативним планом одбране од поплава. Ванредна одбрана је уведена због повећаног процуривања кроз тело бране, које се јавило услед високог нивоа воде у акумулацији. С обзиром да радни затварач на темељном испусту није у функцији, а помоћним се управља веома отежано, није било могуће брзо пражњење акумулације. Такође, постоје видљива оштећења на преливу, док је излазна затварачница константно потопљена. Нису се стекли услови за престанак ванредне одбране од поплава.

Ванредна одбрана је и даље на снази, јер нису предузете потребне мере. Комисија из Београда треба да утврди стање тела бране, евакуационих органа и машинске опреме. Ванредна одбрана ће трајати док се не добије њихов извештај.

Заменик руководиоца одбране од поплава за спољне воде и
загушење ледом
за подручје у надлежности ЈВП „СРБИЈАВОДЕ“

Звонимир Коцић, дипл. грађ. инж.

Доставити:

1. Министарство пољопривреде и заштите животне средине, Републичка дирекција за воде – Главни координатор одбране од поплава, Београд
2. Министарство унутрашњих послова, Сектор за ванредне ситуације, Републички центар за обавештавање, Београд, факс 011/361-74-92
3. РХМЗ Србије, факс 011/254-27-46
4. ЈВП «Србијаводе» - Главни руководиоца одбране од поплава - Директор
5. ВПЦ «Сава-Дунав» - директору, руководиоцу одбране на водном подручју «Сава» и «Доњи Дунав», факс 011/311 -29-27
6. ВПЦ «Морава» - директору, руководиоцу одбране на водном подручју «Морава», факс 018/4513-820
7. ЈВП «Србијаводе» - РЈ Јужна Морава, факс 018/4513-820
8. ЈВП «Србијаводе» - РЈ Западна Морава, факс 032/357-637
9. ЈВП «Србијаводе» - РЈ Велика Морава, факс 035/8471-355
10. ЈВП «Србијаводе» - РЈ Смедерево, факс 026/4627-116
11. ЈВП «Србијаводе» - РЈ Неготин, факс 019/546-392