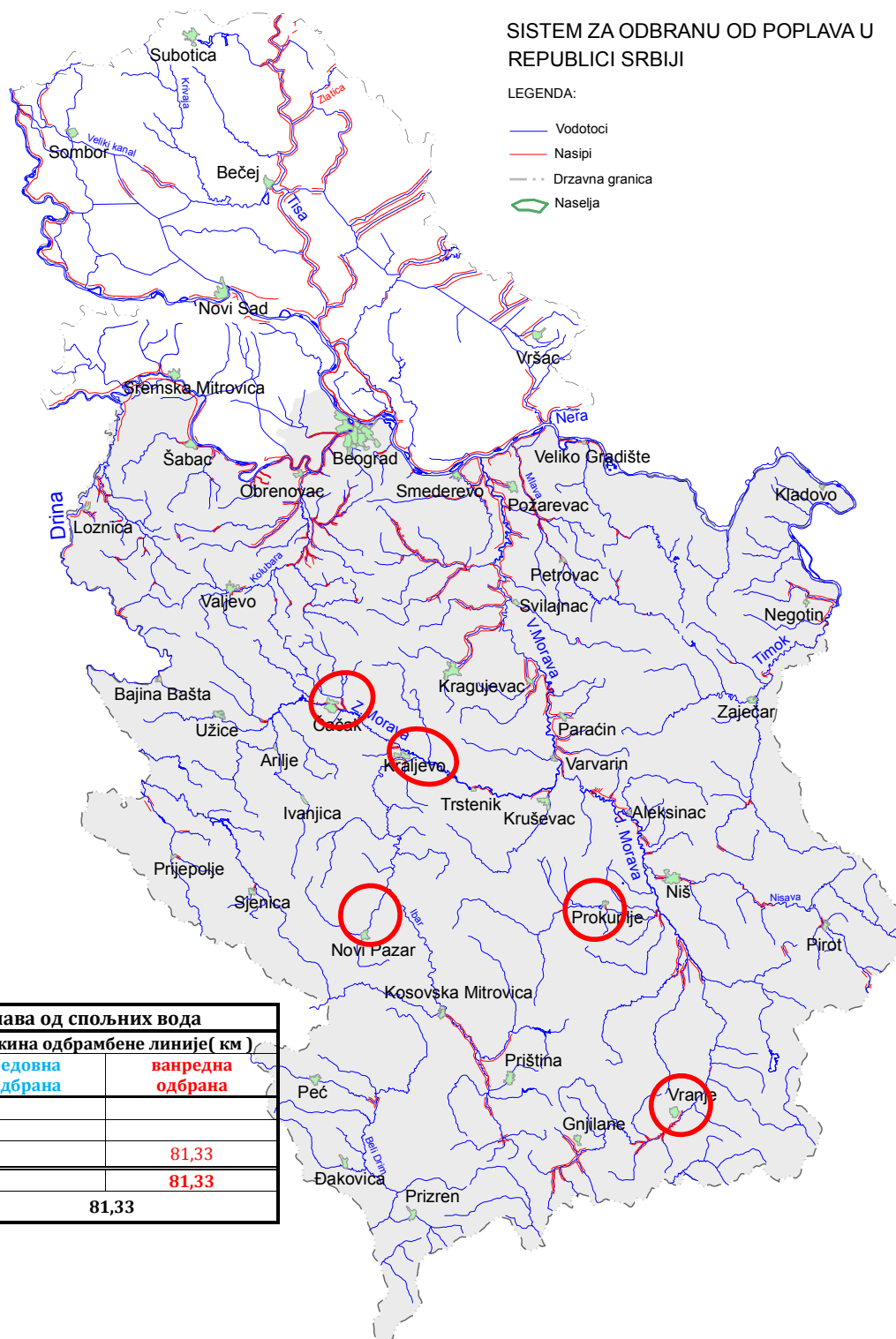


**БИЛТЕН бр. 110**  
О СПРОВОЂЕЊУ ОДБРАНЕ ОД ПОПЛАВА  
НА ПОДРУЧЈУ У НАДЛЕЖНОСТИ ЈВП “СРБИЈАВОДЕ”  
**04.05.2017.године**



SISTEM ZA ODBRANU OD POPLAVA U REPUBLICI SRBIJI

LEGENDA:

- Vodotoci
- Nasipi
- Drzavna granica
- Naselja

Одбрана од поплава од спољних вода		
ВОДНО ПОДРУЧЈЕ	Дужина одбрамбене линије ( км )	
	редовна одбрана	ванредна одбрана
Дунав		
Сава		
Морава		81,33
Свега:		81,33
<b>УКУПНО:</b>		<b>81,33</b>

**I ВОДОТОКОВИ НА КОЈИМА СЕ СПРОВОДИ ОДБРАНА ОД ПОПЛАВА****СПОЉНЕ ВОДЕ**

Водоток	Сектор, Деоница	Угрожена насеља	Стање	Дужина (км)
<b>ВП:МОРАВА</b>				
Растовничка река Брана „Растовница“	M.10.3.	Прокупље	Ванредна одбрана	-
Јужна Морава, Трновачка река, Моравица	M.11. - M.11.4.3, M.11.4.5, M.11.4.6.	Врање, Бујановац	Ванредна одбрана	16,82
Рашка, Јошаница у Новом Пазару	M.12. - M.12.10.1 и M.12.10.2	Нови Пазар	Ванредна одбрана	4,90
Ибар код Краљева	M.12. -M.12.7.2	Краљево	Ванредна одбрана	3,60
Западна Морава са притокама	M.13. M.13.1.: 1., 2., 3. и 4., M.13.2.1., M.13.3.1. и M.13.3.2. M.13.6.1. и M.13.6.2.	Чачак Горњи Милановац Лучани	Ванредна одбрана	56,01
			<b>Укупно ВП Морава</b>	<b>81,33</b>

**НАРЕДБЕ:****Водно подручје Дунав и Сава:**

-Нема нових наредби.

**Водно подручје Морава:**

-Нема нових наредби.

**ОБАВЕШТЕЊА, ИЗВЕШТАЈИ И НАЛОЗИ (НАРЕДБЕ ЗА ИЗВОЂЕЊЕ ХИТНИХ ИНТЕРВЕНЦИЈА):****Водно подручје Дунав и Сава:**

- Нема нових обавештења, извештаја и налога.

**Водно подручје Морава:**

- Упозорење свим субјектима из Оперативног плана одбране од поплава из 2017.године, **бр.2-07-2892 од 03.05.2017.године**, да се у складу са прогнозом РХМЗС-а (Метеоролошко упозорење РХМЗС-а за период од: 11<sup>47</sup> дана 03.05.2017. до: 11<sup>47</sup> дана 05.05.2017. „УПОЗОРЕЊЕ НА ЛОКАЛНУ ПОЈАВУ ГРАДА: До петка променљиво облачно, местимично пљускови и грмљавина. У среду, а нарочито у петак понегде непогода са јаким пљуском (велика количина падавина) и градом.“) строго придржавају својих обавеза из Општег плана за одбрану од поплава 2012 – 2018.године.

**II ПРЕГЛЕД ХИДРОМЕТЕОРОЛОШКИХ ПОДАТАКА ЗА 04.05.2017.**

Бр.	Станица	Река	ВОДОСТАЈ			ПРОТИЦАЈ
			7ч	промена за 24ч	19ч	7ч
			(cm)	(cm)	(cm)	(m <sup>3</sup> /s)
1	Варварин	ВЕЛ.МОРАВА	-58	-1	-59	198
2	Ђуприја	ВЕЛ.МОРАВА	5	-2	6	-
3	Багрдан	ВЕЛ.МОРАВА	98	0	94	230
4	Љубичево	ВЕЛ.МОРАВА	-246	5	-246	228
5	Смед. Паланка	Јасеница	69	0	-	1.25
6	Смед. Паланка	Кубршница	79	1	-	-
7	Мајур	Лугомир	79	39	-	7.18
8	Врањски Прибој	ЈУЖ.МОРАВА	-142	3	-	9.79
9	Грделица	ЈУЖ.МОРАВА	64	-6	-	27.4
10	Корвинград	ЈУЖ.МОРАВА	-130	-16	-	66.7
11	Алексинац	ЈУЖ.МОРАВА	-55	1	-	81.9
12	Мојсиње	ЈУЖ.МОРАВА	118	-3	-	107
13	Власотинце	Власина	44	4	-	9.91
14	Лесковац	Ветерница	76	2	-	8.85
15	Печенеџце	Јабланица	46	-2	-	2.76
16	Пепељевац	Топлица	53	6	-	12.6
17	Дољевац	Топлица	28	2	-	10.5
18	Пирот	Нишава	-49	3	-	14.3
19	Ниш	Нишава	82	-2	-	21.3
20	Кратовска стена	ЗАП.МОРАВА	298	24	-	48.2
21	Милочај	ЗАП.МОРАВА	120	12	-	41.1

22	Јасика	ЗАП.МОРАВА	-40	7	-	105
23	Рашка	Ибар	219	10	-	48.9
24	Лопатница лакат	Ибар	67	12	-	81.4
25	Смедерево	ДУНАВ	514	18	-	6439
1	Јамена	САВА	726	-12	-	2114
2	Ср.Митровица	САВА	429	-4	435	2459
3	Шабац	САВА	287	0	-	-
4	Београд	САВА	346	22	338	-
5	Радаљ	ДРИНА	226	90	153	623
6	Пријеполје	ЛИМ	94	1	-	85.4
7	Лешница	Јадар	52	17	-	6.04
8	Ваљево	КОЛУБАРА	31	5	-	3.1
9	Словац	КОЛУБАРА	-	-	-	-
10	Бели Брод	КОЛУБАРА	32	-2	-	9.8
11	Дражевац	КОЛУБАРА	129	8	-	-
12	Боговађа	Љиг	197	-6	-	9.57
13	Коцељева	Тамнава	6	-2	-	-
14	Ђеманов мост	Тамнава	56	-1	-	0.716
15	Бездан	ДУНАВ	359	13	355	3344
16	Богојево	ДУНАВ	360	14	354	3640
17	Бачка Паланка	ДУНАВ	339	20	331	-
18	Нови Сад	ДУНАВ	323	23	314	-
19	Земун	ДУНАВ	388	21	380	-
20	Панчево	ДУНАВ	393	20	386	-
21	Смедерево	ДУНАВ	514	18	-	6439
22	В.Градиште	ДУНАВ	736	11	-	-
23	Прахово	Дунав	-	-	-	-
24	Сента	ТИСА	276	0	276	669
25	Тител	ТИСА	348	22	340	-
26	Багрдан	В.МОРАВА	98	0	94	230
27	Љубичевски мост	В.МОРАВА	-246	5	-246	228
28	Велико Село	Млава	63	0	-	4.38
29	Књажевац	Б.Тимок	52	-1	-	4.72
30	Зајечар	Б.Тимок	-27	-3	-	15
31	Чокоњар	Тимок	-	-	-	-

### **III ТЕНДЕНЦИЈА ВОДОСТАЈА**

#### **Водно подручје Дунав и Сава:**

#### **Водно подручје Морава:**

- Водостај на Јужној Морави у опадању, изузев код Врањ.Прибоја и Алексинца у благом порасту.
- Водостај на Западној Морави у порасту.

### **IV ПРЕДУЗЕТЕ МЕРЕ, ИЗВРШЕНЕ АКТИВНОСТИ И РАДОВИ**

#### **Водно подручје Морава:**

##### **Сектор М.11.:**

Надлежно предузеће CD HIS DOO спроводи **двадесетчетворочасовно** дежурство чуварске службе и руководећег особља на сектору М.11. на реци Моравици деоница М.11.4. заштитни објекат 5. и 6. и на реци Јужна Морава деоница М.11.4. заштитни објекат 3. и предузима све мере у складу са Општим и Оперативним планом одбране од поплава.

03.05.2017.године - Извођач радова на Коридору 10 изводи радове на изради обалоутврде од ломљеног камена на десној обали реке Моравице, на деоници М.11.4. заштитни објекат 5, низводно од споја измештеног и регулисаног корита. На деоници М.11.4. заштитни објекат 6, Извођач је низводно од споја измештеног и регулисаног корита, у склопу регулационих радова на постојећем кориту уклонио преостале бетонске цеви испуста, које су пролазиле кроз тело левообалног насипа (два паралелна реда цеви), чиме је извршио пробијање истог.

##### **Сектор М.13.:**

Надлежно предузеће ВДОО „МОРАВА“ из Чачка спроводи **двадесетчетворочасовно** дежурство на сектору М.13. на реци Западној Морави са следећим деоницама: деоница М.13.1., заштитне водне објекте 1., 2., 3. и 4.; 6.; деоница М.13.2., заштитни објекат 1.; деоница М.13.3., заштитни објекти 1. и 2.; као и деоница М.13.6., заштитни објекти 1. и 2.; на сектору М.13. ЧАЧАК-ПОЖЕГА-УЖИЦЕ, слив реке Западне Мораве и предузима све мере у складу са Општим и Оперативним планом одбране од поплава. За наведене деонице и даље је на снази Наредба бр.6 од 07.03.2016. године, јер се нису стекли услови због многобројних оштећења, где заштитни објекти више не испуњавају одбранбрену функцију. Сва оштећења су верификована на терену и раде се приоритети за хитне санационе радове.

#### Сектор М.12.:

Надлежно предузеће ВД „Западна Морава“ - Краљево спроводи двадесетчетворочасовно дежурство на сектору М.12., на реци Западној Морави, деоницама: М.12.10. заштитним водним објектима 1.и 2. и деоница М.12.7., заштитни водни објекти бр.2.; и предузима све мере у складу са Општим и Оперативним планом одбране од поплава. За деоницу М.12.7., заштитни водни објекат 2. на сектору М.12. КРУШЕВАЦ-ТРСЕНИК-КРАЉЕВОНОВИ ПАЗАР, и даље је на снази Наредба бр.27 од 13.03.2016.године, јер се нису стекли услови због многобројних оштећења, где заштитни објекти више не испуњавају одбранбени функцију.

#### Сектор М.10.:

##### Брана „РАСТОВНИЦА“

Надлежно предузеће ЈКП «НАММЕУМ» из Прокупља спроводи двадесетчетворочасовно дежурство на сектору М.10., деоница М.10.3. на реци Топлици у сливу Јужне Мораве, и предузима све мере у складу са Општим и Оперативним планом одбране од поплава. Ванредна одбрана је уведена због повећаног проциравања кроз тело бране, које се јавило услед високог нивоа воде у акумулацији. С обзиром да радни затварач на темељном испусти није у функцији, а помоћним се управља веома отежано, није било могуће брзо прањење акумулације. Такође, постоје видљива оштећења на преливу, док је излазна затварачница константно потопљена. Нису се стекли услови за престанак ванредне одбране од поплава.

Ванредна одбрана је и даље на снази, јер нису предузете потребне мере. Комисија из Београда треба да утврди стање тела бране, евакуационих органа и машинске опреме. Ванредна одбрана ће трајати док се не добије њихов извештај.

Заменик руководиоца одбране од поплава за спољне воде и  
загушење ледом  
за подручје у надлежности ЈВП „СРБИЈАВОДЕ“

**Звонимир Коцић, дипл. грађ. инж.**

#### *Доставити:*

1. *Министарство пољопривреде и заштите животне средине, Републичка дирекција за воде – Главни координатор одбране од поплава, Београд*
2. *Министарство унутрашњих послова, Сектор за ванредне ситуације, Републички центар за обавештавање, Београд, факс 011/361-74-92*
3. *РХМЗ Србије, факс 011/254-27-46*
4. *ЈВП «Србијаводе» - Главни руководиоца одбране од поплава - Директор*
5. *ВПЦ «Сава-Дунав» - директору, руководиоцу одбране на водном подручју «Сава» и «Доњи Дунав», факс 011/311-29-27*
6. *ВПЦ «Морава» - директору, руководиоцу одбране на водном подручју «Морава», факс 018/4513-820*
7. *ЈВП «Србијаводе» - РЈ Јужна Морава, факс 018/4513-820*
8. *ЈВП «Србијаводе» - РЈ Западна Морава, факс 032/357-637*
9. *ЈВП «Србијаводе» - РЈ Велика Морава, факс 035/8471-355*
10. *ЈВП «Србијаводе» - РЈ Смедерево, факс 026/4627-116*
11. *ЈВП «Србијаводе» - РЈ Неготин, факс 019/546-392*