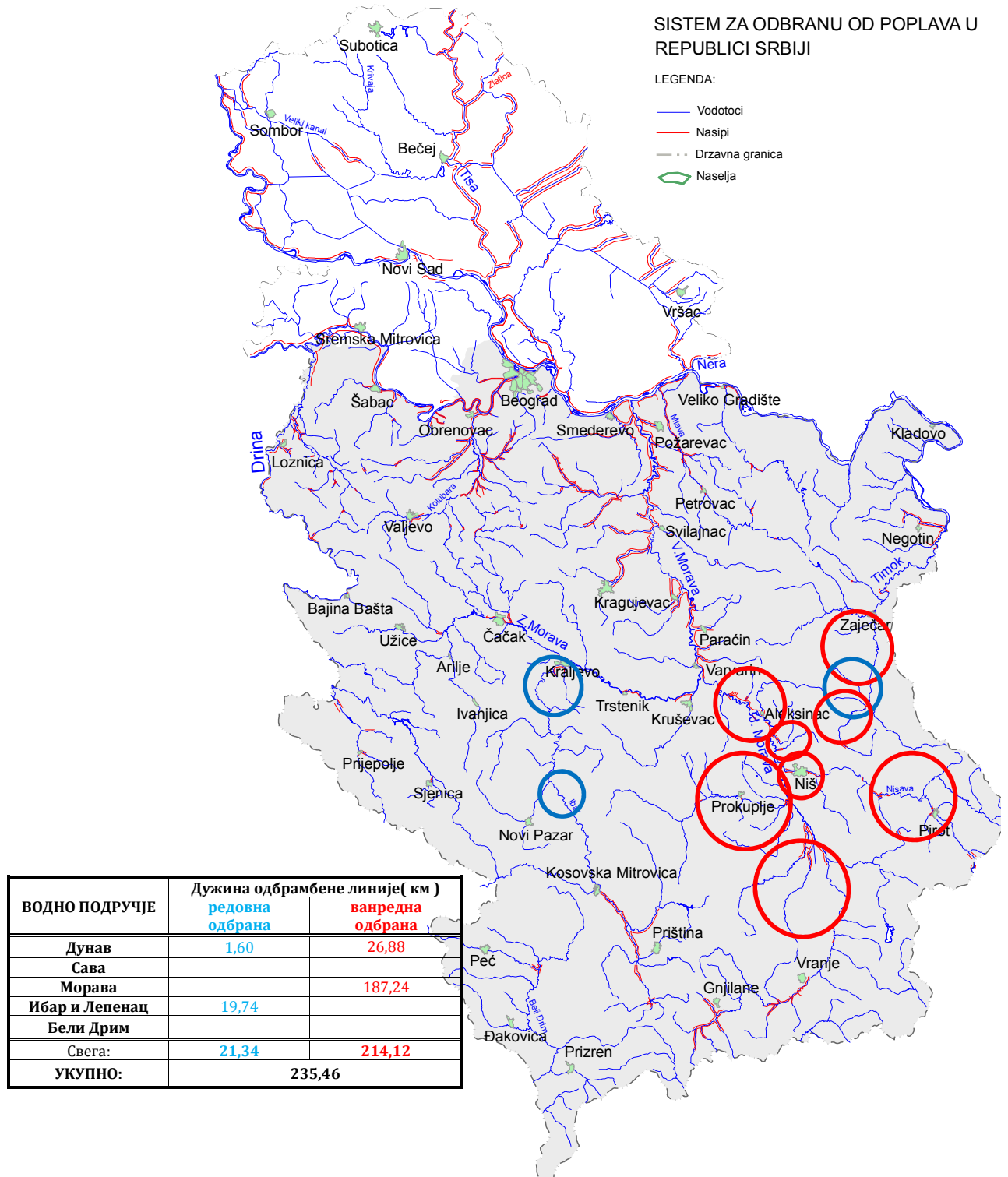


**БИЛТЕН бр. 11**  
**О СПРОВОЂЕЊУ ОДБРАНЕ ОД ПОПЛАВА**  
**НА ПОДРУЧЈУ У НАДЛЕЖНОСТИ ЈВП “СРБИЈАВОДЕ”**  
**06.03.2018. године**



**I ВОДОТОКОВИ НА КОЈИМА СЕ СПРОВОДИ ОДБРАНА ОД ПОПЛАВА**

Водоток	Сектор, Деоница	Угрожена насеља	Стање	Дужина (км)
<b>ВП: ДУНАВ</b>				
Тимок код Трнавац	Д.1.3. – Д.1.3.1. и Д.1.3.2	Трнавац	Ванредна одбрана	7,60
Сврљишки Тимок	Д.2.4.1.	Књажевац	Ванредна одбрана	3,64
Бели Тимок	Д.2.4.3	Књажевац	Ванредна одбрана	0,95
Сврљишки Тимок, Грезанска река	Д.2.4.4	Књажевац	Ванредна одбрана	4,29
Сврљишки Тимок	Д.2.5.	Бањица	Ванредна одбрана	1,1
Сврљишки Тимок	Д.2.6.1	Сврљиг	Ванредна одбрана	3,00
Сврљишки Тимок	Д.2.6.2.	Сврљиг	Ванредна одбрана	3,00
Бели Тимок	Д.2.1.2	Зајечар	Ванредна одбрана	3,30
Трговишки Тимок	Д.2.4.2.	Књажевац	Редовна одбрана	1,60
<b>Укупно ВП Дунав</b>				<b>28,48</b>
<b>ВП: МОРАВА, ИБАР И ЛЕПЕНАЦ И БЕЛИ ДРИМ</b>				
Јужна Морава, Рујишка река, Моравица	М.8. – М.8.1.2. М.8.1.4., М.8.1.5., М.8.1.6. и М.8.1.7.	Алексинац Ражањ	Ванредна одбрана	28,00
Јужна Морава, Трнавска, Топоничка река	М.8. – М.8.3.2. и М.8.3.3.	Алексинац	Ванредна одбрана	11,30
Јужна Морава, Трнавска, Топоничка река	М.8. – М.8.3.4. и М.8.3.5.	Г. Топоница	Ванредна одбрана	6,68
Нишава, Коритничка река	М.9.2.	Бела Паланка	Ванредна одбрана	67,70
Јужна Морава, Јабланица, Ветерница, Власина, Лужница	М.10.	Грделица, Печењевац, Лесковац, Власотинце	Ванредна одбрана	73,56
Ибар	М.12. – М.12.7., М.12.8. и М.12.9.	Матарушка Бања, Конарево, Рибница, Краљево	Редовна одбрана	18,17
Ибар, Рашка	М.12. – М.12.11.1. и М.12.11.2.	Рашка	Ванредна одбрана	1,57
<b>Укупно ВП Морава, Ибар и Лепенац и Бели Дрим</b>				<b>206,98</b>

**НАРЕДБЕ:**
**Водно подручје Дунав и Сава:**

- НАРЕДБОМ Број Д.1.-1 уводи се РЕДОВНА одбрана од поплава на сектору Д.1. „НЕГОТИН“, деоница Д.1.3.1. и Д.1.3.2. дана 04.03.2018. са почетком у 07<sup>00</sup> часова код АД за водопривреду „Водопривреда“, Пожаревац.

- НАРЕДБОМ Број Д.1.-2. укида се РЕДОВНА и уводи **ванредна одбрана од поплава** на сектору Д.1. НЕГОТИН, деоница -Д.1.3.1.и Д.1.3.2. дана 04.03.2018. године са почетком у 14<sup>00</sup> часова код А.Д. за водопривреду „ВОДОПРИВРЕДА“,Пожаревац.

- НАРЕДБОМ Број Д.2.-1. уводи се РЕДОВНА одбрана од поплава на сектору Д.2. ЗАЈЕЧАР, деонице Д.2.1.2. Д.2.4.Д.2.5. Д.2.6. дана 04.03.2018. године са почетком у 7<sup>00</sup> часова код А.Д. за водопривреду „ВОДОПРИВРЕДА“, Пожаревац.

- НАРЕДБОМ Број Д.2.-2. укида се РЕДОВНА и уводи **ванредна одбрана од поплава** на сектору Д.2. ЗАЈЕЧАР, деоница Д.2.1.4., д.2.5. д.2.6. дана 04.03.2018. године са почетком у 12<sup>00</sup> часова код А.Д. за водопривреду „ВОДОПРИВРЕДА“, Пожаревац.

- НАРЕДБОМ број Д.2.-3. укида се РЕДОВНА и уводи **ванредна одбрана од поплава** на сектору Д.2. ЗАЈЕЧАР, деоница Д.2.1.2. дана 04.03.2018. године са почетком у 14<sup>00</sup> часова код А.Д. за водопривреду „ВОДОПРИВРЕДА“, Пожаревац.

**Водно подручје Морава, Ибар и Лепенац и Бели Дрим:**

- НАРЕДБОМ бр.7М (бр.22/24 од 05.03.2018.године) проглашава се **ванредна одбрана од поплава** на реци Ибар, на сектору М.12. КРУШЕВАЦ-ТРСТЕНИК-КРАЉЕВО-НОВИ ПАЗАР, деоница М.12.11., заштитни објекти бр. 1. и 2., слив реке Западне Мораве, дана 05.03.2018.год. у 10<sup>00</sup> часова, услед падавина, пораста водостаја са тенденцијом даљег пораста и zasiћености тла.
- НАРЕДБОМ бр.8М (бр.22/26 од 05.03.2018.године) проглашава се РЕДОВНА одбрана од поплава на реци Ибар, на сектору М.12. КРУШЕВАЦ-ТРСТЕНИК-КРАЉЕВО-НОВИ ПАЗАР, деонице М.12.7., М.12.8. и М.12.9., слив реке Западне Мораве, дана 05.03.2018.год. у 21<sup>00</sup> часова, услед падавина, пораста водостаја са тенденцијом даљег пораста и zasiћености тла.
- НАРЕДБОМ бр.9М (бр.22/27 од 05.03.2018.године) проглашава се **ванредна одбрана од поплава** на реци Јужној Морави, на сектору М.8. АЛЕКСИНАЦ, деоница М.8.1., заштитни водни објекти 4., 5., 6. и 7., слив реке Јужне Мораве, дана 05.03.2018. године у 21<sup>00</sup> часова, при водостају 405cm на меродавном водомеру у Алексинцу са тенденцијом даљег раста.

**ОБАВЕШТЕЊА, ИЗВЕШТАЈИ И НАЛОЗИ (НАРЕДБЕ ЗА ИЗВОЂЕЊЕ ХИТНИХ ИНТЕРВЕНЦИЈА):**

**Водно подручје Дунав и Сава:**

- Нема нових обавештења, извештаја и налога.

**Водно подручје Морава, Ибар и Лепенац и Бели Дрим:**

- НАЛОГ бр.3М (бр.22/21 од 05.03.2018.године) којим се налаже ХСВ ДОО ВЛАСОТИНЦЕ из Власотинца да одвезе и преда 500 џакова МЗ Доња Коњуша.
- НАЛОГ бр.4М (бр.22/22 од 05.03.2018.године) којим се налаже ХСВ ДОО ВЛАСОТИНЦЕ из Власотинца да одвезе и преда 1000 џакова јединици локалне самоуправе (ЈЛС) Прокупље.
- НАЛОГ бр.5М (бр.22/23 од 05.03.2018.године) којим се налаже ХСВ ДОО ВЛАСОТИНЦЕ из Власотинца да одвезе 50м<sup>3</sup> камена за санацију десне обале реке Власине где је и однешен пут у селу Свође.
- НАЛОГ бр.6М (бр.22/25 од 05.03.2018.године) којим се налаже ХСВ ДОО ВЛАСОТИНЦЕ из Власотинца да започне радове на отварању протицајног профила узводно од моста у селу Стајковце.

**II ПРЕГЛЕД ХИДРОМЕТЕОРОЛОШКИХ ПОДАТАКА ЗА 06.03.2018.**

Бр.	Станица	Река	ВОДОСТАЈ			ПРОТИЦАЈ
			7ч	промена за 24ч	19ч	7ч
			(cm)	(cm)	(cm)	(m <sup>3</sup> /s)
1	Варварин	ВЕЛ.МОРАВА	232	63	198	1204
2	Ђуприја	ВЕЛ.МОРАВА	289	70	263	1202.0
3	Багрдан	ВЕЛ.МОРАВА	437	73	402	1190
4	Љубичево	ВЕЛ.МОРАВА	23	97	-20	996
5	Смед. Паланка	Јасеница	129	23	-	5.46
6	Смед. Паланка	Кубршница	96	2	-	-
7	Мајур	Лугомир	105	-5	-	14.1
8	Врањ. Прибој	ЈУЖ.МОРАВА	-10	-38	-	71.8
9	Грделица	ЈУЖ.МОРАВА	237	-24	-	189
10	Корвинград	ЈУЖ.МОРАВА	120	-120	-	373
11	Алексинац	ЈУЖ.МОРАВА	399	26	-	1017
12	Мојсиње	ЈУЖ.МОРАВА	598	103	-	960
13	Власотинце	Власина	101	-21	-	42.2
14	Лесковац	Ветерница	128	-20	-	21.8
15	Печењевце	Јабланица	162	-88	-	32.8
16	Пепељевац	Топлица	147	-20	-	67.1
17	Дољевац	Топлица	221	-125	-	108
18	Пирот	Нишава	64	-30	-	79.2
19	Ниш	Нишава	222	-29	-	188
20	Крат. стена	ЗАП.МОРАВА	403	-20	-	110
21	Милочај	ЗАП.МОРАВА	188	-23	-	96.2
22	Јасика	ЗАП.МОРАВА	120	22	-	464
23	Рашка	Ибар	495	60	-	358
24	Лоп. лакат	Ибар	222	41	-	343
25	Смедерево	ДУНАВ	512	19	-	5400
1	Јамена	САВА	612	16	-	1658
2	Ср.Митровица	САВА	386	21	378	2179
3	Шабач	САВА	239	-	-	-
4	Београд	САВА	302	18	298	-

5	Радаљ	ДРИНА	268	7	264	821
6	Пријеполје	ЛИМ	135	-7	-	159
7	Лешница	Јадар	124	2	-	23.6
8	Ваљево	КОЛУБАРА	66	3	-	11.5
9	Словац	КОЛУБАРА	-	-	-	-
10	Бели Брод	КОЛУБАРА	154	28	-	71.2
11	Дражевац	КОЛУБАРА	292	7	-	-
12	Боговаја	Љиг	366	43	-	26.4
13	Коцељева	Тамнава	66	14	-	3.74
14	Ђеманов мост	Тамнава	147	31	-	5.12
15	Бездан	ДУНАВ	85	-7	88	1755
16	Богојево	ДУНАВ	132	-7	135	2142
17	Бачка Пал.	ДУНАВ	164	-5	166	-
18	Нови Сад	ДУНАВ	177	2	174	-
19	Земун	ДУНАВ	342	16	340	-
20	Панчево	ДУНАВ	355	15	353	-
21	Смедерево	ДУНАВ	512	19	-	5400
22	В.Градиште	ДУНАВ	745	-6	-	-
23	Прахово	Дунав	316	32	-	-
24	Сента	ТИСА	264	-1	265	668
25	Тител	ТИСА	255	7	251	-
26	Багрдан	В.МОРАВА	437	73	402	1190
27	Љубичевски м.	В.МОРАВА	23	97	-20	996
28	Велико Село	Млава	77	3	-	7.65
29	Књажевац	Б.Тимок	152	-40	-	54.6
30	Зајечар	Б.Тимок	158	-82	-	102
31	Чокоњар	Тимок	-	-	-	-

### **III ТЕНДЕНЦИЈА ВОДОСТАЈА**

#### **Водно подручје Дунав и Сава:**

#### **Водно подручје Морава, Ибар и Лепенац и Бели Дрим:**

- Водостај на Јужној Морави и на водотоцима слива Јужне Мораве је у опадању, изузев код Алексинца и Мојсиња у порасту.
- Водостај на Ибру у порасту.

### **IV ПРЕДУЗЕТЕ МЕРЕ, ИЗВРШЕНЕ АКТИВНОСТИ И РАДОВИ**

#### **Водно подручје Дунав и Сава:**

На водном подручју Дунав услед повишених дневних температура дошло је до топљења снега и наглог пораста водостаја на рекама на подручју општина Зајечар, Књажевац, Сврљиг.

#### **-Сектор Д.1.:**

Деоница Д.1.3.1. и Д.1.3.2.: Обиласком терена дана 06.03.2018. у 7<sup>00</sup> часова евидентиран је водостај 340 cm са тенденцијом опадања. Стручне службе ЈВП „Србијаводе“ и надлежно предузеће АД за водопривреду „Водопривреда“- Пожаревац предузимају предвиђене мере и активности у складу са Општим и Оперативним планом одбране од поплава. На снази су мере ванредне одбране од поплава.

#### **-Сектор Д.2.:**

Због наглог топљења снега и повећања водостаја на Сврљишком и Белом Тимоку дана 04.03.2018. године на потезу Сврљиг –Књажевац у току су следећи интервентни радови: у преподневним сатима извршено је чишћење наноса односно уклањање „наплавина“ у зони моста на Белом Тимоку (пут ка Аврамици) на стационажи од km. 11+09 до km. 11+110. Започети су радови на надвишењу и ојачању постојећег насипа на Белом Тимоку на деоници низводно од улива Лубничког потока стационажа km 6+060. На деоници низводно од моста за Вршку чуку стационажа km 4+650 низводно у дужини око 250 m формиран је деснообални насип. Дана 05.03.2018. године извршени су радови на изради попречног насипа – уклињањем у обалу на Белом Тимоку оквирна стационажа km 7+300. Завршени су радови на изради надвишења и ојачања постојећег насипа на Белом Тимоку на стационажи 6+060 низводно од улива Лубничког потока. На деоници низводно од моста за Вршку Чуку даковима је извршено ојачање деснообалног насипа Белог Тимока на стационажи km 4+650 низводно у дужини од око 40 m као и интервентни радови на изградњи насипа у дужини од око 120 m у циљу заштите насеља Шљивар у Зајечару.

На реци Сврљишки Тимок у Сврљигу стационажа km 39+300 – на две локације узводно и низводно од наведене стационаже у дужини од по око 100 m, изведени су радови на машинском ископу земље и изради интервентног насипа у циљу „враћања“ воде у корито са брањеног у небрањено подручје.

Стручне службе ЈВП „Србијаводе“ и надлежно предузеће АД за водопривреду „Водопривреда“- Пожаревац предузимају предвиђене мере и активности у складу са Општим и Оперативним планом одбране од поплава.

Стручне службе ЈВП „Србијаводе“ су у сталном контакту и координацији са надлежним службама сектора Д.1. и Д.2. у циљу праћења стања водотока на Секторима као и стварања потребног слободног простора за пријем поплавног таласа на деоници Д.1.4. брана „Борско језеро“ на Брестовачкој реци и Д.2.3.брана „Грлиште“ на Грлишкој реци.

**Водно подручје Морава, Ибар и Лепенац и Бели Дрим:**

- **Сектор М.8.:**

Надлежно предузеће ВПД „ЕРОЗИЈА“ д.о.о. из Ниша спроводи двадесетчетворочасовно дежурство на сектору М.8. АЛЕКСИНАЦ; на Топоничкој реци, деоница М.8.3., заштитни водни објекти 4. и 5., на Трнавској реци, деоница М.8.3., заштитни водни објекти 2. и 3., на реци Јужној Морави, деоница М.8.1., заштитни водни објекат 2. и заштитни водни објекти 4., 5., 6. и 7., слив реке Јужне Мораве, и предузима све мере у складу са Општим и Оперативним планом одбране од поплава.

**06.03.2018.године:**

Дуж Јужне Мораве има изливања на неругулисаном и небрањеном делу тока. Поплављена су домаћинства у Бунису, Доњој Топоници, Мезграји, пољопривредно земљиште и регионални путеви Ђунис - Крушевац и Дражевац - Тешица.

- **Сектор М.9.:**

Надлежно предузеће ВПД „ЕРОЗИЈА“ д.о.о. из Ниша спроводи двадесетчетворочасовно дежурство на сектору М.9. НИШ - БЕЛА ПАЛАНКА - ПИРОТ - ДИМИТРОВГРАД, на рекама Нишава и Коритничка, и предузима све мере у складу са Општим и Оперативним планом одбране од поплава.

**06.03.2018.године:**

Дуж Нишаве и њених притока има изливања на неругулисаним и небрањеним деоницама.

- **Сектор М10:**

Надлежно предузеће ХСВ „Власотинце“ д.о.о. Власотинце из Власотинца спроводи двадесетчетворочасовно дежурство на сектору М.10. ПРОКУПЉЕ – ЛЕСКОВАЦ - ВЛАСОТИНЦЕ, и предузима све мере у складу са Општим и Оперативним планом одбране од поплава.

**06.03.2018.године:**

Налог да се хитно очисти протицајни профил Власине, узводно од моста у Стајковцу. Рад машина (2 багера) ће бити потребан 3-4 дана (120-150 сати).

- **Сектор М12:**

Надлежно предузеће ВД „Западна Морава“ Краљево из Краљева спроводи осмочасовно дежурство на сектору М.12. КРУШЕВАЦ-ТРСТЕНИК-КРАЉЕВО-НОВИ ПАЗАР, деоница М.12.11., заштитни објекти бр. 1. и 2.; деонице М.12.7., М.12.8. и М.12.9. и предузима све мере у складу са Општим и Оперативним планом одбране од поплава.

Заменик руководиоца одбране од поплава за спољне воде и  
загушење ледом  
за подручје у надлежности ЈВП „СРБИЈАВОДЕ“

**Звонимир Коцић, дипл.грађ.инж.**

**Доставити:**

1. Министарство пољопривреде и заштите животне средине, Републичка дирекција за воде – Главни координатор одбране од поплава, Београд
2. Министарство унутрашњих послова, Сектор за ванредне ситуације, Републички центар за обавештавање, Београд, факс 011/361-74-92
3. РХМЗ Србије, факс 011/254-27-46
4. ЈВП «Србијаводе» - Главни руководиоца одбране од поплава - Директор
5. ВПЦ «Сава-Дунав» - директору, руководиоцу одбране на водном подручју «Сава» и «Доњи Дунав», факс 011/311 -29-27
6. ВПЦ «Морава» - директору, руководиоцу одбране на водном подручју «Морава», факс 018/4513-820
7. ЈВП «Србијаводе» - РЈ Јужна Морава, факс 018/4513-820
8. ЈВП «Србијаводе» - РЈ Западна Морава, факс 032/357-637
9. ЈВП «Србијаводе» - РЈ Велика Морава, факс 035/8471-355
10. ЈВП «Србијаводе» - РЈ Смедерево, факс 026/4627-116
11. ЈВП «Србијаводе» - РЈ Неготин, факс 019/546-392