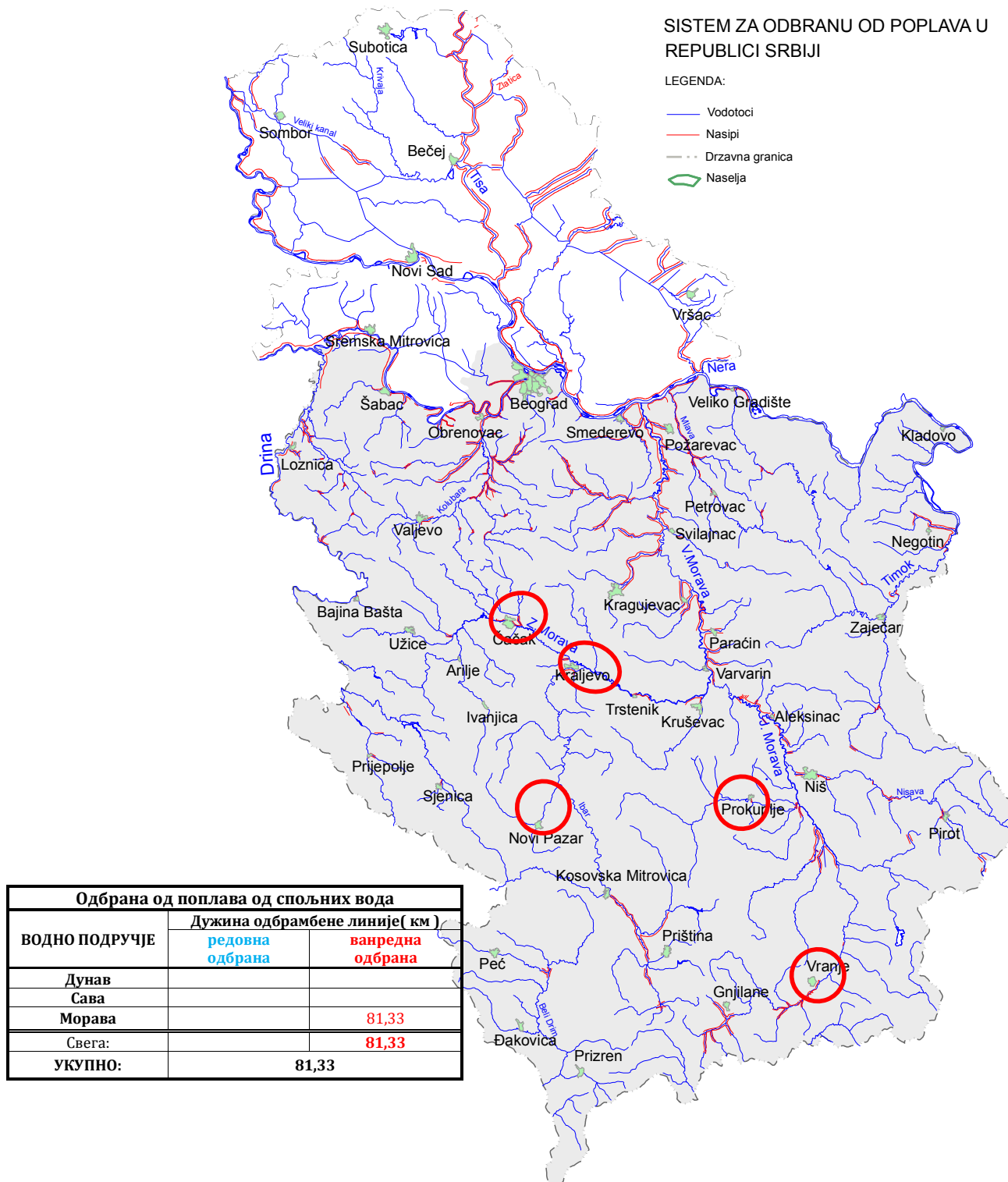


БИЛТЕН бр. 105
О СПРОВОЂЕЊУ ОДБРАНЕ ОД ПОПЛАВА
НА ПОДРУЧЈУ У НАДЛЕЖНОСТИ ЈВП “СРБИЈАВОДЕ”
25.04.2017.године



Одбрана од поплава од спољних вода		
ВОДНО ПОДРУЧЈЕ	Дужина одбрамбене линије(км)	
	редовна одбрана	ванредна одбрана
Дунав		
Сава		
Морава		81,33
Свега:		81,33
УКУПНО:	81,33	

I ВОДОТОКОВИ НА КОЈИМА СЕ СПРОВОДИ ОДБРАНА ОД ПОПЛАВА**СПОЉНЕ ВОДЕ**

Водоток	Сектор, Деоница	Угрожена насеља	Стање	Дужина (км)
ВП:МОРАВА				
Растовничка река Брана „Растовница“	М.10.3.	Прокупље	Ванредна одбрана	-
Јужна Морава, Трновачка река, Моравица	М.11. - М.11.4.3, М.11.4.5, М.11.4.6.	Врање, Бујановац	Ванредна одбрана	16,82
Рашка, Јошаница у Новом Пазару	М.12. - М.12.10.1 и М.12.10.2	Нови Пазар	Ванредна одбрана	4,90
Ибар код Краљева	М.12. -М.12.7.2	Краљево	Ванредна одбрана	3,60
Западна Морава са притокама	М.13. М.13.1.: 1., 2., 3. и 4., М.13.2.1., М.13.3.1. и М.13.3.2. М.13.6.1. и М.13.6.2.	Чачак Горњи Милановац Лучани	Ванредна одбрана	56,01
			Укупно ВП Морава	81,33

НАРЕДБЕ:**Водно подручје Дунав и Сава:**

-Нема нових наредби.

Водно подручје Морава:

-Нема нових наредби.

ОБАВЕШТЕЊА, ИЗВЕШТАЈИ И НАЛОЗИ (НАРЕДБЕ ЗА ИЗВОЂЕЊЕ ХИТНИХ ИНТЕРВЕНЦИЈА):**Водно подручје Дунав и Сава:**

- Нема нових обавештења, извештаја и налога.

Водно подручје Морава:

- Нема нових обавештења, извештаја и налога.

II ПРЕГЛЕД ХИДРОМЕТЕОРОЛОШКИХ ПОДАТАКА ЗА 25.04.2017.

Бр.	Станица	Река	ВОДОСТАЈ			ПРОТИЦАЈ
			7ч	промена за 24ч	19ч	7ч
			(cm)	(cm)	(cm)	(m ³ /s)
1	Варварин	ВЕЛ.МОРАВА	-8	0	-5	330
2	Ђуприја	ВЕЛ.МОРАВА	49	4	47	-
3	Багрдан	ВЕЛ.МОРАВА	166	3	165	366
4	Љубичево	ВЕЛ.МОРАВА	-190	-1	-191	364
5	Смед. Паланка	Јасеница	87	-3	-	2.36
6	Смед. Паланка	Кубршница	83	-3	-	-
7	Мајур	Лугомир	58	-6	-	3.22
8	Врањски Прибој	ЈУЖ.МОРАВА	-130	-3	-	13.2
9	Грделица	ЈУЖ.МОРАВА	96	1	-	46.4
10	Корвинград	ЈУЖ.МОРАВА	-80	0	-	117
11	Алексинац	ЈУЖ.МОРАВА	-5	5	-	142
12	Мојсиње	ЈУЖ.МОРАВА	168	1	-	167
13	Власотинце	Власина	56	-5	-	15
14	Лесковац	Ветерница	81	-1	-	9.87
15	Печењевце	Јабланица	16	-48	-	0.094
16	Пепељевац	Топлица	51	-3	-	11.8
17	Дољевац	Топлица	44	-3	-	15.4
18	Пирот	Нишава	-40	-1	-	17.7
19	Ниш	Нишава	104	4	-	36.8
20	Кратовска стена	ЗАП.МОРАВА	357	-2	-	79.9
21	Милочај	ЗАП.МОРАВА	166	-5	-	77.3
22	Јасика	ЗАП.МОРАВА	7	-3	-	175
23	Рашка	Ибар	224	-4	-	52.7
24	Лопатница лакат	Ибар	81	1	-	99.4
25	Смедерево	ДУНАВ	492	-2	-	4100
1	Јамена	САВА	577	5	576	1528

2	Ср.Митровица	САВА	335	1	333	1860
3	Шабач	САВА	193	-7	-	-
4	Београд	САВА	277	3	278	-
5	Радаљ	ДРИНА	203	68	182	522
6	Пријепоље	ЛИМ	91	6	-	80.6
7	Лешница	Јадар	118	-38	-	21.9
8	Ваљево	КОЛУБАРА	46	-7	-	7.36
9	Словац	КОЛУБАРА	-	-	-	-
10	Бели Брод	КОЛУБАРА	79	-17	-	25.3
11	Дражевац	КОЛУБАРА	219	-14	-	-
12	Боговађа	Љиг	379	-27	-	28.4
13	Коцељева	Тамнава	36	-12	-	-
14	Ђеманов мост	Тамнава	104	-13	-	2.54
15	Бездан	ДУНАВ	109	-9	112	1875
16	Богојево	ДУНАВ	141	-3	144	2197
17	Бачка Паланка	ДУНАВ	165	3	164	-
18	Нови Сад	ДУНАВ	183	9	181	-
19	Земун	ДУНАВ	319	4	320	-
20	Панчево	ДУНАВ	337	1	339	-
21	Смедерево	ДУНАВ	492	-2	-	4100
22	В.Градиште	ДУНАВ	755	-4	-	-
23	Прахово	Дунав	-	-	-	-
24	Сента	ТИСА	275	4	273	661
25	Тител	ТИСА	248	8	245	-
26	Багрдан	В.МОРАВА	166	3	165	366
27	Љубичевски мост	В.МОРАВА	-190	-1	-191	364
28	Велико Село	Млава	89	7	-	8.63
29	Књажевац	Б.Тимок	75	-8	-	13
30	Зајечар	Б.Тимок	4	-5	-	25.5
31	Чокоњар	Тимок	577	5	576	1528

III ТЕНДЕНЦИЈА ВОДОСТАЈА

Водно подручје Дунав и Сава:

Водно подручје Морава:

- Водостај на Јужној Морави у стагнацији, са благим опадањем код Врањског Прибоја.
- Водостај на Западној Морави у благом опадању.

IV ПРЕДУЗЕТЕ МЕРЕ, ИЗВРШЕНЕ АКТИВНОСТИ И РАДОВИ

Водно подручје Морава:

Сектор М.11.:

Надлежно предузеће CD HIS D00 спроводи **двадесетчетворочасовно** дежурство чуварске службе и руководећег особља на сектору М.11. на реци Моравици деоница М.11.4. заштитни објекат 5. и 6. и на реци Јужна Морава деоница М.11.4. заштитни објекат 3. и предузима све мере у складу са Општим и Оперативним планом одбране од поплава.

24.04.2017.године: Извођач радова на Коридору 10 наставио је извођење радова на изради обалоутврде од ломљеног камена у цементном малтеру на десној обали реке Моравице, на деоници М.11.4. заштитни објекат 5, низводно од споја измештеног и регулисаног корита.

Сектор М.13.:

Надлежно предузеће ВДОО „МОРАВА“ из Чачка спроводи **двадесетчетворочасовно** дежурство на сектору М.13. на реци Западној Морави са следећим деоницама: деоница М.13.1., заштитне водне објекте 1., 2., 3. и 4.; 6.; деоница М.13.2., заштитни објекат 1.; деоница М.13.3., заштитни објекти 1. и 2.; као и деоница М.13.6., заштитни објекти 1. и 2.; на сектору М.13. ЧАЧАК-ПОЖЕГА-УЖИЦЕ, слив реке Западне Мораве и предузима све мере у складу са Општим и Оперативним планом одбране од поплава. За наведене деонице и даље је на снази Наредба бр.6 од 07.03.2016. године, јер се нису стекли услови због многобројних оштећења, где заштитни објекти више не испуњавају одбранбрену функцију. Сва оштећења су верификована на терену и раде се приоритети за хитне санационе радове.

Сектор М.12.:

Надлежно предузеће ВД „Западна Морава“ - Краљево спроводи **двадесетчетворочасовно** дежурство на сектору М.12., на реци Западној Морави, деоницама: М.12.10. заштитним водним објектима 1.и 2. и деоница М.12.7., заштитни водни објекти бр.2.; и предузима све мере у складу са Општим и Оперативним планом одбране од поплава. За деоницу М.12.7., заштитни водни објекат 2. на сектору М.12. КРУШЕВАЦ-ТРЕТЕНИК-КРАЉЕВО-НОВИ ПАЗАР, и даље је на снази Наредба бр.27 од 13.03.2016.године, јер се нису стекли услови због многобројних оштећења, где заштитни објекти више не испуњавају одбранбрену функцију.

Сектор М.10.:

Брана „РАСТОВНИЦА“

Надлежно предузеће ЈКП «НАММЕУМ» из Прокупља спроводи **двадесетчетворочасовно** дежурство на сектору М.10., деница М.10.3. на реци Топлици у сливу Јужне Мораве, и предузима све мере у складу са Општим и Оперативним планом одбране од поплава. Ванредна одбрана је уведена због повећаног процуривања кроз тело бране, које се јавило услед високог нивоа воде у акумулацији. С обзиром да радни затварач на темељном испусту није у функцији, а помоћним се управља веома отежано, није било могуће брзо пражњење акумулације. Такође, постоје видљива оштећења на преливу, док је излазна затварачница константно потопљена. Нису се стекли услови за престанак ванредне одбране од поплава.

Ванредна одбрана је и даље на снази, јер нису предузете потребне мере. Комисија из Београда треба да утврди стање тела бране, евакуационих органа и машинске опреме. Ванредна одбрана ће трајати док се не добије њихов извештај.

Заменик руководиоца одбране од поплава за спољне воде и
загушење ледом
за подручје у надлежности ЈВП „СРБИЈАВОДЕ“

Звонимир Коцић, дипл. грађ. инж.

Доставити:

1. *Министарство пољопривреде и заштите животне средине, Републичка дирекција за воде – Главни координатор одбране од поплава, Београд*
2. *Министарство унутрашњих послова, Сектор за ванредне ситуације, Републички центар за обавештавање, Београд, факс 011/361-74-92*
3. *РХМЗ Србије, факс 011/254-27-46*
4. *ЈВП «Србијаводе» - Главни руководиоца одбране од поплава - Директор*
5. *ВПЦ «Сава-Дунав» - директору, руководиоцу одбране на водном подручју «Сава» и «Доњи Дунав», факс 011/311 -29-27*
6. *ВПЦ «Морава» - директору, руководиоцу одбране на водном подручју «Морава», факс 018/4513-820*
7. *ЈВП «Србијаводе» - РЈ Јужна Морава, факс 018/4513-820*
8. *ЈВП «Србијаводе» - РЈ Западна Морава, факс 032/357-637*
9. *ЈВП «Србијаводе» - РЈ Велика Морава, факс 035/8471-355*
10. *ЈВП «Србијаводе» - РЈ Смедерево, факс 026/4627-116*
11. *ЈВП «Србијаводе» - РЈ Неготин, факс 019/546-392*