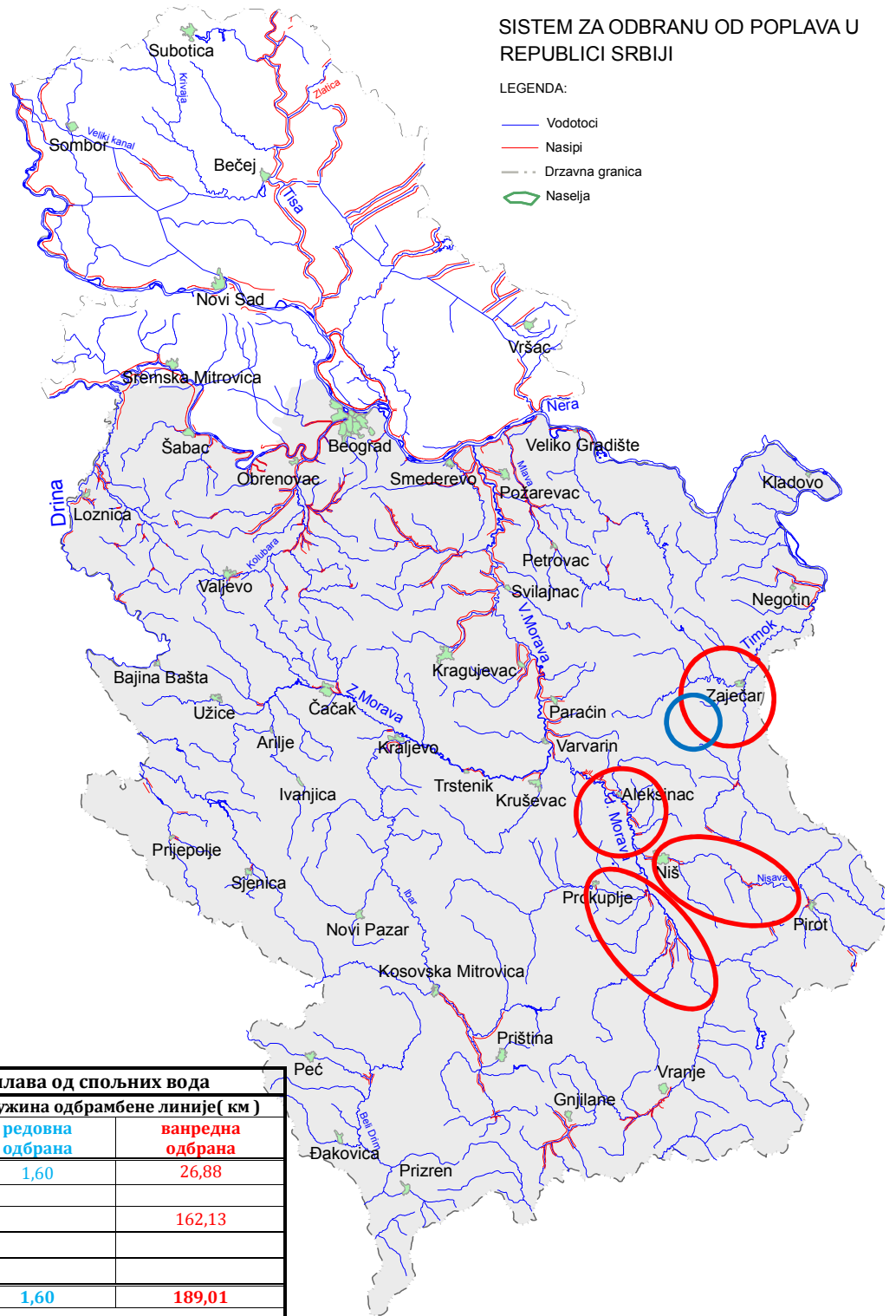


БИЛТЕН бр. 10
О СПРОВОЂЕЊУ ОДБРАНЕ ОД ПОПЛАВА
НА ПОДРУЧЈУ У НАДЛЕЖНОСТИ ЈВП “СРБИЈАВОДЕ”
05.03.2018. године



I ВОДОТОКОВИ НА КОЈИМА СЕ СПРОВОДИ ОДБРАНА ОД ПОПЛАВА

Водоток	Сектор, Деоница	Угрожена насеља	Стање	Дужина (км)
ВП: ДУНАВ				
Тимок код Трнавац	Д.1.3. – Д.1.3.1. и Д.1.3.2	Трнавац	Ванредна одбрана	7,60
Сврљишки Тимок	Д.2.4.1.	Књажевац	Ванредна одбрана	3.64
Бели Тимок	Д.2.4.3	Књажевац	Ванредна одбрана	0.95
Сврљишки Тимок, Грезанска река	Д.2.4.4	Књажевац	Ванредна одбрана	4.29
Сврљишки Тимок	Д.2.5.	Бањица	Ванредна одбрана	1.1
Сврљишки Тимок	Д.2.6.1	Сврљиг	Ванредна одбрана	3.00
Сврљишки Тимок	Д.2.6.2.	Сврљиг	Ванредна одбрана	3.00
Бели Тимок	Д.2.1.2	Сврљиг	Ванредна одбрана	3.30
Трговишки Тимок	Д.2.4.2.	Књажевац	Редовна одбрана	1.60
Укупно ВП Дунав				28,48
ВП: МОРАВА, ИБАР И ЛЕПЕНАЦ И БЕЛИ ДРИМ				
Јужна Морава	М.8. - М.8.1.2.	Мојсиње	ванредна одбрана	2,89
Јужна Морава, Трнавска, Топоничка река	М.8. – М.8.3.2. и М.8.3.3.	Алексинач	ванредна одбрана	11,30
Јужна Морава, Трнавска, Топоничка река	М.8. – М.8.3.4. и М.8.3.5.	Г. Топоница	ванредна одбрана	6,68
Нишава, Коритничка река	М.9.2.	Бела Паланка	ванредна одбрана	67,70
Јужна Морава, Јабланица, Ветерница, Власина, Лужница	М.10.	Грделица, Печењевоце, Лесковац, Власотинце	ванредна одбрана	73,56
Укупно ВП Морава				162,13

НАРЕДБЕ:

Водно подручје Дунав и Сава:

- НАРЕДБОМ Број Д.1.-1 уводи се РЕДОВНА одбрана од поплава на сектору Д.1. „НЕГОТИН“, деоница Д.1.3.1. и Д.1.3.2. дана 04.03.2018. са почетком у 07⁰⁰ часова код АД за водопривреду „Водопривреда“, Пожаревац.

- НАРЕДБОМ Број Д.1.-2, укида се РЕДОВНА и уводи **Ванредна одбрана од поплава** на сектору Д.1. НЕГОТИН, деоница -Д.1.3.1.и Д.1.3.2. дана 04.03.2018. године са почетком у 14⁰⁰ часова код А.Д. за водопривреду „ВОДОПРИВРЕДА“, ојаревац.

-НАРЕДБОМ Број Д.2.-1, уводи се РЕДОВНА одбрана од поплава на сектору Д.2. ЗАЈЕЧАР, деонице Д.2.1.2. Д.2.4.Д.2.5. Д.2.6. дана 04.03.2018. године са почетком у 7⁰⁰ часова код А.Д. за водопривреду „ВОДОПРИВРЕДА“, Пожаревац.

-НАРЕДБОМ Број Д.2.-2, укида се РЕДОВНА и уводи **Ванредна одбрана од поплава** на сектору Д.2. ЗАЈЕЧАР, деоница Д.2.1.4., д.2.5. д.2.6. дана 04.03.2018. године са почетком у 12⁰⁰ часова код А.Д. за водопривреду „ВОДОПРИВРЕДА“, Пожаревац.

-НАРЕДБОМ број Д.2.-3, укида се РЕДОВНА и уводи **Ванредна одбрана од поплава** на сектору Д.2. ЗАЈЕЧАР, деоница Д.2.1.2. дана 04.03.2018. године са почетком у 14⁰⁰ часова код А.Д. за водопривреду „ВОДОПРИВРЕДА“, Пожаревац

Водно подручје Морава, Ибар и Лепенац и Бели Дрим:

- НАРЕДБОМ бр.2М (бр.22/8 од 04.03.2018.године) проглашава се **ванредна одбрана** од поплава на Топоничкој реци, на сектору М.8. АЛЕКСИНАЦ, деоница М.8.3., заштитни водни објекти 4. и 5., слив реке Јужне Мораве, дана 04.03.2018. године у 07⁰⁰ часова, при нивоу на 10cm испод круне насипа низводно од меродавног водомера у Горњој Топоници са тенденцијом даљег раста.
- НАРЕДБОМ бр.3М (бр.22/9 од 04.03.2018.године) проглашава се **ванредна одбрана** од поплава на Трнавској реци, на сектору М.8. АЛЕКСИНАЦ, деоница М.8.3., заштитни водни објекти 2. и 3., слив реке Јужне Мораве, дана 04.03.2018. године у 07⁰⁰ часова, при нивоу на 10cm испод круне насипа са тенденцијом даљег раста.
- НАРЕДБОМ бр.4М (бр.22/10 од 04.03.2018.године) проглашава се **ванредна одбрана** од поплава на сектору М.9. НИШ - БЕЛА ПАЛАНКА - ПИРОТ - ДИМИТРОВГРАД, на рекама Нишава и Коритничка, слив реке Јужне Мораве, дана 04.03.2018. године у 07⁰⁰ часова, при наглом порасту водостаја на сектору М.9.
- НАРЕДБОМ бр.5М (бр.22/11 од 04.03.2018.године) проглашава се **ванредна одбрана** од поплава на сектору М.10. ПРОКУПЉЕ - ЛЕСКОВАЦ - ВЛАСОТИНЦЕ, на рекама Јужна Морава, Топлица, Бресничка, Пуста, Јабланица, Ветерница, Власина са Лужницом и Врла, слив реке Јужне Мораве, дана 04.03.2018. године у 07⁰⁰ часова, при наглом порасту водостаја на сектору М.10.
- НАРЕДБОМ бр.6М (бр.22/12 од 04.03.2018.године) проглашава се **ванредна одбрана** од поплава на реци Јужној Морави, на сектору М.8. АЛЕКСИНАЦ, деоница М.8.1., заштитни водни објекат 2., слив реке Јужне Мораве, дана 04.03.2018. године у 07⁰⁰ часова, при водостају од 389cm на меродавном водомеру у Мојсиње са тенденцијом даљег раста.

ОБАВЕШТЕЊА, ИЗВЕШТАЈИ И НАЛОЗИ (НАРЕДБЕ ЗА ИЗВОЂЕЊЕ ХИТНИХ ИНТЕРВЕНЦИЈА):

Водно подручје Дунав и Сава:

- Нема нових обавештења, извештаја и налога.

Водно подручје Морава, Ибар и Лепенац и Бели Дрим:

- Послато Упозорење свим субјектима из Оперативног плана одбране од поплава из 2017.г., заведено код ВПЦ „Морава“ под бр. 22/7 од 02.03.2018.г., да се у складу са прогнозом РХМЗС-а (**Метеоролошко упозорење** на : „појаву ледене кише (за 02.03. и 03.03.) До краја дана, у току ноћи и сутра ујутру на северу Србије понегде киша која ће ледити на тлу, и на топљење снега (до 10.03.) До краја седмице интензивније топљење снега на југу Србије, а од понедељка, уз пораст температуре и појачање јужног ветра и у осталим крајевима“; строго придржавају својих обавеза из Општег плана за одбрану од поплава 2012 – 2018.
- НАЛОГ бр.1М (бр.22/19 од 04.03.2018.године) којим се налаже ВПД „Ерозија“ из Ниша да одвезе из магацина ВПД „Ерозија“ и преда 500 цакова МЗ Ђунис због повећања водостаја Јужне Мораве и Рибарске реке.
- НАЛОГ бр.2М (бр.22/20 од 04.03.2018.године) којим се налаже ВПД „Ерозија“ из Ниша да одвезе и преда 200 јутаних цакова МЗ Доња Топоница и 12m³ песка ради заштите продора воде, дуж атарског пута, у улазима приобалних кућа услед повећања водостаја Јужне Мораве.

II ПРЕГЛЕД ХИДРОМЕТЕОРОЛОШКИХ ПОДАТАКА ЗА 05.03.2018.

Бр.	Станица	Река	ВОДОСТАЈ			ПРОТИЦАЈ
			7ч	промена за 24ч	19ч	7ч
			(cm)	(cm)	(cm)	(m ³ /s)
1	Варварин	ВЕЛ.МОРАВА	169	109	132	939
2	Ђуприја	ВЕЛ.МОРАВА	219	122	172	946.0
3	Багрдан	ВЕЛ.МОРАВА	364	126	306	948
4	Љубичево	ВЕЛ.МОРАВА	-74	110	-127	693
5	Смед. Паланка	Јасеница	106	2	-	3.67
6	Смед. Паланка	Кубршница	94	3	-	-
7	Мајур	Лугомир	110	-4	-	16
8	Врањ. Прибој	ЈУЖ.МОРАВА	28	57	-	102
9	Грделица	ЈУЖ.МОРАВА	261	62	-	218
10	Корвинград	ЈУЖ.МОРАВА	240	90	-	616
11	Алексинач	ЈУЖ.МОРАВА	373	108	-	947
12	Мојсиње	ЈУЖ.МОРАВА	495	107	-	730
13	Власотинце	Власина	122	-65	-	59.2
14	Лесковац	Ветерница	148	-16	-	27.4
15	Печењевац	Јабланица	250	64	-	82
16	Пепељевац	Топлица	167	-68	-	80.6
17	Дољевац	Топлица	346	122	-	198
18	Пирот	Нишава	94	38	-	101
19	Ниш	Нишава	251	0	-	253
20	Крат. стена	ЗАП.МОРАВА	423	50	-	124
21	Милочај	ЗАП.МОРАВА	211	69	-	122
22	Јасика	ЗАП.МОРАВА	98	73	-	375
23	Рашка	Ибар	435	54	-	272
24	Лоп. лакат	Ибар	181	44	-	258
25	Смедерево	ДУНАВ	493	2	-	5100

1	Јамена	САВА	596	42	-	1596
2	Ср.Митровица	САВА	365	24	347	2043
3	Шабац	САВА	-	-	-	-
4	Београд	САВА	284	-1	285	-
5	Радаљ	ДРИНА	261	-8	265	787
6	Пријеполје	ЛИМ	142	-5	-	173
7	Лешница	Јадар	122	57	-	23.1
8	Ваљево	КОЛУБАРА	63	-2	-	10.4
9	Словац	КОЛУБАРА	-	-	-	-
10	Бели Брод	КОЛУБАРА	126	17	-	54.1
11	Дражевац	КОЛУБАРА	285	100	-	-
12	Боговађа	Љиг	323	27	-	20.9
13	Коцељева	Тамнава	52	42	-	2.61
14	Ћеманов мост	Тамнава	116	47	-	3.17
15	Бездан	ДУНАВ	92	-8	96	1790
16	Богојево	ДУНАВ	139	-10	144	2184
17	Бачка Пал.	ДУНАВ	169	-9	173	-
18	Нови Сад	ДУНАВ	175	-10	179	-
19	Земун	ДУНАВ	326	0	329	-
20	Панчево	ДУНАВ	340	-1	344	-
21	Смедерево	ДУНАВ	493	2	-	5100
22	В.Градиште	ДУНАВ	751	4	-	-
23	Прахово	Дунав	284	-5	-	-
24	Сента	ТИСА	265	-2	266	676
25	Тител	ТИСА	248	-10	252	-
26	Багрдан	В.МОРАВА	364	126	306	948
27	Љубичевски м.	В.МОРАВА	-74	110	-127	693
28	Велико Село	Млава	74	4	-	7.11
29	Књажевац	Б.Тимок	192	-6	-	80.2
30	Зајечар	Б.Тимок	240	122	-	152
31	Чокоњар	Тимок	-	-	-	-

III ТЕНДЕНЦИЈА ВОДОСТАЈА

Водно подручје Дунав и Сава:

Водно подручје Морава, Ибар и Лепенац и Бели Дрим:

- Водостај на Јужној Морави и на водотоцима слива Јужне Мораве је у порасту, изузев код Власине и Ветернице у опадању.

IV ПРЕДУЗЕТЕ МЕРЕ, ИЗВРШЕНЕ АКТИВНОСТИ И РАДОВИ

Водно подручје Дунав и Сава:

- Сектор Д.1.:

Деоница Д.1.3.1. и Д.1.3.2.: Обиласком терена дана 04.03.2018. у 7⁰⁰ часова евидентиран је водостај 275 см са тенденцијом даљег раста. Стручне службе ЈВП „Србијаводе“ и надлежно предузеће АД за водопривреду „Водопривреда“- Пожаревац предузимају предвиђене мере и активности у складу са Општим и Оперативним планом одбране од поплава. На снази је ванредна одбрана од поплава.

-Сектор Д.2.:

Деоница Д.2.1.2. Д.2.4 Д.2.5. Д.2.6. Обиласком терена дана 04.03.2018. у 12⁰⁰ часова на меродавним водомерима: Сврљишки Тимок у Књажевцу достигнут је водостај +210, Бели Тимок у Књажевцу достигнут је водостај +255, Сврљишки Тимок и Грезанска река** у Књажевцу водостај у порасту, Сврљишки Тимок у Бањици, достигнут је водостај +305, Сврљишки Тимок у Сврљигу достигнути водостај је +330 са тенденцијом пораста чиме су испуњени критеријуми за проглашење ванредне одбране од поплава. Стручне службе ЈВП „Србијаводе“ и надлежно предузеће АД за водопривреду „Водопривреда“- Пожаревац предузимају предвиђене мере и активности у складу са Општим и Оперативним планом одбране од поплава. На снази је ванредна одбрана од поплава.

-Деоница Д.2.4.2. Обиласком терена дана 04.03.2018. у 7⁰⁰ евидентиран је водостај 116 см са тенденцијом даљег раста. Стручне службе ЈВП „Србијаводе“ и надлежно предузеће АД за водопривреду „Водопривреда“- Пожаревац предузимају предвиђене мере и активности у складу са Општим и Оперативним планом одбране од поплава. На снази је редовна одбрана од поплава.

Водно подручје Морава, Ибар и Лепенац и Бели Дрим:

- Сектор М.8.:

Надлежно предузеће ВПД „ЕРОЗИЈА“ д.о.о. из Ниша спроводи двадесетчетворочасовно дежурство на сектору М.8. АЛЕКСИНАЦ; на Топоничкој реци, деоница М.8.3., заштитни водни објекти 4. и 5., на Трнавској реци, деоница М.8.3., заштитни водни објекти 2. и 3., на реци Јужној Морави, деоница М.8.1., заштитни водни објекат

2., слив реке Јужне Мораве, и предузима све мере у складу са Општим и Оперативним планом одбране од поплава.

05.03.2018.године:

По налогу бр.1М из магацина ВПД „Ерозије“ д.о.о. Ниш одвезено је 500 цакова МЗ Ђунис. По налогу 2М допремљено је 200 цакова и 12 м³ песка МЗ Доња Топоница ради заштите кућа од продора воде.

Дуж Јужне Мораве има мањих изливања на неругулисаном и небрањеном делу тока. Поплављено је пољопривредно земљиште и регионални пут Ђунис - Крушевац.

- **Сектор М.9.:**

Надлежно предузеће ВПД „ЕРОЗИЈА“ д.о.о. из Ниша спроводи двадесетчетворочасовно дежурство на сектору М.9. НИШ - БЕЛА ПАЛАНКА - ПИРОТ - ДИМИТРОВГРАД, на рекама Нишава и Коритничка, и предузима све мере у складу са Општим и Оперативним планом одбране од поплава.

05.03.2018.године:

На свим водотоцима слива Нишве водостај је током предходног дана био у порасту, а током ноћи је почео благо да опада. Дуж Нишаве и њених притока има изливања на неругулисаним и небрањеним деоницама.

- **Сектор М10:**

Надлежно предузеће ХСВ „Власотинце“ д.о.о. Власотинце из Власотинца спроводи двадесетчетворочасовно дежурство на сектору М.10. ПРОКУПЉЕ – ЛЕСКОВАЦ - ВЛАСОТИНЦЕ, и предузима све мере у складу са Општим и Оперативним планом одбране од поплава.

05.03.2018.године:

Осим функционалних послова на целом сектору допремљено је:

1. 500 цакова МЗ у Доњој Коњуши. Песак и рад у организацији МЗ.
2. 1000 цакова ЈЛС Прокупље. Песак и рад у организацији ЈЛС.
3. Камен 50 кубика на десну обалу Власине у селу Свође. Однешен пут. Рад машине ће бити потребан 3 дана (највише 30 сати).

Заменик руководиоца одбране од поплава за спољне воде и
загушење ледом
за подручје у надлежности ЈВП „СРБИЈАВОДЕ“

Звонимир Коцић, дипл. грађ. инж.

Доставити:

1. Министарство пољопривреде и заштите животне средине, Републичка дирекција за воде – Главни координатор одбране од поплава, Београд
2. Министарство унутрашњих послова, Сектор за ванредне ситуације, Републички центар за обавештавање, Београд, факс 011/361-74-92
3. РХМЗ Србије, факс 011/254-27-46
4. ЈВП «Србијаводе» - Главни руководиоца одбране од поплава - Директор
5. ВПЦ «Сава-Дунав» - директору, руководиоцу одбране на водном подручју «Сава» и «Доњи Дунав», факс 011/311 -29-27
6. ВПЦ «Морава» - директору, руководиоцу одбране на водном подручју «Морава», факс 018/4513-820
7. ЈВП «Србијаводе» - РЈ Јужна Морава, факс 018/4513-820
8. ЈВП «Србијаводе» - РЈ Западна Морава, факс 032/357-637
9. ЈВП «Србијаводе» - РЈ Велика Морава, факс 035/8471-355
10. ЈВП «Србијаводе» - РЈ Смедерево, факс 026/4627-116
11. ЈВП «Србијаводе» - РЈ Неготин, факс 019/546-392